



НАСЕЛЕНИЕ И ДЕМОГРАФСКИ ПРОЦЕСИ ПРЕЗ 2021 ГОДИНА

По данни от текущата демографска статистика, населението на страната в края на 2021 г. е **6 838 937 души**. В сравнение с предходната година населението намалява със **77 611 души, или с 1.1%**. Броят и структурите на населението към края на всяка година се изчисляват на база данните от предходната година и данните за естественото и механичното движение на населението през текущата година.

През 2021 г. се проведе 18-о преброяване на населението и жилищния фонд в страната. По предварителна оценка¹ от Преброяване 2021, очакваният брой на населението, пребиваващо постоянно на територията на страната **към 7 септември 2021 г. е 6 520 314 души**.

Разликата между данните за броя и структурите на населението от текущата демографска статистика и преброяванията се дължи основно на нерегистрираната външна миграция през десетгодишния период между преброяванията.

Една от основните задачи на преброяванията на населението е да се установи реалният брой на лицата пребиваващи на територията на страната. Ето защо в годините след преброяванията се правят преизчисления на населението въз основа на резултатите от проведеното преброяване и данните за естествения и механичния прираст, получени от текущата демографска статистика за съответните години.

След окончателното въвеждане и обработка на данните от Преброяване 2021 броят на населението ще бъде преизчислен на базата на преброеното население. Преизчислението ще обхване десетгодишен период, като ще бъдат ревизирани и основни демографски индикатори.

В съответствие с проекта на Национална статистическа програма, първи окончателни данни от Преброяване 2021 ще бъдат представени и публикувани след 1 октомври 2022 година.

¹ [Предварителна оценка за броя на населението на България към 7 септември 2021 година \(nsi.bg\)](#)

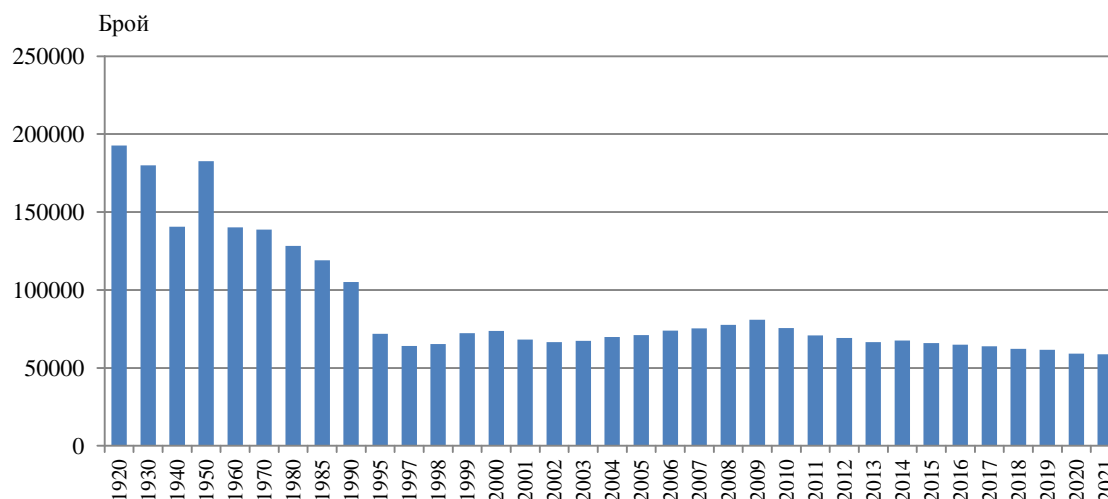
Промените в броя и структурите на населението през 2021 г. се определят от основните тенденции в демографските процеси.

- Намалява броят на живородените деца, коефициентът на обща раждаемост остава непроменен;
- Нараства броят на умрелите лица и коефициентът на обща смъртност;
- Нараства детската смъртност;
- Нараства броят на сключените граждански бракове и броят на бракоразводите.

Раждаемост

През 2021 г. в страната са регистрирани 59 069 родени деца, като от тях **58 678 (99.3%) са живородени**. В сравнение с предходната година броят на живородените намалява с 408 деца, или с 0.7%.

Фиг. 1. Живородени деца през периода 1920 - 2021 година



Коефициентът на обща раждаемост² през 2021 г. е 8.5‰ и остава непроменен спрямо 2020 година.

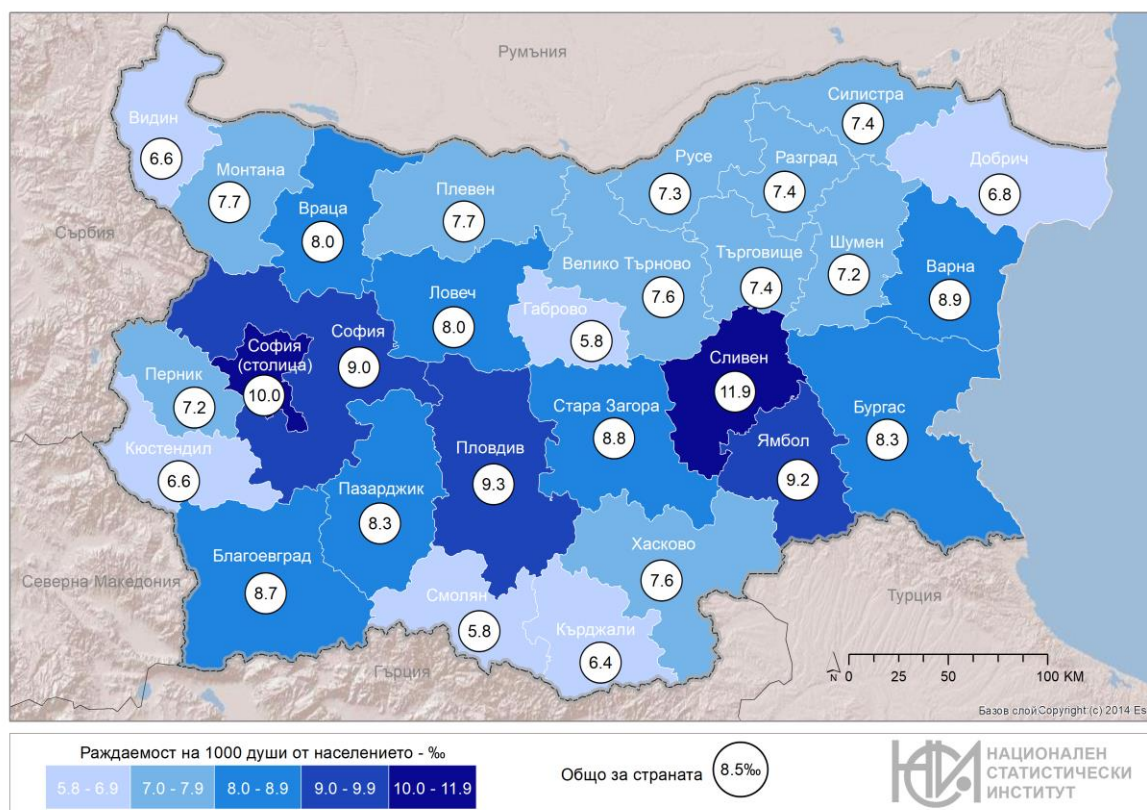
Броят на живородените момчета (30 073) е с 1 468 по-голям от този на живородените момичета (28 605), или на 1 000 живородени момчета се падат 951 момичета.

В градовете и селата живородени са съответно 43 692 и 14 986 деца, а коефициентът на раждаемост е 8.7‰ в градовете и 8.1‰ в селата.

В регионален аспект най-висока е раждаемостта в областите Сливен - 11.9‰, София (столица) - 10.0‰, и Пловдив - 9.3‰. В двадесет области раждаемостта е по-ниска от средната за страната, като най-ниски стойности се наблюдават в областите Кърджали - 6.4‰, и Смолян и Габрово - по 5.8‰.

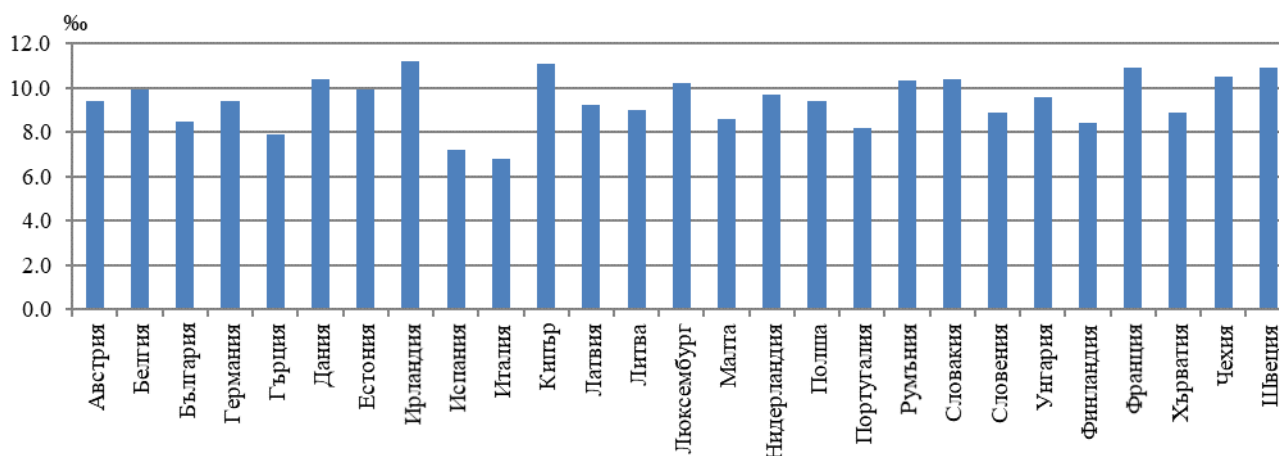
² Брой живородени деца на 1 000 души от средногодишния брой на населението през годината.

Фиг. 2. Коэффициент на раждаемост по области през 2021 година



Коэффициентът на раждаемост общо за ЕС-27 през 2020 г. е 9.1% по данни на Евростат. Най-високо равнище на раждаемост сред европейските страни има Ирландия - 11.2%, следват Кипър - 11.1%, Франция и Швеция - по 10.9%. С най-нисък коэффициент на раждаемост в Европейския съюз е Италия - 6.8%.

Фиг. 3. Коэффициент на раждаемост в държавите - членки на ЕС, през 2020 година



Броят на жените във фертилна възраст (15 - 49 навършени години) в страната, или размерът на родилните контингенти и тяхната плодовитост, оказва съществено влияние върху равнището на раждаемостта и определя характера на възпроизводството на населението.

Към 31.12.2021 г. броят на жените във фертилна възраст е 1 432 хил., като спрямо предходната година намалява с 20 хил., а спрямо 2011 г. - с 218 хиляди.

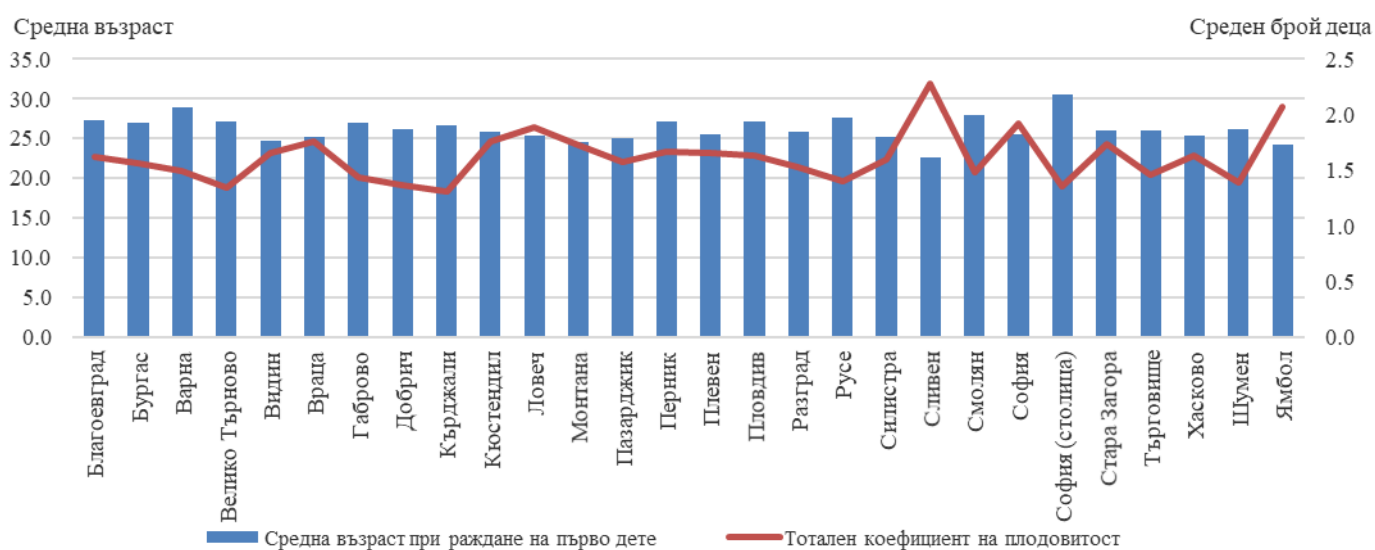
Броят на децата, родени от майки под 18 години, нараства от 2 897 през 2020 г. на 3 015 през 2021 година. Родените от жени на възраст 40 и повече навършени години намаляват от 2320 през 2020 г. на 2 278 през 2021 година.

Половината (49.4%) от ражданията през 2021 г. са първи за майката, 37.6% - втори, а 12.9% - трети и от по-висока поредност.

Тоталният коефициент на плодовитост³ е един от основните показатели, характеризиращи плодовитостта на жените. През 2021 г. **средният брой живородени деца от една жена е 1.58**, като нараства с 0.02 спрямо 2020 година.

През 2021 г. средната възраст на жените при раждане на първо дете остава непроменена спрямо 2020 г. - 27.5 години. В регионален аспект средната възраст при раждане на първо дете варира от 22.6 години за област Сливен до 30.5 години за област София (столица).

Фиг. 4. Средна възраст на жената при раждане на първо дете и тотален коефициент на плодовитост по области през 2021 година



През 2021 г. са регистрирани 1 004 случая на многоплодни раждания, което е с 39 случая по-малко отколкото през 2020 година. При 999 от случаите са родени по две деца, а при 5 - по три.

³ Среден брой живородени деца, които би родила една жена през целия си фертилен период съобразно повъзрастовата плодовитост през отчетната година.

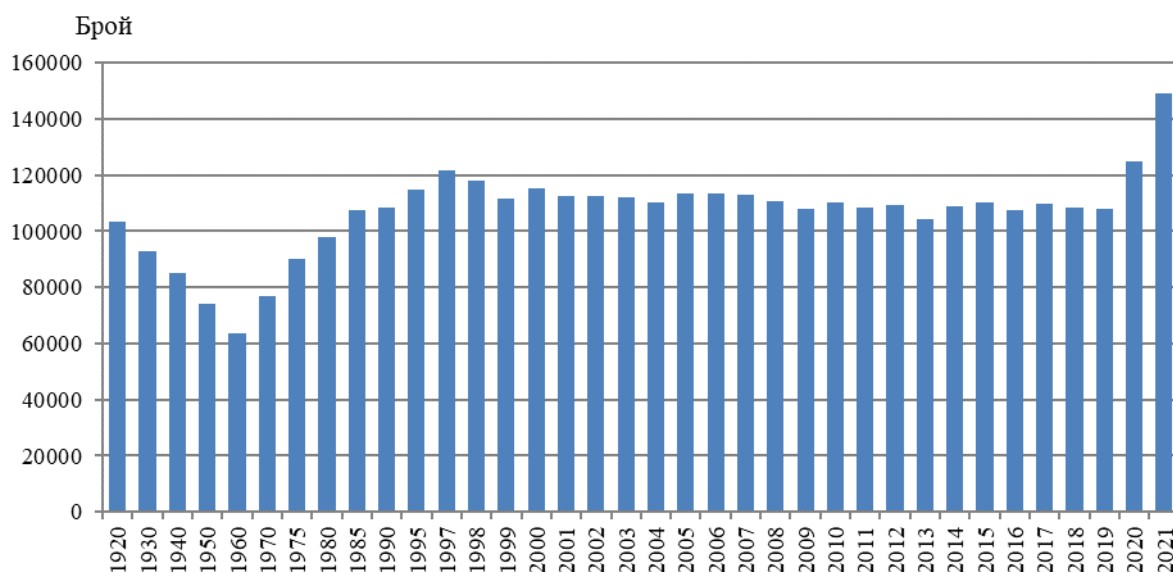
През 2021 г. броят на извънбрачните раждания е 35 446, или 60.0% от всички раждания. Относителният дял на извънбрачните раждания в селата (66.1%) е по-висок отколкото в градовете (57.9%). За 79.8% от извънбрачните раждания има данни за бащата, което означава, че тези деца най-вероятно се отглеждат в семейна среда от родители, живеещи в съжителство без брак.

В регионален аспект най-висок е относителният дял на извънбрачните раждания в областите Видин (76.9%) и Ловеч (76.3%). Този дял е над 50.0% във всички области на страната с изключение на Благоевград (49.2%), Разград (46.8%) и Кърджали (39.4%).

Смъртност

Броят на умрелите лица през 2021 г. е 148 995, а коефициентът на обща смъртност⁴ - 21.7%. Спрямо предходната година броят на умрелите се увеличава с 24 260, или с 19.4%. Нивото на общата смъртност продължава да е твърде високо.

Фиг. 5. Умрели през периода 1920 - 2021 година



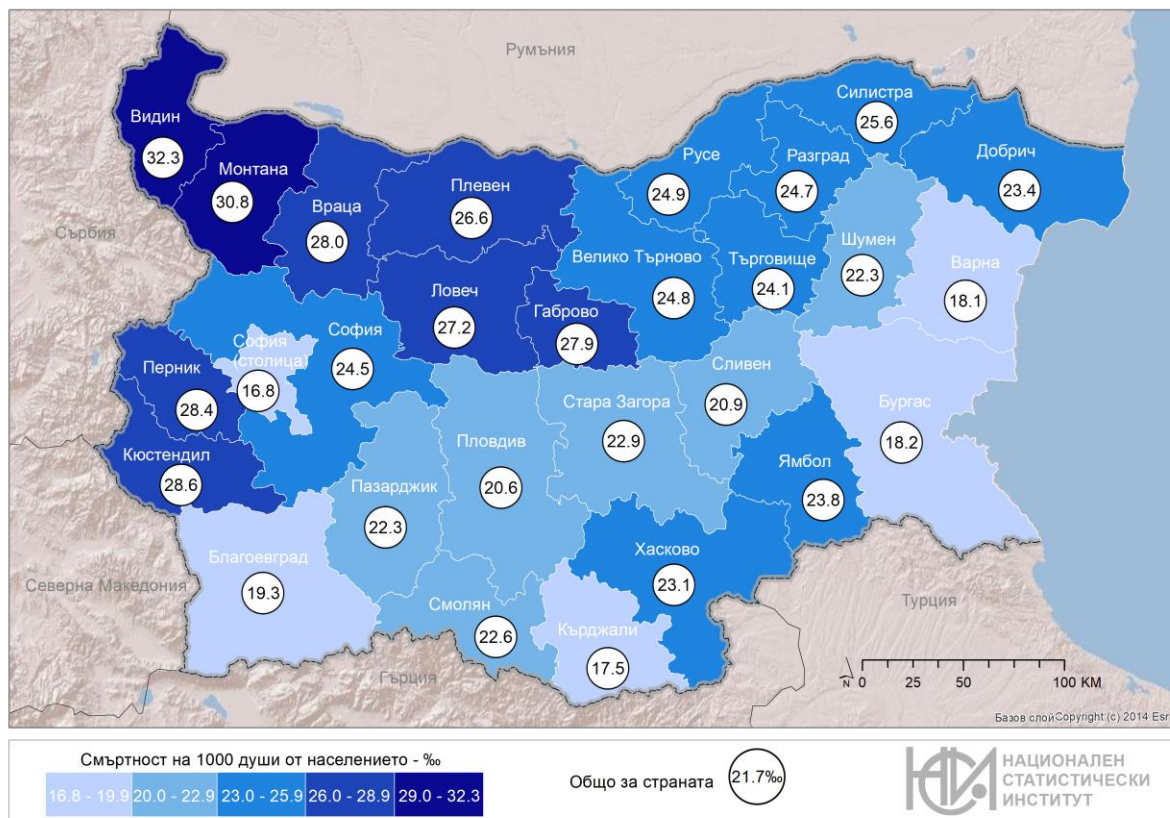
Смъртността сред мъжете (23.2‰) е по-висока в сравнение със смъртността сред жените (20.2‰). През 2021 г. на 1 000 жени умират 1 078 мъже. Продължават и силно изразените различия в смъртността сред градското и селското население. Коефициентът на смъртност е по-висок в селата (28.3‰) отколкото в градовете (19.2‰).

Общо за ЕС-27 коефициентът на смъртност през 2020 г. е 11.6‰. Равнището на общата смъртност на населението в България е най-високо сред държавите членки. С най-ниска смъртност са Ирландия - 6.5‰, Кипър - 7.2‰, и Люксембург - 7.3‰. Освен в България значително по-висока от средната за ЕС-27 е стойността на този показател в Литва - 15.6‰, Румъния - 15.5‰, и Латвия - 15.2‰.

С най-висока смъртност в страната са областите Видин - 32.3‰, Монтана - 30.8‰, и Кюстендил - 28.6‰. В седем области смъртността е по-ниска от общата за страната, като най-ниска е в София (столица) - 16.8‰.

⁴ Брой умрели лица на 1 000 души от средногодишния брой на населението.

Фиг. 6. Коефициент на смъртност по области през 2021 година



Показателят за преждевременна смъртност⁵ през 2021 г. (20.3%) намалява спрямо предходната 2020 година (20.5%). В стойностите на показателя за преждевременна смъртност има съществени разлики при мъжете и жените. Умрелите жени на възраст под 65 години са 13.9% от всички умрели жени, а стойността на този показател при мъжете е 26.2%.

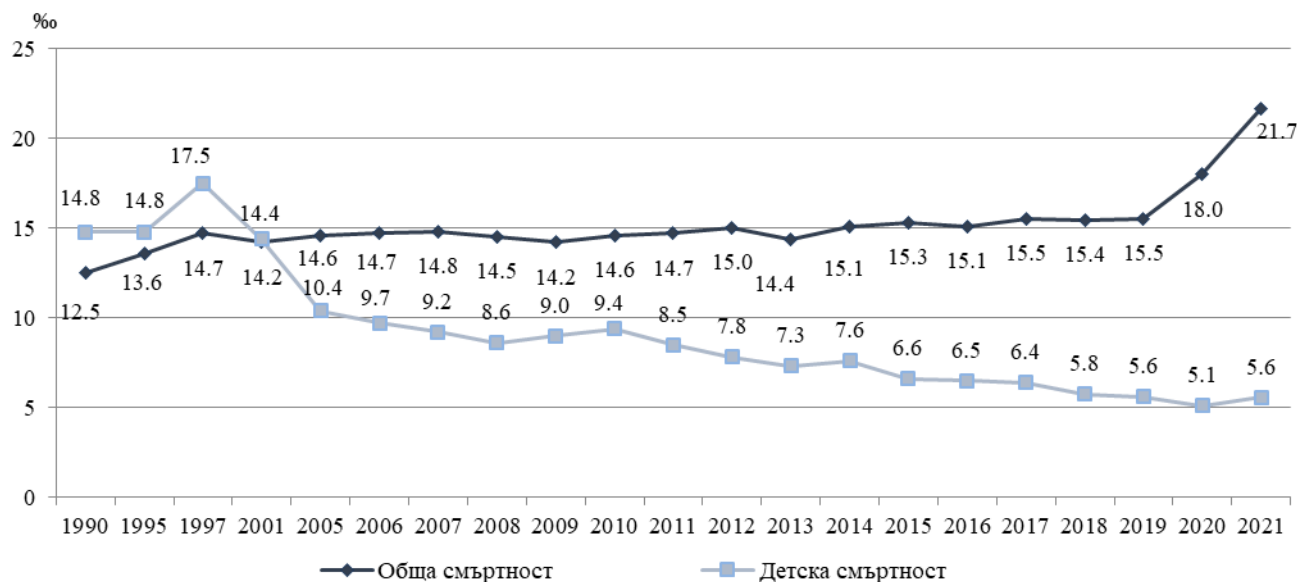
През 2021 г. в страната са починали 326 деца на възраст до една година, а коефициентът на детска смъртност⁶ е 5.6‰. За сравнение, през 2001 г. коефициентът на детска смъртност е бил 14.4‰, а през 2020 г. - 5.1‰.

В регионален аспект през 2021 г. в общо единадесет области коефициентът на детска смъртност е по-нисък от средния за страната, като най-нисък е в областите Кюстендил - 1.3‰, Благоевград - 1.5‰, и София (столица) - 3.2‰. Най-висока стойност на коефициента на детска смъртност е регистрирана в областите Сливен (14.8‰), Видин (13.3‰) и Силистра (12.7‰).

⁵ Относителен дял на умрелите лица под 65-годишна възраст от общия брой на умиралията.

⁶ Брой умрели деца на възраст под 1 година на 1 000 живородени.

Фиг. 7. Коефициент на обща и детска смъртност

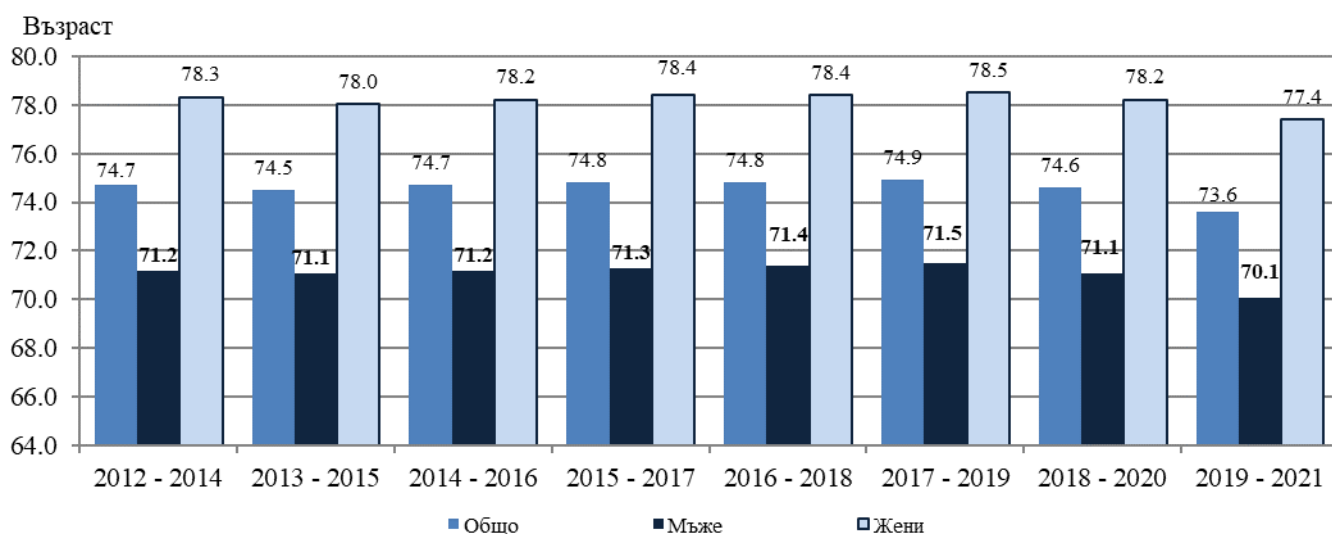


Различните равнища на смъртност сред мъжете и жените, както и сред населението в градовете и селата, определят и разликата в очакваната средна продължителност на предстоящия живот на различните групи население.

Средната продължителност на предстоящия живот⁷ общо за населението на страната, изчислена за периода 2019 - 2021 г., е 73.6 години и спрямо предходния период (2018 - 2020 г.) намалява с 1.0 година.

Средната продължителност на живота при мъжете е 70.1 години, докато при жените е със 7.3 години по-висока - 77.4 години. Средната продължителност на предстоящия живот е с 2.4 години по-висока за населението в градовете (74.3 години) отколкото за населението в селата (71.9 години).

Фиг. 8. Средна продължителност на предстоящия живот по пол и периоди

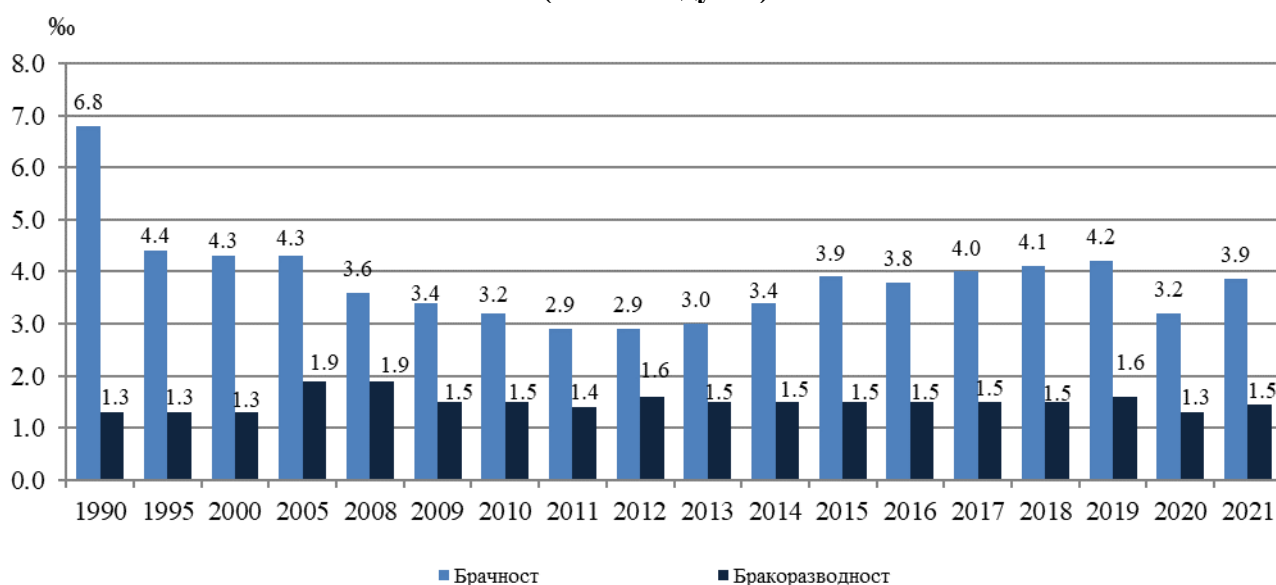


⁷ Предварителни данни.

Бракове и разводи

През 2021 г. са регистрирани 26 620 юридически брака - с 4 448 повече спрямо предходната година, а коефициентът на брачност⁸ е 3.9%. Близко три четвърти от всички регистрирани бракове (19 175) са сред населението в градовете.

**Фиг. 9. Коефициенти на брачност и разводи
(На 1 000 души)**



През 2021 г. средната възраст при сключване на първи брак за мъжете и жените е съответно 32.8 и 29.8 години. Спрямо предходната година средната възраст се увеличава с 0.3 години за мъжете и 0.4 години за жените.

За 85.5% от жените и 84.8% от мъжете, сключили граждански брак през 2021 г., той е бил първи.

Областите с най-много бракове на 1 000 души от населението са Разград - 5.6%, Силистра - 4.9%, и Добрич - 4.7%, а най-нисък е коефициентът на брачност в област Перник - 2.4%, Смолян - 2.5%, и Кюстендил - 2.7%.

Броят на разводите през 2021 г. е 10 021, или с 1 006 повече от регистрираните през 2020 година. От всички прекратени бракове 77.4% се отнасят за населението в градовете.

Най-голям е дялът на браковете, прекратени по „взаимно съгласие“ (65.5%), следват причините „несходство в характерите“ (21.7%) и „фактическа раздяла“ (11.6%).

Разводът не е бил първи за 10.0% от жените и 10.8% от мъжете, разтрогнали своите бракове през 2021 година.

Средната продължителност на брака до неговото прекратяване е 15.5 години.

⁸ Брой сключени бракове на 1 000 души от населението.

Вътрешна миграция

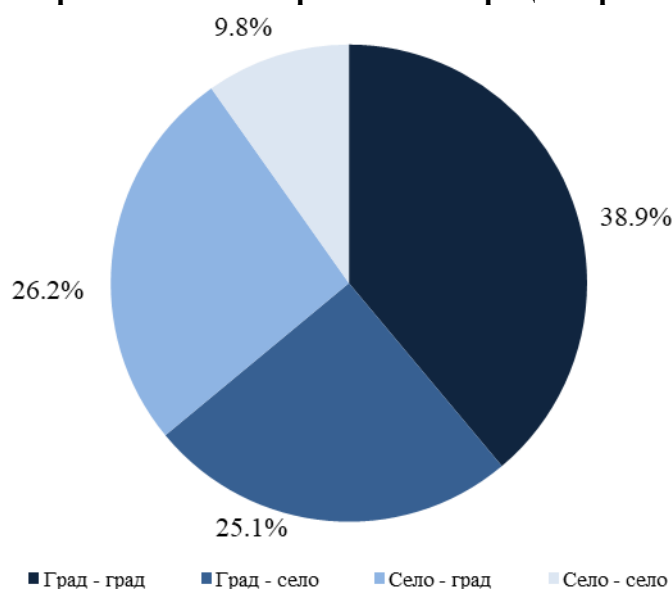
През 2021 г. в преселванията между населените места в страната са участвали **127 962** лица.

От всички, които са променили своето обичайно местоживеење вътре в страната, 45.2% са мъже и 54.8% - жени.

По отношение на възрастовата структура с най-голям относителен дял сред преселващите се са лицата във възрастовата група 20 - 39 години (30.8%), следвани от лицата на възраст под 20 години - 24.2% от мигриралите лица.

Най-голямо териториално движение има по направлението „град - град“ (38.9%), следват направленията „село - град“ (26.2%) и „град - село“ (25.1%). Значително по-малък по брой и относителен дял е миграционният поток по направлението „село - село“ - 9.8% от мигриралите лица.

Фиг. 10. Направления на вътрешната миграция през 2021 година



Най-голям брой от преселващите се в страната са избрали за ново местоживеење област София (столица) (20 955). Областите с най-големи относителни дялове в миграционния поток към област София (столица) са София - 15.8%, Благоевград - 6.5%, и Пловдив - 5.5%.

Най-малко преселили се в столицата са от областите Разград, Силистра и Търговище - по 0.7%.

Външна миграция

През 2021 г. 26 755 души са променили своя настоящ адрес от страната в чужбина, като 48.4% от тях са мъже. Всеки втори емигрант (50.6%) е на възраст 20 - 39 години. Най-младите емигранти (под 20 години) са 15.6%, а тези на 60 и повече навършени години - 9.8% от всички емигранти.

Най-предпочитани от емигрантите дестинации са Германия (23.9%), Обединеното кралство (17.4%) и Испания (13.0%).

Лицата, които са сменили местоживеенето си от чужбина в България, или потокът на имигрантите, включва български граждани, завърнали се в страната, както и граждани на други държави, получили разрешение или статут за пребиваване в страната. През 2021 г. 39 461 лица са променили своето обичайно местоживеене от чужбина в България. Относителният дял на мъжете е 55.1%, а на жените - 44.9%.

Сред дошлите да живеят в страната 34.9% са във възрастовата група 20 - 39 години, а 29.8% са на възраст 40 - 59 години. Най-младите имигранти (под 20 години) са 16.8%, а най-възрастните (на 60 и повече години) - 18.5%.

Най-висок е дялът на имигрантите от Турция (21.2%), Германия (11.0%) и Руската федерация (6.0%).

Естествен и механичен прираст на населението

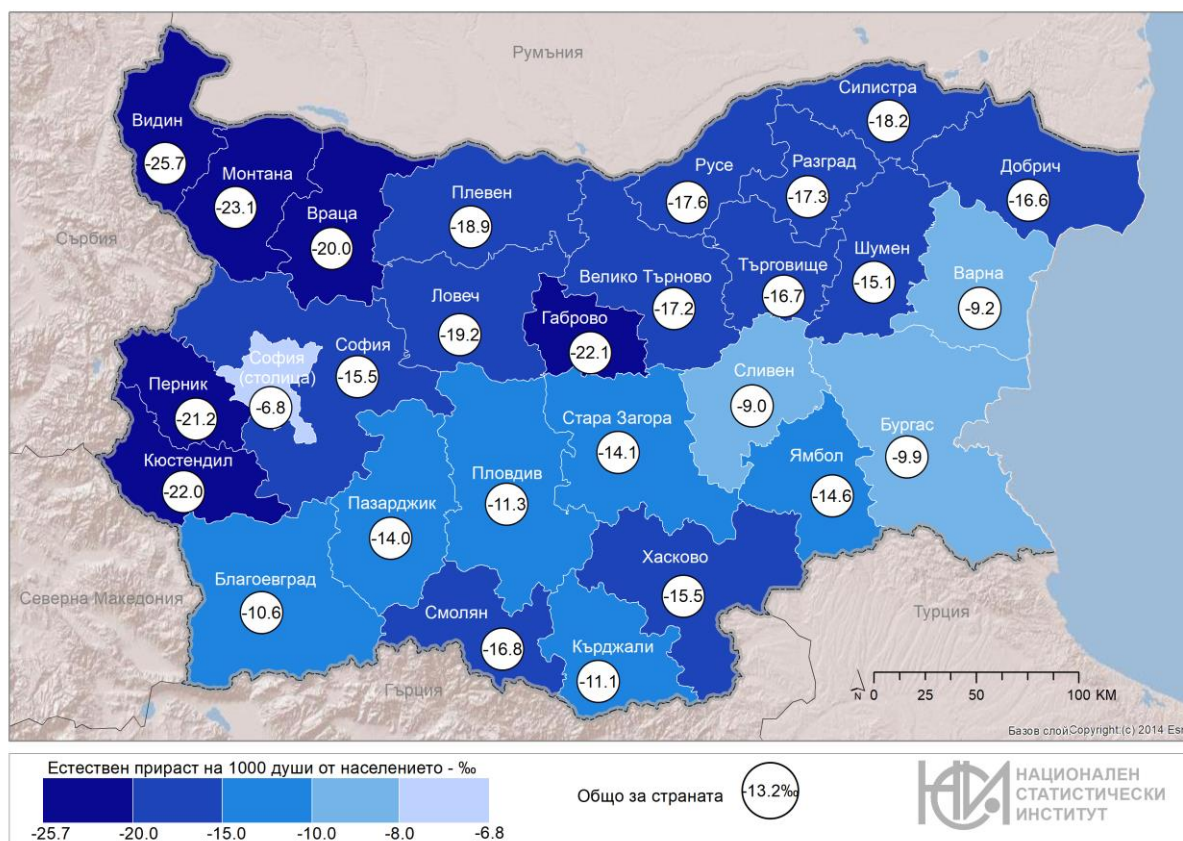
Броят и структурите на населението се определят от размерите и интензивността на неговото естествено и механично (миграционно) движение.

Разликата между живородените и умрелите представлява естественият прираст на населението. След 1990 г. демографското развитие на страната се характеризира с отрицателен естествен прираст на населението. През 2021 г. в резултат на отрицателния естествен прираст населението на страната е намаляло с 90 317 души.

Намалението на населението, измерено чрез коефициента на естествения прираст, е минус 13.2%⁹. Коефициентът на естествения прираст в градовете е минус 10.5%, а в селата - минус 20.2%.

⁹ Разлика между броя на живородените и броя на умрелите на 1 000 души от средногодишния брой на населението.

**Фиг. 11. Естествен прираст на населението през 2021 г. по области
(На 1 000 души)**



През 2021 г. всички области в страната имат отрицателен естествен прираст.

С най-малки по стойности коефициенти на отрицателен естествен прираст са областите София (столица) (-6.8‰), Сливен (-9.0‰) и Варна (-9.2‰).

С най-голямо намаление на населението вследствие на високия отрицателен естествен прираст е област Видин - минус 25.7‰, следвана от областите Монтана - минус 23.1‰, и Габрово - минус 22.1‰. В двадесет и четири области населението намалява с над 10 на 1 000 души през 2021 година.

Коефициентът на естествения прираст общо за ЕС-27 през 2020 г. е минус 2.5‰.

Седем страни имат положителен естествен прираст, като най-висок е този показател в Ирландия (4.7‰), Кипър (3.9‰) и Люксембург (2.9‰). Освен нашата страна с високи стойности на отрицателен естествен прираст на населението са Литва - минус 6.6‰, и Латвия - минус 5.9‰.

Съществено влияние върху броя и структурите на населението в страната оказва и механичният прираст (нетното салдо от външната миграция), който през 2021 г. е положителен - плюс 12 706 души. Той се формира като разлика между броя на заселилите се и изселилите се от страната.



Изменението на населението в резултат на външната миграция, измерено чрез **коэффициента на нетна миграция**, е +1.8‰¹⁰.

През 2021 г. единадесет области имат положителен механичен прираст. Най-голям механичен прираст има в областите Кърджали (12.6‰), Бургас (7.4‰), Варна и Пловдив - по 6.0‰. С най-голямо намаление на населението в резултат на отрицателния механичен прираст са областите Смолян (-8.7‰), Кюстендил (-5.6‰) и Враца (-5.2‰).

¹⁰ Отношение на нетната миграция към средногодишното население през годината (на 1 000 души).

Методологични бележки

Броят и структурите на населението към края на всяка година се изчисляват на базата на данните от предходната година и данните за естественото и механичното движение на населението през текущата година.

Източник на данните за броя и структурите на населението е Информационна система „Демография“ в Националния статистически институт. Източник на данните за естественото и механичното движение на населението (раждания, умирения, бракове, разводи, вътрешна миграция) е Единната система за гражданска регистрация и административно обслужване на населението. Те се регистрират чрез документите образци ЕСГРАОН - ТДС: съобщение за раждане, съобщение за сключен граждански брак, съобщение за прекратен граждански брак, съобщение за смърт и адресна карта за промяна на настоящ адрес.

Източник на данните за външната миграция са Единната система за гражданска регистрация и административно обслужване на населението, образец ЕСГРАОН - ТДС: адресна карта за промяна на настоящ адрес; Националната агенция за приходите; Националният осигурителен институт; Министерството на вътрешните работи; Оценки на емиграционните потоци.

Данните за броя на населението и за настъпилите демографски събития в териториален разрез са представени според административно-териториалното устройство на страната към 31.12. на съответната година (населени места, общини, области) и статистически райони по настоящ адрес. Това е адресът, който отговаря на документално заявеното местоживее на лицето.

Възрастта на населението в края на годината е изчислена към 31.12. в навършени години. Възрастта на лицата при настъпване на демографско събитие се изчислява в навършени години въз основа на датата на раждане и датата на съответното събитие, т.е. възрастта, която лицата са достигнали при настъпване на събитието.

При изчисляване на демографските показатели се използва съвкупността на средногодишното население. Средногодишният брой на населението е средна аритметична величина от изчисленото население към края на предходната и края на отчетната година.