

МИНИСТЕРСТВО НА ОБРАЗОВАНИЕТО И НАУКАТА

ДЪРЖАВЕН ЗРЕЛОСТЕН ИЗПИТ ПО

ИЗОБРАЗИТЕЛНО ИЗКУСТВО

20 май 2024 г.

ПРОФИЛИРАНА ПОДГОТОВКА

ВАРИАНТ 1

ЧАСТ 1 (Време за работа: 60 минути)

Отговорите на задачите от 1. до 30. включително отбелязвайте в листа за отговори!

1. Кое изображение може да бъде отнесено към изкуството на Българското средновековие?



А)



Б)



В)



Г)

## 2. Каква тема е интерпретирана в творбата на Рембранд?

- А) битова сцена
- Б) религиозна
- В) митологична
- Г) историческа



## 3. Кое произведение е по митологичен сюжет?



А) „Поклонение на Влъхвите“  
Сандро Ботичели



Б) „Съдът на Парис“ Рубенс



В) „Вечеря в Емаус“ Караваджо



Г) „Салът на Медуза“ Теодор Жерико

**4. Коя от скулптурите е на древногръцкия лечител Асклепий?**



А)



Б)



В)



Г)

**5. В творбата си „Напалм“ Банкси критикува:**

- А) традиционализма в изкуството
- Б) анимационните герои
- В) завоевателните войни
- Г) модерното изкуство



**6. За да се възприеме бързо съобщението от плаката, текстът трябва да бъде:**

- А) обяснителен, с различни по големина шрифтове
- Б) поместен в горния край и многоцветен
- В) малък, но с голямо изображение
- Г) кратък, с ясен и едър шрифт

7. Кое произведение е посветено на темата за глада?



А)



Б)



В)



Г)

8. За кой период от изкуството са характерни силно раздвижени фигури, които създават драматичен ефект и напрежение?

- А) барок
- Б) романски
- В) готически
- Г) класицизъм

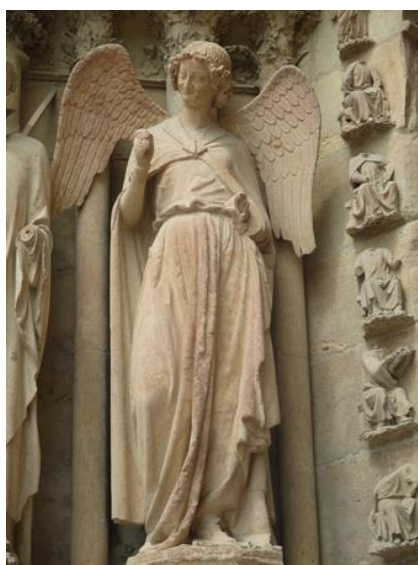
**9. Конструкцията и пропорциите на човешката фигура се определя от:**

- А) художествения стил на автора
- Б) костната и мускулната система
- В) движението и положението на тялото
- Г) местоположението в композицията

**10. Според Канона на Поликлет за идеалните пропорции на човешкото тяло главата се нанася 7 пъти във височината на тялото. Разгледайте изображенията и посочете кое от тях е на Поликлет.**



А)



Б)



В)



Г)

**11. При композиране на глава в профил:**

- А) оставя се повече място пред погледа на портретувания
- Б) линията на очите е на средата на листа
- В) силуетът се помества в листа според „златното сечение“
- Г) образът се помества в центъра на листа

**12. В кое скулптурно произведение са приложени похвати за деформация на главата:**



А)



Б)



В)



Г)

**13. Пропорционално умалени обемно-пространствени обекти се наричат:**

- А) макети
- Б) витрини
- В) инсталации
- Г) модули

**14. Какъв вид перспектива използва Леонардо да Винчи в „Тайната вечеря“?**

- А) ортогонална проекция
- Б) права перспектива
- В) аксонометрия
- Г) обратна перспектива



**15. Кое качество е определящо при дизайна на предмети според идеите на школата Баухаус?**

- А) себестойност
- Б) материал
- В) функция
- Г) естетика

**16. Идеалът за женска красота през Късното средновековие променя женския костюм като:**

- А) долната част на костюма е изключително широка
- Б) издължава силуета чрез дълги рокли с тесни ръкави
- В) силуетът е изящен, като подчертава хармонията на женското тяло
- Г) силуетът напомня два овала, които са съединени един към друг

**17. Чистите спектрални цветове се редуват:**

- А) студен с основен цвят
- Б) студен с топъл цвят
- В) топъл с допълнителен
- Г) основен с допълнителен

**18. В композициите на кои изкуства принципите на изграждане на формата и цвета – ритъм, симетрия и контраст, са водещи?**

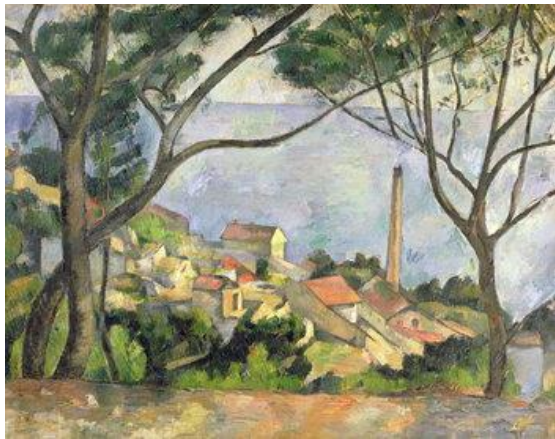
- А) изящни
- Б) живописни
- В) синтетични
- Г) декоративни

19. За да изобрази къщата, художникът е използвал:

- А) две убежни точки
- Б) една убежна точка
- В) три убежни точки
- Г) повече от три убежни точки



20. В кой от пейзажите на Пол Сезан сградите са разположени над линията на хоризонта?



А)



Б)



В)



Г)



21. В кое от изображенията пространството е предадено чрез въздушна перспектива?



А)



Б)



В)



Г)

22. Кое от следващите твърдения НЕ е вярно?

А) Сценографията е вид монументално-декоративна живопис, която е разположена в интериорното пространство на големи архитектурни комплекси.

Б) Сценографията изисква познания и опит в различни области на изкуствата: изящни изкуства, съвременни форми (мултимедия, видеоарт и пр.), архитектура, история на костюма и т.н.

В) Целта на сценографията е изграждане на цялостна визуална среда, в която се разгръща сценичното представление или филмовото действие.

Г) Сценографията е част от сложен художествен комплекс, в който изобразителното изкуство влиза в синтез с драматургия, режисура, актьорска игра, музикално оформление и т.н.

23. В кое изображение е използван принципът за преобразуване на правилна триъгълна модулна мрежа в равнината?



А)



Б)



В)



Г)

24. За творчеството на кой художник е характерно използване на чисти цветове, декоративност и опростени форми?

- А) Клод Моне
- Б) Жорж Сьора
- В) Пол Сезан
- Г) Пол Гоген

25. Според използваните цветове и полагане на живописните мазки, коя творба е характерна за импресионизма?



A)



Б)



В)



Г)

**26. Центърът за изкуство „Жорж Помпиду“ в Париж е създаден, за да:**

- А) съхранява картини и скулптури от Ренесанса
- Б) представя колекции от ювелирни изделия
- В) събира колекции на модни дизайнери
- Г) популяризира модерното и съвременното изкуство

**27. Кои специалисти се занимават с тълкуването и оценката на съвременни произведения, нови явления и тенденции във визуалните изкуства?**

- А) художествените критици
- Б) реставраторите в музеите
- В) журналистите в новинарските медии
- Г) авторите на биографични книги

**28. Векторните и растерните изображения се преобразуват в цветовия модел CMYK от графичния дизайнер, когато:**

- А) ще бъде използвано в уебсайт
- Б) ще бъде използвано в социални мрежи
- В) ще бъде използвано за презентиране на екран
- Г) изображението ще бъде отпечатано

**29. Кой програмен продукт дава възможност за подготовка на модел за 3D печат?**

- А) Blender
- Б) Illustrator
- В) Photoshop
- Г) Corel Painter

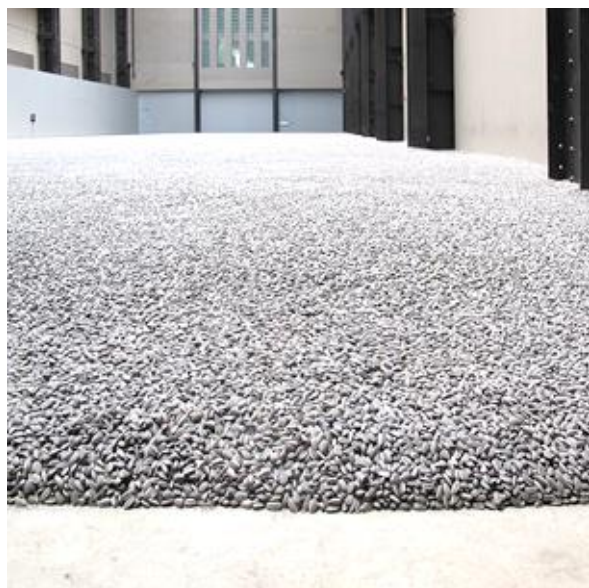
30. Посочете в коя от музейните зали присъства произведение, създадено основно с помощта на дигитални технологии.



А)



Б)



В)



Г)

МИНИСТЕРСТВО НА ОБРАЗОВАНИЕТО И НАУКАТА

ДЪРЖАВЕН ЗРЕЛОСТЕН ИЗПИТ ПО  
ИЗОБРАЗИТЕЛНО ИЗКУСТВО

20 май 2024 г.

ПРОФИЛИРАНА ПОДГОТОВКА  
ВАРИАНТ 1

ЧАСТ 2 (Време за работа: 180 минути)

Отговорите от задачи от 31. до 40. включително запишете в листа за отговори!

Изобразителната задача под номер 41. изпълнете на предвиденото за това място!

**31. Прочетете текста и в листа за отговори срещу всяка от буквите запишете номера на липсващата дума или словосъчетание:**

Американският художник Анди Уорхол е един от първите творци, привлечени от ..... (А) бои. С тях е било възможно да се постигат различни ..... (Б) и консистенции, например чрез смесване на пясък, вода или други елементи, поставени в боята. Предимството на тези бои пред ..... (В) било бързото им съхнене и това, че могат да се прилагат към всякаква повърхност - дърво, метал, плат, платно, камък и стъкло. Те са .....(Г), работата с тях ги прави безопасни за здравето. Голямо тяхно предимство е, че нямат ..... (Д) и с времето при тях не се получават ..... (Е), както при маслените бои.

Изберете: (1) маслените; (2) мирис; (3) текстури; (4) пукнатини; (5) водоразтворими;  
(6) акрилните

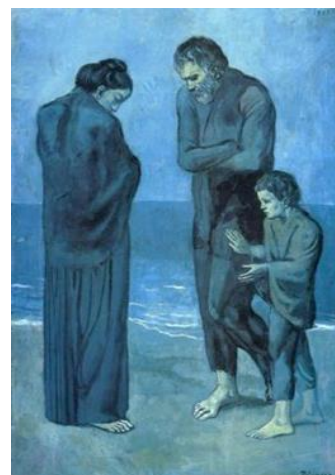
**32. В листа за отговори срещу съответната буква посочете период на създаване и особености при използване на цвета.**



А)



Б)



В)

**33. За всяко празно място изберете вярното от предложените към всеки номер описания на образите и го запишете с думи срещу съответната буква в листа за отговори.**

- А) В древногръцката митология Пегас е ....., син на горгоната Медуза и Посейдон.
- Б) Кентавърът Хирон е същество с ....., който е прочут със своята мъдрост и доброта.
- В) Постоянен спътник на Дионис е Сатир, изобразяван с .....
- Г) Минотавърът е чудовище – ....., обитавал подземен лабиринт, построен от Дедал на остров Крит.

*Изберете:*

- (1) тяло на кон, човешка глава и торс
- (2) човешко тяло, кози крака и рога
- (3) тяло на човек, глава на слон
- (4) човешко тяло с глава на чакал
- (5) бик с крила и глава на човек
- (6) лъв с глава на човек
- (7) получовек-полубик
- (8) крилат кон

**34. В листа за отговори срещу съответната буква запишете с думи верния отговор избран от предложените.**

- А) Социално ангажирано изкуство или художествено движение, тясно свързано с индустриалната революция, техниката и скоростта. Художествените принципи са представени писмено в манифест.
- Б) Забавно изображение със силно преувеличени или опростени характеристики
- В) Сатирично изображение, което осмива личности от политиката и техните действия. Тя е призвана да осмива, да изобличава, да осъжда, да дава обществено-политическа и морална оценка на явленията или личностите, които изобразява.
- Г) Неговата цел е агитационна, трябва да привлича вниманието и да синтезира важна информация. Основна роля за привличане на вниманието играят специфичните шрифтове, ярките цветове и интересните символи.

*Изберете: (1) карикатура; (2) сюрреализъм; (3) шарж; (4) сториборд; (5) плакат; (6) портретна скица; (7) футуризм; (8) научна илюстрация.*

**35. В листа за отговори запишете съответната буква и срещу нея – думата, която според вас трябва да бъде поставена на съответното място в текста.**

В картината на Вермеер „Ателието на художника“ столът в предния план се намира ..... (А) линията на хоризонта. Мебелите в стаята са погледнати от няколко различни (Б) ..... точки. Художникът изгражда перспектива с различни ..... (В) точки.



**36. Допълнете изреченията, така че определенията да са верни. В листа за отговори срещу всяка буква запишете вярната дума.**

Видимите изменения: големина, форма, линии, цветове и осветеност, които се наблюдават в природните и архитектурни обекти се наричат ..... А), а науката, която се занимава с тях – ..... Б).

Всички успоредни на картинната равнина линии и плоскости се наричат ..... В) а тези, които не са успоредни на картинната равнина, имат близък и далечен край са ..... Г) линии.

Всички успоредни нефронтални линии се стесняват и в далечината се събират в една точка, която се нарича ..... Д).

..... Е) се определя, като на нивото на очите се постави хоризонтална плоскост – блоков лист, линия или молив.

(1) убежна точка, (2) фронтални, (3) перспективният хоризонт, (4) нефронтални  
(5) перспективни явления, (6) перспектива



**37. В листа за отговори срещу всяка буква посочете наименованието на архитектурния обект и историческия период в изкуството, към който може да се причисли?**



A)



Б)



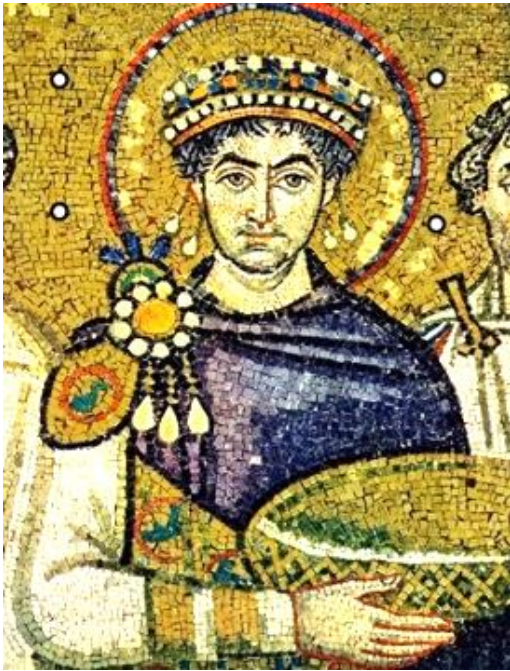
В)



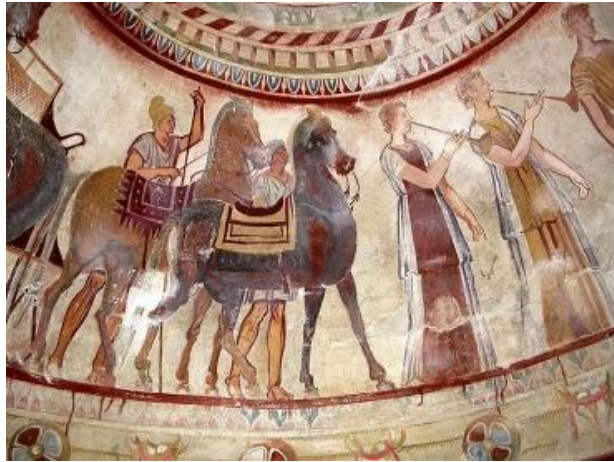
Г)

**38. В листа за отговори запишете поне два музея, които представят класическо изкуство и имат официален сайт в интернет. Каква информация може да се научи от сайта?**

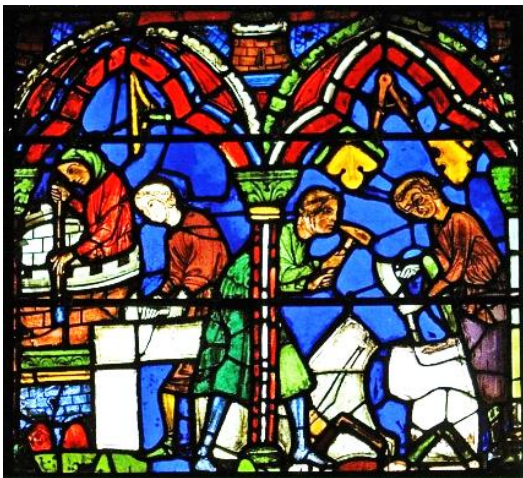
39. В листа за отговори срещу съответната буква запишете вида изкуство, към който принадлежи показаното изображение, и технологията за изработването му.



А)



Б)

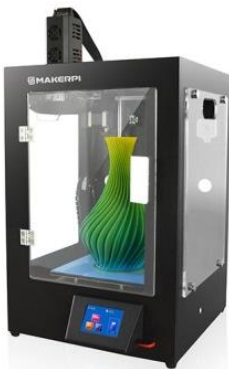


В)

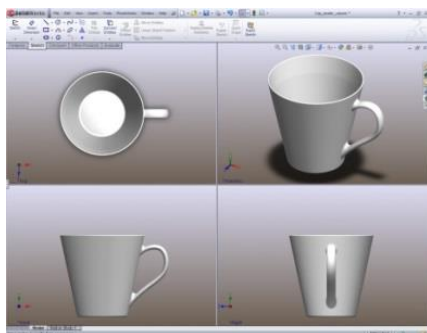


Г)

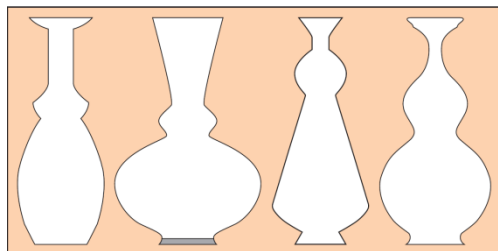
**40. Подредете изображенията според етапите на проектиране и опишете дейността на дизайнера.**



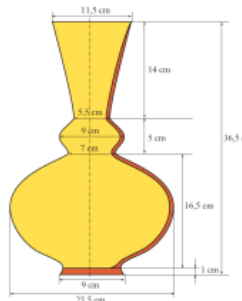
А)



Б)



В)



Г)

**41. Създайте графичен ескиз на тема „Пътуване във времето“, като включите поне една човешка фигура от настоящето.**

- Рисунката да включва поне три фигури;
- Фигурите, обектите и елементите на средата да бъдат изобразени спрямо правилата на линейната и въздушната перспектива;
- В композицията да бъдат включени: облекло, архитектура, обстановка характерни за илюстрирания период;

**Материали:**

Черен рисунъчен материал - моливи, тънкописец, туш и перо/четка, химикал.

**МИНИСТЕРСТВО НА ОБРАЗОВАНИЕТО И НАУКАТА**

**ДЪРЖАВЕН ЗРЕЛОСТЕН ИЗПИТ ПО**

**ИЗОБРАЗИТЕЛНО ИЗКУСТВО**

**20 май 2024 г.**

**ПРОФИЛИРАНА ПОДГОТОВКА**

**ВАРИАНТ 1**

**ОТГОВОРИ И КРИТЕРИИ ЗА ОЦЕНЯВАНЕ**

**ЧАСТ 1 /задачи – от 1. до 30./**

<b>Задача №</b>	<b>Отговор</b>	<b>Брой точки</b>		<b>Задача №</b>	<b>Отговор</b>	<b>Брой точки</b>
1.	Г	1		16.	Б	1
2.	Б	1		17.	Г	1
3.	Б	1		18.	Г	1
4.	А	1		19.	А	1
5.	В	1		20.	В	1
6.	Г	1		21.	Г	1
7.	Б	1		22.	А	1
8.	А	1		23.	А	1
9.	Б	1		24.	Г	1
10.	В	1		25.	Б	1
11.	А	1		26.	Г	1
12.	В	1		27.	А	1
13.	А	1		28.	Г	1
14.	Б	1		29.	А	1
15.	В	1		30.	Г	1

За всеки верен отговор по 1 точка

*Максимален брой точки от част първа: 30 точки*

**ЧАСТ 2 /задачи – от 31. до 40. и изобразителна задача № 41./**

Задача №	Отговори и критерии за оценяване	Точки
<b>31.</b>		<b>Максимален брой точки: 3</b>
А)	(6) акрилните	0,5 т.
Б)	(3) текстури	0,5 т.
В)	(1) маслените	0,5 т.
Г)	(5) водоразтворими	0,5 т.
Д)	(2) мирис	0,5 т.
Е)	(4) пукнатини	0,5 т.
<b>32.</b>	<i>В описанията присъстват някои от следните ключови думи:</i>	<b>Максимален брой точки: 3</b>
А)	А.1. <i>За период:</i> Ренесанс	0,5 т.
	А2. <i>За особености на цвета:</i> (драматизъм, цветови контраст, използване на техниката сфумато - наслойвания на полупрозрачни пластове с велатурен лак)	0,5 т.
Б)	Б.1. <i>За период:</i> модерно изкуство	0,5 т.
	Б.2. <i>За особености на цвета:</i> (метод, при който цветовете и оттенъците се предават с помощта на отделни цветни точки, чисти, светли цветове; поантилизъм)	0,5 т.
В)	В.1. <i>За период:</i> модерно изкуство	0,5 т.
	В.2. <i>За особености на цвета:</i> (преобладаваща синя гама, меланхолия, тъга)	0,5 т.
<b>33.</b>		<b>Брой точки: 2</b>
А)	(8) <i>или</i> крилат кон	0,5 т.
Б)	(1) <i>или</i> тяло на кон, човешка глава и торс	0,5 т.
В)	(2) <i>или</i> човешко тяло, кози крака и рога	0,5 т.
Г)	(7) <i>или</i> получовек-полубик	0,5 т.
<b>34.</b>		<b>Максимален брой точки: 2</b>
А)	(7) футуризм	0,5 т.
Б)	(3) шарж	0,5 т.
В)	(1) карикатура	0,5 т.
Г)	(5) плакат	0,5 т.

<b>35.</b>			<b>Максимален брой точки: 3</b>
А)		под	1 т.
Б)		гледни	1 т.
В)		убежни	1 т.
<b>36.</b>			<b>Максимален брой точки: 3</b>
А)		(5) перспективни явления	0,5 т.
Б)		(6) перспектива	0,5 т.
В)		(2) фронтални	0,5 т.
Г)		(4) нефронтални	0,5 т.
Д)		(1) убежна точка	0,5 т.
Е)		(3) перспективният хоризонт	0,5 т.
<b>37.</b>			<b>Максимален брой точки: 4</b>
А)	А.1.	Базилика „Свети Петър“	0,5 т.
	А2	ренесансова архитектура	0,5 т.
Б)	Б.1.	Катедрала „Света Богородица“	0,5 т.
	Б.2.	готическа архитектура	0,5 т.
В)	В.1.	Храмът „Света София“	0,5 т.
	В.2.	византийска архитектура	0,5 т.
Г)	Г.1.	Партенона	0,5 т.
	Г.2.	антична, гръцка архитектура	0,5 т.
<b>38.</b>			<b>Максимален брой точки: 2</b>
А)	А.1.	изброяване на един музей	0,5 т.
	А2	изброяване на два музея	0,5 т.
Б)	Б.1.	посочване на вида информация (кратко описание)	0,5 т.
	Б.2.	посочване на вида информация (по-пълно описание)	0,5 т.
<b>39.</b>			<b>Брой точки: 4 т.</b>
А)	А.1.	мозайка	0,5 т.

	A2	Изработва се чрез залепване от многоцветни парчета смалт или камък.	0,5 т.
Б)	Б.1.	стенопис	0,5 т.
	Б.2.	Произведение на изкуството, нарисувано направо на стена, таван или друга стабилна плоскост.	0,5 т.
В)	В.1.	витраж	0,5 т.
	В.2.	Произведението се изработва от парчета многоцветно стъкло, свързани с оловни нишки.	0,5 т.
Г)	Г.1.	сграфито	0,5 т.
	Г.2.	След нанасяне на слоеве мазилка с различен цвят, горният слой се издрасква с остър инструмент и се създава рисунката - така се открива долният слой, който е в различен цвят.	0,5 т.
<b>40.</b>			<b>Максимален брой точки: 4</b>
А)	A.1.	1 етап: изображение В)	0,5 т.
	A2	Проучване на образци, създаване на идеен проект	0,5 т.
Б)	Б.1.	2 етап: изображение Г)	0,5 т.
	Б.2.	Разработване на чертеж на най-сполучливия вариант, като се обозначават с конкретни цифри размера на предмета.	0,5 т.
В)	В.1.	3 етап: изображение Б)	0,5 т.
	В.2.	Изграждане на дигитална проекция на цифров 3D модел чрез специализиран софтуер с точните параметри.	0,5 т.
Г)	Г.1.	4 етап: изображение А)	0,5 т.
	Г.2.	Превръщането на цифровия модел в плътен физически обект чрез 3D принтиране.	0,5 т.
<b>41.</b>	<b>Изобразителна задача</b> <b>Ескиз на фигурална композиция на тема „Пътуване във времето“</b>		<b>Максимален брой точки: 40 т.</b>

	1. Пропорциите на човешките фигури са предадени правилно, като са съобразени с възраст и пол.	От 0 до 10 точки.
	2. Пространството е изградено на основа на елементи на перспективата.	От 0 до 10 точки.
	3. Изобразената заобикаляща среда включва форми, обекти и детайли съобразно темата.	От 0 до 10 точки.
	4. Демонстрирано е умение за използване на изобразителния материал.	От 0 до 10 точки.

*Максимален брой точки от част втора: 70 точки*

**Общ максимален брой точки от първа и от втора част: 100 точки**