

**НАЦИОНАЛЕН ОСИГУРИТЕЛЕН ИНСТИТУТ**

---

**СТАТИСТИЧЕСКИ БЮЛЕТИН**

**ПЕНСИИ**

**КЪМ 31.III.2024 г.**



**СОФИЯ - 2024 г.**

# СЪДЪРЖАНИЕ

Проведени допълнителни мероприятия за I - то тримесечие на 2024 г.

## А) ПЕНСИИ, ИЗПЛАЩАНИ ОТ ДЪРЖАВНОТО ОБЩЕСТВЕНО ОСИГУРЯВАНЕ

### Таблица № Наименование на таблица

---

- [1.](#) Брой на пенсионерите по вид на водещата пенсия към 31.III.2024 г.
- [2.](#) Брой на пенсиите към 31.III.2024 г.  
Брой на пенсиите и на получаваните повече от една пенсия от един пенсионер към
- [3.](#) 31.III.2023 г. и към 31.III.2024 г.
- [4.](#) Брой на новоотпуснатите пенсии към 31.III.2024 г.
- [5.](#) Брой на изменените пенсии към 31.III.2024 г.
- [6.](#) Брой на прекратените пенсии към 31.III.2024 г.  
Брой на личните пенсии за осигурителен стаж и възраст, разпределени по категории
- [7.](#) труд към 31.III.2024 г.
- [8.](#) Брой на личните пенсии за инвалидност по видове пенсии и процент на намалена работоспособност към 31.III.2024 г.  
Брой на личните пенсии за инвалидност по видове пенсии към 31 март на съответната
- [9.](#) година
- [10.](#) Разходи за пенсии към 31.III.2024 г.
- [11.](#) Разходи за пенсии по фондове към 31.III.2024 г.
- [12.](#) Разход по видове пенсии към 31.III.2024 г.  
Среден брой пенсионери, среден брой пенсии и среден размер на пенсията на един
- [13.](#) пенсионер за първото тримесечие на 2024 г.
- [14.](#) Среден размер на пенсията на един пенсионер по пол и вид на пенсията за първото тримесечие на 2024 г.  
Брой пенсионери, брой пенсии и среден размер на пенсията на един пенсионер по
- [15.](#) месеци и тримесечия за 2024 г.
- [16.](#) Средни основни месечни размери на пенсиите към 31.III.2024 г.  
Средни основни месечни размери на изменените и прекратените пенсии към 31.III.2024
- [17.](#) г.
- [18.](#) Брой на пенсионерите с минимален размер на първата пенсия към 31.III.2024 г., разпределени по вид на водещата пенсия и процент на намалена работоспособност  
Брой на пенсионерите, разпределени по групи основни месечни размери на пенсиите
- [19.](#) им, без тези получавани като втори, трети и четвърти към 31.III.2024 г.  
Брой на пенсионерите, разпределени по групи месечни размери на пенсиите им към
- [20.](#) 31.III.2024 г.  
Брой на пенсионерите за осигурителен стаж и възраст, разпределени по групи месечни
- [21.](#) размери на пенсиите им към 31.III.2024 г.
- [22.](#) Брой на пенсионерите и на пенсиите по ТП на НОИ към 31.III.2024 г.
- [23.](#) Брой на пенсиите по ТП на НОИ към 31.III.2024 г.
- [24.](#) Разход за пенсии по ТП на НОИ към 31.III.2024 г.  
Среден месечен размер на изплатените пенсии по ТП на НОИ за първото тримесечие
- [25.](#) на 2024 г.  
Брой на добавките към пенсиите към 31.III.2024 г., разпределени по вид на пенсията и
- [26.](#) вид на добавките  
Брой на добавките към пенсиите към 31.III.2024 г., разпределени по ТП на НОИ и по вид
- [27.](#) на добавките

[28.](#) Среден индивидуален коефициент на личните първи пенсии за осигурителен стаж и възраст, разпределени по категории труд и пол на пенсионерите към 31.III.2024 г.

[29.](#) Среден индивидуален коефициент на личните първи пенсии за инвалидност поради общо заболяване, разпределени по процент на намалена работоспособност и пол на пенсионерите към 31.III.2024 г.

[30.](#) Среден индивидуален коефициент на личните първи пенсии за инвалидност поради трудова злополука и професионална болест, разпределени по процент на намалена работоспособност и пол на пенсионерите към 31.III.2024 г.

[31.](#) Разпределение на личните първи пенсии за осигурителен стаж и възраст по размер на индивидуалния коефициент, пол и среден осигурителен стаж на пенсионерите към 31.III.2024 г.

[32.](#) Разпределение на личните първи пенсии за инвалидност поради общо заболяване по размер на индивидуалния коефициент, пол и среден осигурителен стаж на пенсионерите към 31.III.2024 г.

[33.](#) Разпределение на личните първи пенсии за инвалидност поради трудова злополука и професионална болест по размер на индивидуалния коефициент и пол на пенсионерите към 31.III.2024 г.

[34.](#) Среден осигурителен доход по месеци, от който се изчисляват индивидуалните коефициенти на лицата при пенсиониране

[35.](#) Средномесечен осигурителен доход за изчисляване размера на новоотпуснатите пенсии

#### Б) ПЕНСИИ, ИЗПЛАЩАНИ ОТ УЧИТЕЛСКИЯ ПЕНСИОНЕН ФОНД

Таблица № Наименование на таблица

---

[1.](#) Брой на пенсионерите от УПФ, пенсионирани по чл. 69в, ал.2, ал.3 и ал.4 от КСО към 31.III.2024 г.

[2.](#) Брой на новоотпуснатите, изменените и прекратените лични пенсии от УПФ, чл. 69в, ал.2 и ал.4 от КСО за периода от 1.I.2024 г. до 31.III.2024 г.

[3.](#) Брой пенсионери, среден брой месеци до навършване на възрастта по чл. 68, ал.1 от КСО и среден основен месечен размер на пенсията на учителите, пенсионирани по чл.69в, ал.2 от КСО към 31.III.2024 г.

[4.](#) Брой пенсионери, среден осигурителен стаж в месеци, среден основен месечен размер на пенсията и среден размер на добавката на учителите, пенсионирани по чл.69в, ал.3 от КСО към 31.III.2024 г.

[5.](#) Брой пенсионери, среден брой месеци до навършване на възрастта по чл. 68, ал.3 от КСО и среден основен месечен размер на пенсията на учителите, пенсионирани по чл. 69в, ал. 4 от КСО към 31.III.2024 г.

[6.](#) Брой на пенсионерите от УПФ, пенсионирани по чл. 69в, ал.2 и ал.4 от КСО, разпределени по групи основни месечни размери на пенсиите им към 31.III.2024 г.

[7.](#) Брой на пенсионерите от УПФ, пенсионирани по чл. 69в, ал.2 и ал.4 от КСО, разпределени по групи месечни размери на пенсиите им към 31.III.2024 г.

[8.](#) Брой на добавките на пенсиите на учителите, пенсионирани по чл. 69в, ал.2 от КСО към 31.III.2024 г.

[9.](#) Брой на учителите, пенсионирани по чл. 69в, ал.2 и ал.4 от КСО, разпределени по ТП на НОИ към 31.III.2024 г.

[10.](#) Разход за пенсиите от УПФ към 31.III.2024 г.

[11.](#) Брой, разход и среден месечен размер на изплатените пенсии от УПФ за I - то тримесечие на 2024 г.

[12.](#) Разход за пенсиите от УПФ по ТП на НОИ към 31.III.2024 г.

[Към съдържанието](#)

## Проведени допълнителни мероприятия през I - то тримесечие на 2024 г.

1. Със заповед № 1016-40-132 от 01.02.2024 г., на основание чл.37, ал. 5, т.2 от КСО и във връзка с прилагането на чл. 9 от Закона за политическа и гражданска реабилитация на репресирани лица /ЗПГРРЛ/, управителят на НОИ определи средната пенсия за осигурителен стаж и възраст за 2023 г. в размер на 858,83 лв.

## Използвани съкращения

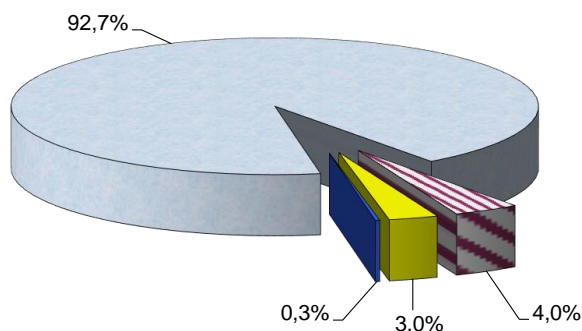
ДВ	Държавен вестник
ДОО	Държавно обществено осигуряване
ЗБДОО	Закон за бюджета на държавното обществено осигуряване
ЗВВ	Закон за военноинвалидите и военнопострадалите
ЗП	Закон за пенсиите (отменен)
ЗПГРРЛ	Закона за политическа и гражданска реабилитация на репресирани лица
ЗПЗСК	Закона за пенсиониране на земеделските стопани кооператори (отменен)
ЗУНТОПБГ	Закон за уреждане на някои трудови и осигурителни права на български граждани
КСО	Кодекс за социално осигуряване
МС	Министерски съвет
НОИ	Национален осигурителен институт
ОСВ	Осигурителен стаж и възраст
СВОК	Съвет за взаимно осигуряване на кооператори в трудово-производителните кооперации (отменен)
СОД	Среден осигурителен доход
ТП на НОИ	Териториално поделение на НОИ
УПФ	Учителски пенсионен фонд
ЦУ на НОИ	Централно управление на НОИ

А) ПЕНСИИ, ИЗПЛАЩАНИ ОТ ДЪРЖАВНОТО  
ОБЩЕСТВЕНО ОСИГУРЯВАНЕ

## 1.Брой на пенсионерите по вид на водещата пенсия към 31.ІІІ.2024 г.

Вид на пенсиите	Общо		Лични		Наследствени	
	брой	в % към 31.ІІІ.2023 г.	брой	в % към 31.ІІІ.2023 г.	брой	в % към 31.ІІІ.2023 г.
Общо ( I + II + III + IV )	2 040 181	100,6%	1 932 962	100,7%	107 219	98,4%
I. Фонд "Пенсии"	1 891 012	100,6%	1 789 215	100,7%	101 797	98,7%
1.Инвалидност поради общо заболяване	451 324	103,7%	373 981	104,6%	77 343	99,7%
2.Осигурителен стаж и възраст	1 436 771	99,7%	1 412 365	99,7%	24 406	95,6%
3.Осигурителен стаж и възраст ЗПЗСК	51	77,3%	36	73,5%	15	88,2%
4.Инвалидност поради общо заболяване ЗПЗСК	194	88,2%	175	88,8%	19	82,6%
5.Инвалидност поради общо заболяване СВОК	474	93,3%	467	93,2%	7	100,0%
6.Осигурителен стаж и възраст СВОК	2 181	88,5%	2 177	88,5%	4	133,3%
7.Частни занаятчи, търговци и др. СВОК	17	85,0%	14	82,4%	3	100,0%
II. Фонд "Пенсии за лицата по чл. 69"	82 376	98,3%	78 890	98,4%	3 486	95,4%
1.Инвалидност поради общо заболяване	37	92,5%	36	94,7%	1	50,0%
2.Осигурителен стаж и възраст	82 339	98,3%	78 854	98,4%	3 485	95,4%
III. Фонд "Пенсии, несвързани с трудова дейност"	61 418	103,7%	60 762	103,9%	656	84,6%
1.Старост (поборнически) ЗП	1	100,0%			1	100,0%
2.Военна инвалидност	1 744	95,2%	1 513	95,8%	231	92,0%
3.Народни по чл.28 от ЗП	1	100,0%			1	100,0%
4.Народни по чл.30а от ЗП	1	50,0%			1	50,0%
5.Особени заслуги	4	66,7%	4	66,7%		
6.Гражданска инвалидност	91	90,1%	90	90,0%	1	100,0%
7.Старост на частни земеделски стопани	32	88,9%	30	88,2%	2	100,0%
8.С отделен указ -ЗП	1	100,0%	1	100,0%		
9.Социални пенсии за инвалидност	52 459	104,1%	52 459	104,1%		
10. Персонални пенсии	1 475	85,5%	1 056	87,3%	419	81,0%
11.Социални пенсии за старост	5 609	108,9%	5 609	108,9%		
IV. Фонд "Трудова злополука и професионална болест"	5 375	94,9%	4 095	95,5%	1 280	93,0%
A. Пенсии за трудова дейност	5 370	94,9%	4 090	95,5%	1 280	93,0%
1.Инвалидност поради трудова злополука и професионална болест	5 305	94,9%	4 038	95,6%	1 267	93,0%
2.Инвалидност поради трудова злополука и професионална болест ЗПЗСК	41	87,2%	35	87,5%	6	85,7%
3.Инвалидност поради трудова злополука и професионална болест СВОК	24	96,0%	17	94,4%	7	100,0%
B. Пенсии за лицата по чл. 69	5	83,3%	5	83,3%		
1.Инвалидност поради трудова злополука и професионална болест	5	83,3%	5	83,3%		

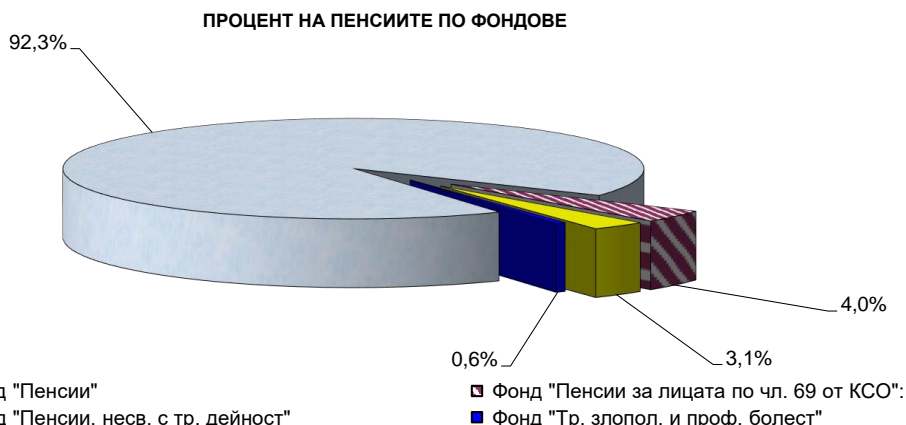
ПРОЦЕНТ НА ПЕНСИОНЕРИТЕ ПО ФОНДОВЕ



■ Фонд "Пенсии"
 ■ Фонд "Пенсии за лицата по чл. 69 от КСО":
 ■ Фонд "Пенсии, несв. с тр. дейност"
 ■ Фонд "Тр. злопол. и проф. болест"

## 2. Брой на пенсиите към 31.III.2024 г.

Вид на пенсиите	Общо		Лични		Наследствени	
	брой	в % към 31.III.2024 г.	брой	в % към 31.III.2024 г.	брой	в % към 31.III.2024 г.
Общо ( I + II + III + IV )	2 051 645	100,5%	1 937 361	100,7%	114 284	98,2%
I. Фонд "Пенсии"	1 894 027	100,6%	1 790 419	100,7%	103 608	98,6%
1.Инвалидност поради общо заболяване	452 703	103,7%	374 015	104,5%	78 688	99,7%
2.Осигурителен стаж и възраст	1 438 377	99,7%	1 413 530	99,7%	24 847	95,5%
3.Осигурителен стаж и възраст ЗПЗСК	71	80,7%	36	73,5%	35	89,7%
4.Инвалидност поради общо заболяване ЗПЗСК	197	88,3%	175	88,8%	22	84,6%
5.Инвалидност поради общо заболяване СВОК	475	93,3%	467	93,2%	8	100,0%
6.Осигурителен стаж и възраст СВОК	2 187	88,5%	2 182	88,5%	5	100,0%
7.Частни занаятчии, търговци и др. СВОК	17	85,0%	14	82,4%	3	100,0%
II. Фонд "Пенсии за лицата по чл. 69"	82 390	98,3%	78 893	98,4%	3 497	95,4%
1.Инвалидност поради общо заболяване	37	92,5%	36	94,7%	1	50,0%
2.Осигурителен стаж и възраст	82 353	98,3%	78 857	98,4%	3 496	95,4%
III. Фонд "Пенсии, несвързани с трудова дейност"	63 197	103,5%	61 169	103,9%	2 028	91,2%
1.Старост (поборнически) - ЗП	1	100,0%			1	100,0%
2.Военна инвалидност	3 442	95,9%	1 859	97,2%	1 583	94,4%
3.Народни по чл.28 от ЗП	1	100,0%			1	100,0%
4.Народни по чл.30а от ЗП	1	50,0%			1	50,0%
5.Особени заслуги	4	66,7%	4	66,7%		
6.Гражданска инвалидност	172	93,5%	151	93,8%	21	91,3%
7.Старост на частни земеделски стопани	32	88,9%	30	88,2%	2	100,0%
8.С отделен указ - ЗП	1	100,0%	1	100,0%		
9.Социални пенсии за инвалидност	52 459	104,1%	52 459	104,1%		
10. Персонални пенсии	1 475	85,5%	1 056	87,3%	419	81,0%
11.Социални пенсии за старост	5 609	108,9%	5 609	108,9%		
IV. Фонд "Трудова злополука и професионална болест"	12 031	94,2%	6 880	94,5%	5 151	93,9%
A. Пенсии за трудова дейност	12 020	94,2%	6 874	94,5%	5 146	93,9%
1.Инвалидност поради трудова злополука и професионална болест	11 880	94,3%	6 791	94,6%	5 089	93,9%
2.Инвалидност поради трудова злополука и професионална болест ЗПЗСК	90	87,4%	54	87,1%	36	87,8%
3.Инвалидност поради трудова злополука и професионална болест СВОК	50	94,3%	29	87,9%	21	105,0%
B. Пенсии за лицата по чл. 69	11	91,7%	6	85,7%	5	100,0%
1.Инвалидност поради трудова злополука и професионална болест	11	91,7%	6	85,7%	5	100,0%





[Към съдържанието](#)

3. Брой на пенсиите и на получаваните повече от една пенсия от един пенсионер към 31.III.2023 г. и към 31.III.2024 г.

Вид на пенсиите	към 31.III.2023 г.			към 31.III.2024 г.		
	Общо брой	в т.ч. получавани повече от една пенсия		Общо брой	в т.ч. получавани повече от една пенсия	
		брой	%		брой	%
Общо ( I + II + III+IV )	2 041 024	12 111	0,6%	2 051 645	11 464	0,6%
I. Фонд "Пенсии"	1 883 370	3 152	0,2%	1 894 027	3 015	0,2%
1.Инвалидност поради общо заболяване	436 687	1 419	0,3%	452 703	1 379	0,3%
2.Осигурителен стаж и възраст	1 443 372	1 700	0,1%	1 438 377	1 606	0,1%
3.Осигурителен стаж и възраст ЗПЗСК	88	22	25,0%	71	20	28,2%
4.Инвалидност поради общо заболяване ЗПЗСК	223	3	1,3%	197	3	1,5%
5.Инвалидност поради общо заболяване СВОК	509	1	0,2%	475	1	0,2%
6.Осигурителен стаж и възраст СВОК	2 471	7	0,3%	2 187	6	0,3%
7.Частни занаятчии, търговци и др. СВОК	20			17		
II. Фонд "Пенсии за лицата по чл. 69"	83 806	15	0,02%	82 390	14	0,02%
1.Инвалидност поради общо заболяване	40			37		
2.Осигурителен стаж и възраст	83 766	15	0,02%	82 353	14	0,02%
III. Фонд "Пенсии, несвързани с трудова дейност"	61 080	1 842	3,0%	63 197	1 779	2,8%
1.Старост (поборнически) - ЗП	1			1		
2.Военна инвалидност	3 590	1 759	49,0%	3 442	1 698	49,3%
3.Народни по чл.28 от ЗП	1			1		
4.Народни по чл.30а от ЗП	2			1		
5.Особени заслуги	6			4		
6.Гражданска инвалидност	184	83	45,1%	172	81	47,1%
7.Старост на частни земеделски стопани	36			32		
8.С отделен указ - ЗП	1			1		
9.Социални пенсии за инвалидност	50 382			52 459		
10. Персонални пенсии	1 726			1 475		
11.Социални пенсии за старост	5 151			5 609		
IV. Фонд "Трудова злополука и професионална болест"	12 768	7 102	55,6%	12 031	6 656	55,3%
A. Пенсии за трудова дейност	12 756	7 096	55,6%	12 020	6 650	55,3%
1.Инвалидност поради трудова злополука и професионална болест	12 600	7 012	55,7%	11 880	6 575	55,3%
2.Инвалидност поради трудова злополука и професионална болест ЗПЗСК	103	56	54,4%	90	49	54,4%
3.Инвалидност поради трудова злополука и професионална болест СВОК	53	28	52,8%	50	26	52,0%
B. Пенсии за лицата по чл. 69	12	6	50,0%	11	6	54,5%
1.Инвалидност поради трудова злополука и професионална болест	12	6	50,0%	11	6	54,5%
Общо	%	%		%	%	
а\ Фонд "Пенсии"	100,0%	100,0%		100,0%	100,0%	
а\ Фонд "Пенсии за лицата по чл. 69 от КСО"	92,3%	26,0%		92,3%	26,3%	
б\ Фонд "Пенсии, несвързани с трудова дейност"	4,1%	0,1%		4,0%	0,1%	
в\ Фонд "Трудова злополука и професионална болест"	3,0%	15,2%		3,1%	15,5%	
в\ Фонд "Трудова злополука и професионална болест"	0,6%	58,6%		0,6%	58,1%	

## 4.Брой на новоотпуснатите пенсии към 31.III.2024 г.

Вид на пенсиите	I-то тримесечие на 2024 г.	от 1.I.2024 г. до 31.III.2024 г.		
		Общо	лични	наследствени
Общо ( I + II + III +IV )	27 856	27 856	24 803	3 053
I. Фонд "Пенсии"	25 973	25 973	23 003	2 970
1.Инвалидност поради общо заболяване	12 349	12 349	9 904	2 445
2.Осигурителен стаж и възраст	13 624	13 624	13 099	525
3.Осигурителен стаж и възраст ЗПЗСК				
4.Инвалидност поради общо заболяване ЗПЗСК				
5.Инвалидност поради общо заболяване СВОК				
6.Осигурителен стаж и възраст СВОК				
7.Частни занаятчии, търговци и др. СВОК				
II. Фонд "Пенсии за лицата по чл. 69"	394	394	327	67
1.Инвалидност поради общо заболяване				
2.Осигурителен стаж и възраст	394	394	327	67
III. Фонд "Пенсии, несвързани с трудова дейност"	1 464	1 464	1 461	3
1.Старост (поборнически) - ЗП				
2.Военна инвалидност	4	4	1	3
3.Народни по чл.28 от ЗП				
4.Народни по чл.30а от ЗП				
5.Особени заслуги				
6.Гражданска инвалидност				
7.Старост на частни земеделски стопани				
8.С отделен указ - ЗП				
9.Социални пенсии за инвалидност	1 240	1 240	1 240	
10. Персонални пенсии	1	1	1	
11.Социални пенсии за старост	219	219	219	
IV. Фонд "Трудова злополука и професионална болест"	25	25	12	13
A. Пенсии за трудова дейност	25	25	12	13
1.Инвалидност поради трудова злополука и професионална болест	25	25	12	13
2.Инвалидност поради трудова злополука и професионална болест ЗПЗСК				
3.Инвалидност поради трудова злополука и професионална болест СВОК				
B. Пенсии за лицата по чл. 69				
1.Инвалидност поради трудова злополука и професионална болест				
Общо	%	%	%	%
а) Фонд "Пенсии"	100,0%	100,0%	100,0%	100,0%
б) Фонд "Пенсии за лицата по чл.69 от КСО"	93,2%	93,2%	92,7%	97,3%
в) Фонд "Пенсии, несвързани с трудова дейност"	1,4%	1,4%	1,3%	2,2%
г) Фонд "Трудова злополука и професионална болест"	5,3%	5,3%	5,9%	0,1%
д) Фонд "Трудова злополука и професионална болест"	0,1%	0,1%	0,05%	0,4%

Забележка:

Данните се отнасят за пенсиите с издадени разпореждания за отпускане в разглеждания период, без значение на началната дата на отпускане на пенсията. Поради тази причина, броят на новоотпуснатите пенсии за периода не съвпада с броя на пенсиите, отпуснати с начална дата от същия период.

Броят на новоотпуснатите пенсии не включва преминалите от една област в друга и пенсиите, които са променили вида си.

## 5. Брой на изменените пенсии към 31.III.2024 г.

Вид на пенсиите	I-то тримесечие на 2024 г.	от 1.I.2024 г. до 31.III.2024 г.		
		Общо	лични	наследствени
Общо ( I + II + III +IV )	45 946	45 946	44 276	1 670
I. Фонд "Пенсии"	42 604	42 604	40 958	1 646
1.Инвалидност поради общо заболяване	19 183	19 183	17 601	1 582
2.Осигурителен стаж и възраст	23 403	23 403	23 339	64
3.Осигурителен стаж и възраст ЗПЗСК				
4.Инвалидност поради общо заболяване ЗПЗСК	2	2	2	
5.Инвалидност поради общо заболяване СВОК	6	6	6	
6.Осигурителен стаж и възраст СВОК	10	10	10	
7.Частни занаятчии, търговци и др. СВОК				
II. Фонд "Пенсии за лицата по чл. 69"	2 232	2 232	2 215	17
1.Инвалидност поради общо заболяване	2	2	2	
2.Осигурителен стаж и възраст	2 230	2 230	2 213	17
III. Фонд "Пенсии, несвързани с трудова дейност"	1 036	1 036	1 036	
1.Старост (поборнически) - ЗП				
2.Военна инвалидност	24	24	24	
3.Народни по чл.28 от ЗП				
4.Народни по чл.30а от ЗП				
5.Особени заслуги				
6.Гражданска инвалидност	1	1	1	
7.Старост на частни земеделски стопани				
8.С отделен указ - ЗП				
9.Социални пенсии за инвалидност	1 007	1 007	1 007	
10. Персонални пенсии	1	1	1	
11.Социални пенсии за старост	3	3	3	
IV. Фонд "Трудова злополука и професионална болест"	74	74	67	7
A. Пенсии за трудова дейност	74	74	67	7
1.Инвалидност поради трудова злополука и професионална болест	74	74	67	7
2.Инвалидност поради трудова злополука и професионална болест ЗПЗСК				
3.Инвалидност поради трудова злополука и професионална болест СВОК				
Б. Пенсии за лицата по чл. 69				
1.Инвалидност поради трудова злополука и професионална болест				
Общо	%	%	%	%
a\ Фонд "Пенсии"	100,0%	100,0%	100,0%	100,0%
б\ Фонд "Пенсии за лицата по чл.69 от КСО"	92,7%	92,7%	92,5%	98,6%
в\ Фонд "Пенсии, несвързани с трудова дейност"	4,9%	4,9%	5,0%	1,0%
г\ Фонд "Трудова злополука и професионална болест"	2,3%	2,3%	2,3%	
	0,2%	0,2%	0,2%	0,4%

## 6. Брой на прекратените пенсии към 31.ІІІ.2024 г.

Вид на пенсиите	I-то тримесечие на 2024 г.	от 1.І.2024 г. до 31.ІІІ.2024 г.		
		Общо	лични	наследствени
Общо ( I + II + III +IV )	28 026	28 026	26 334	1 692
I. Фонд "Пенсии"	26 125	26 125	24 536	1 589
1.Инвалидност поради общо заболяване	6 740	6 740	5 563	1 177
2.Осигурителен стаж и възраст	19 281	19 281	18 869	412
3.Осигурителен стаж и възраст ЗПЗСК	3	3	3	
4.Инвалидност поради общо заболяване ЗПЗСК	4	4	4	
5.Инвалидност поради общо заболяване СВОК	12	12	12	
6.Осигурителен стаж и възраст СВОК	83	83	83	
7.Частни занаятчии, търговци и др. СВОК	2	2	2	
II. Фонд "Пенсии за лицата по чл. 69"	761	761	700	61
1.Инвалидност поради общо заболяване				
2.Осигурителен стаж и възраст	761	761	700	61
III. Фонд "Пенсии, несвързани с трудова дейност"	1 042	1 042	1 024	18
1.Старост (поборнически) - ЗП				
2.Военна инвалидност	21	21	17	4
3.Народни по чл.28 от ЗП				
4.Народни по чл.30а от ЗП				
5.Особени заслуги	1	1	1	
6.Гражданска инвалидност	1	1	1	
7.Старост на частни земеделски стопани	2	2	2	
8.С отделен указ - ЗП				
9.Социални пенсии за инвалидност	811	811	811	
10. Персонални пенсии	49	49	35	14
11.Социални пенсии за старост	157	157	157	
IV. Фонд "Трудова злополука и професионална болест"	98	98	74	24
A. Пенсии за трудова дейност	97	97	73	24
1.Инвалидност поради трудова злополука и професионална болест	95	95	71	24
2.Инвалидност поради трудова злополука и професионална болест ЗПЗСК	2	2	2	
3.Инвалидност поради трудова злополука и професионална болест СВОК				
B. Пенсии за лицата по чл. 69	1	1	1	
1.Инвалидност поради трудова злополука и професионална болест	1	1	1	
Общо	%	%	%	%
а\ Фонд "Пенсии"	100,0%	100,0%	100,0%	100,0%
б\ Фонд "Пенсии за лицата по чл.69 от КСО"	93,2%	93,2%	93,2%	93,9%
в\ Фонд "Пенсии, несвързани с трудова дейност"	2,7%	2,7%	2,7%	3,6%
г\ Фонд "Трудова злополука и професионална болест"	3,7%	3,7%	3,9%	1,1%
	0,3%	0,3%	0,3%	1,4%

[Към съдържанието](#)

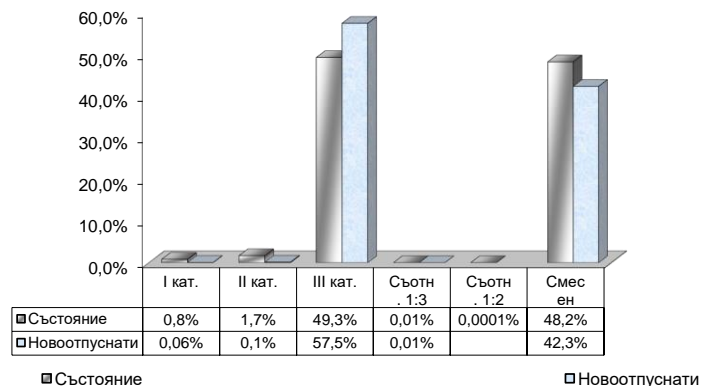
7. Брой на личните пенсии за осигурителен стаж и възраст, разпределени по категории труд към 31.III.2024 г.

Категория труд	Общо		Осигурителен стаж и възраст										Осигурителен стаж и възраст - чл. 69					
			общо		по чл.68, ал. 1 и 2		по чл.68, ал. 3		по чл.68а		по чл.69а				по чл.69б		ОСВ - СВОК	
Състояние към 31.III.2024 г.	брой	%	брой	%	брой	%	брой	%	брой	%	брой	%	брой	%	брой	%	брой	%
Първи, втори, трети и четвърти пенсии	1 494 569	100,0%	1 415 712	100,0%	1 059 291	100,0%	163 700	100,0%	44 343	100,0%	221	100,0%	145 976	100,0%	2 182	100,0%	78 857	100,0%
1. I-ва категория труд (чл.104, ал.4)	12 134	0,8%	8 200	0,6%	8 141	0,8%	25	0,02%					29	0,02%	5	0,2%	3 934	5,0%
2. II-ра категория труд (чл.104, ал.9)	25 267	1,7%	25 253	1,8%	24 429	2,3%	470	0,3%					205	0,1%	149	6,8%	14	0,02%
3. III-та категория труд	736 311	49,3%	736 301	52,0%	632 010	59,7%	77 008	47,0%	25 533	57,6%	1	0,5%	5	0,003%	1744	79,9%	10	0,01%
4. Осигурителен стаж превърнат в съотношение 1:3 (чл.104, ал.5 и ал.7)	107	0,01%	96	0,01%	86	0,01%	2	0,001%					9	0,01%			11	0,01%
5. Осигурителен стаж превърнат в съотношение 1:2 (чл.104, ал.6 и ал.8)	2	0,0001%															2	0,003%
6. Смесен осигурителен стаж	720 748	48,2%	645 862	45,6%	394 625	37,3%	86 195	52,7%	18 810	42,4%	220	99,5%	145 728	99,8%	284	13,0%	74 886	95,0%
Новоотпуснати от 1.I.2024 г. до 31.III.2024 г.																		
Първи пенсии	13 426	100,0%	13 099	100,0%	6 342	100,0%	3 250	100,0%	2 110	100,0%	3	100,0%	1 394	100,0%			327	100,0%
1. I-ва категория труд	8	0,06%	4	0,03%	2	0,03%	1	0,03%					1	0,1%			4	1,2%
2. II-ра категория труд	18	0,1%	18	0,1%	2	0,03%	4	0,1%					12	0,9%				
3. III-та категория труд	7 715	57,5%	7 715	58,9%	4 442	70,0%	1 833	56,4%	1 440	68,2%								
4. Осигурителен стаж превърнат в съотношение 1:3	1	0,01%	1	0,01%									1	0,1%				
5. Осигурителен стаж превърнат в съотношение 1:2																		
6. Смесен осигурителен стаж	5 684	42,3%	5 361	40,9%	1 896	29,9%	1 412	43,4%	670	31,8%	3	100,0%	1 380	99,0%			323	98,8%

Забележка:

На пенсионерите с новоотпуснати пенсии по чл.68а от КСО не им достигат средно 10,6 месеца до навършване на възрастта по чл. 68 от КСО.

СТРУКТУРА НА ПЕНСИОНЕРИТЕ ЗА ОСИГУРИТЕЛЕН СТАЖ И ВЪЗРАСТ ПО КАТЕГОРИИ ТРУД



[Към съдържанието](#)

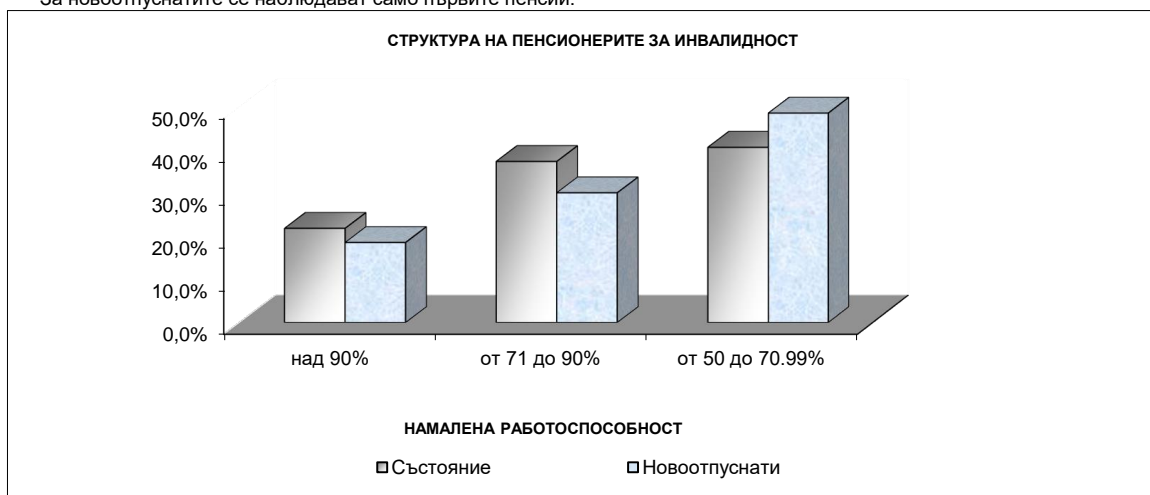
8. Брой на личните пенсии за инвалидност  
по видове пенсии и процент на намалена работоспособност към 31.ІІІ.2024 г.

Вид на пенсиите	НАМАЛЕНА РАБОТОСПОСОБНОСТ				непосо- чена група инвалидност
	Общо	над 90%	от 71 до 90%	от 50 до 70.99%	
<b>Състояние<sup>1</sup></b>					
към 31.ІІІ.2024 г.					
Общо ( I + II + III + IV )	436 042	95 175	162 773	177 070	1 024
общо в %	100,0%	21,8%	37,3%	40,6%	0,2%
I. Фонд "Пенсии"	374 657	70 827	132 384	170 497	949
Инвалидност поради общо заболяване, в т.ч. ЗПЗСК	374 657	70 827	132 384	170 497	949
общо в %	100,0%	18,9%	35,3%	45,5%	0,3%
II. Фонд "Пенсии за лицата по чл. 69"	36	16	13	7	
Инвалидност поради общо заболяване	36	16	13	7	
общо в %	100,0%	44,4%	36,1%	19,4%	
III. Фонд "Пенсии, несвързани с трудова дейност"	54 469	23 841	29 460	1 095	73
Военна инвалидност	1 859	245	626	987	1
Гражданска инвалидност	151	17	26	108	
Социални пенсии за инвалидност	52 459	23 579	28 808		72
общо в %	100,0%	43,8%	54,1%	2,0%	0,13%
IV. Фонд "Трудова злополука и професионална болест"	6 880	491	916	5 471	2
Инвалидност поради трудова злополука и професионална	6 880	491	916	5 471	2
общо в %	100,0%	7,1%	13,3%	79,5%	0,03%
<b>Новоотпуснати<sup>2</sup></b>					
от 1.І.2024 г. до 31.ІІІ.2024 г.					
Брой пенсии - общо ( I + II + III + IV )	11 157	2 069	3 354	5 415	319
всичко в %	100,0%	18,5%	30,1%	48,5%	2,9%
I. Фонд "Пенсии"	9 904	1 603	2 590	5 406	305
Инвалидност поради общо заболяване	9 904	1 603	2 590	5 406	305
общо в %	100,0%	16,2%	26,2%	54,6%	3,1%
II. Фонд "Пенсии за лицата по чл. 69"					
Инвалидност поради общо заболяване					
общо в %					
III. Фонд "Пенсии, несвързани с трудова дейност"	1 241	465	761	1	14
Военна инвалидност	1			1	
Гражданска инвалидност					
Социални пенсии за инвалидност	1 240	465	761		14
общо в %	100,0%	37,5%	61,3%	0,08%	1,1%
IV. Фонд "Трудова злополука и професионална болест"	12	1	3	8	
Инвалидност поради трудова злополука и професионална	12	1	3	8	
общо в %	100,0%	8,3%	25,0%	66,7%	

Забележка:

<sup>1</sup> В състоянието се наблюдават всички лични пенсии за инвалидност.

<sup>2</sup> За новоотпуснатите се наблюдават само първите пенсии.



[Към съдържанието](#)

9. Брой на личните пенсии за инвалидност  
по видове пенсии към 31 март на съответната година

Вид на пенсиите	Общо		Изменение	
	Състояние <sup>1</sup>	към 31.III.2024 г.	към 31.III.2023 г.	31.III.2024 г. в % към 31.III.2023 г.
Общо ( I + II + III + IV )		436 042	418 212	104,3%
I. Фонд "Пенсии"		374 657	358 436	104,5%
Инвалидност поради общо заболяване в т. ч. ЗПЗСК		374 657	358 436	104,5%
II. Фонд "Пенсии за лицата по чл. 69"		36	38	94,7%
Инвалидност поради общо заболяване		36	38	94,7%
III. Фонд "Пенсии, несвързани с трудова дейност"		54 469	52 456	103,8%
Военна инвалидност		1 859	1 913	97,2%
Гражданска инвалидност		151	161	93,8%
Социални пенсии за инвалидност		52 459	50 382	104,1%
IV. Фонд "Трудова злополука и професионална болест"		6 880	7 282	94,5%
Инвалидност поради трудова злополука и професионална болест		6 880	7 282	94,5%
Новоотпуснати <sup>2</sup>		I - III.2024 г.	I - III.2023 г.	I - III.2024 г. в % I - III.2023 г.
Общо ( I + II + III + IV )		11 157	7 723	144,5%
I. Фонд "Пенсии"		9 904	6 760	146,5%
Инвалидност поради общо заболяване		9 904	6 760	146,5%
II. Фонд "Пенсии за лицата по чл. 69"				
Инвалидност поради общо заболяване				
III. Фонд "Пенсии, несвързани с трудова дейност"		1 241	943	131,6%
Военна инвалидност		1	1	100,0%
Гражданска инвалидност				
Социални пенсии за инвалидност		1 240	942	131,6%
IV. Фонд "Трудова злополука и професионална болест"		12	20	60,0%
Инвалидност поради трудова злополука и професионална болест		12	20	60,0%

Забележка:

<sup>1</sup> В състоянието се наблюдават всички лични пенсии за инвалидност.

<sup>2</sup> За новоотпуснатите се наблюдават само първите пенсии.

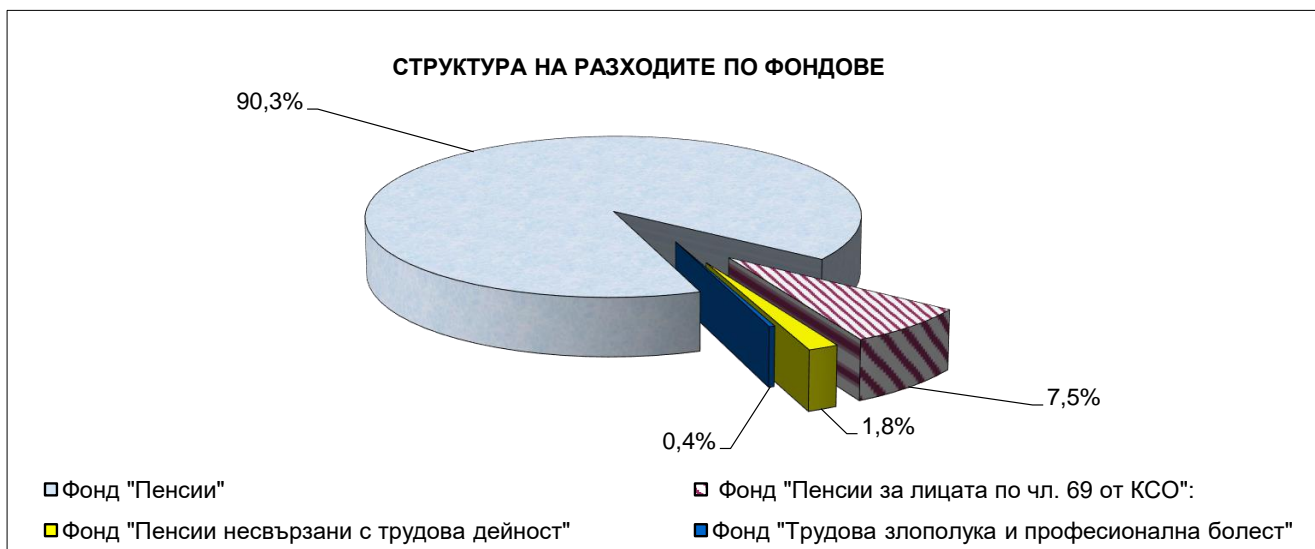
10. Разходи за пенсии  
към 31.III.2024 г.

	Разход лева	31.III.2024 г. в % към 31.III.2023 г.
Разход за пенсии и пенсионни права	5 065 403 993	113,1%
Пенсии ( 1+ 2 )	5 064 722 024	113,1%
1. Пенсии за сметка на ДОО	4 973 606 642	113,0%
Пенсии за трудова дейност и добавките към тях	4 591 571 526	113,2%
Пенсии за лицата по чл. 69 от КСО и добавките към тях	381 232 944	111,7%
Допълнителни суми към пенсиите за минал период (2019 г. - 2023 г.)	802 172	
2. Пенсии за сметка на държавния бюджет	91 115 382	118,1%
Социални пенсии, пенсии за особени заслуги и др.	87 599 268	118,2%
Добавки към пенсиите на участниците във войните	68 745	65,5%
Добавки към пенсиите по чл.9 от ЗПГРРЛ	3 443 219	118,7%
Добавка към пенсиите по чл. 4 от ЗУНТОПБГ	4 150	112,0%
3. Трансфер за прехвърляне на пенсионни права	681 969	
Процент на разходите - общо	100,0%	
Пенсии за сметка на ДОО	98,2%	
Пенсии за трудова дейност	90,7%	
Пенсии за лицата по чл. 69 от КСО	7,5%	
Пенсии за сметка на държавния бюджет	1,8%	
Социални пенсии, пенсии за особени заслуги и др.	1,7%	
Добавки към пенсиите на участниците във войните	0,001%	
Добавки към пенсиите по чл.9 от ЗПГРРЛ	0,1%	
Добавка към пенсиите по чл. 4 от ЗУНТОПБГ	0,0001%	
Трансфер за прехвърляне на пенсионни права	0,01%	



11. Разходи за пенсии по фондове  
към 31.III.2024 г.

	Разход лева	31.III.2024 г. в % към 31.III.2023 г.
Разход за пенсии и пенсионни права	5 065 403 993	113,1%
I. Фонд "Пенсии" (вкл. трансфер за прехвърляне на пенсионни права)	4 575 513 846	113,1%
Пенсии за трудова дейност	4 574 029 705	113,3%
Допълнителни суми към пенсиите за минал период (2019 г. - 2023 г.)	802 172	
Трансфер за прехвърляне на пенсионни права	681 969	
II. Фонд "Пенсии за лицата по чл. 69"	381 194 148	111,7%
Пенсии за лицата по чл. 69	381 194 148	111,7%
III. Фонд "Пенсии, несвързани с трудова дейност"	91 115 382	118,1%
Социални пенсии, пенсии за особени заслуги и др.	87 599 268	118,2%
Добавки към пенсиите на участниците във войните	68 745	65,5%
Добавки към пенсиите по чл.9 от ЗПГРРЛ	3 443 219	118,7%
Добавка към пенсиите по чл. 4 от ЗУНТОПБГ	4 150	112,0%
IV. Фонд "Трудова злополука и професионална болест"	17 580 617	106,2%
Пенсии за трудова дейност	17 541 821	106,2%
Пенсии за лицата по чл. 69	38 796	108,5%



## Към съдържанието

12. Разход по видове пенсии  
към 31.III.2024 г.

Вид на пенсиите	Разход за пенсии и добавки	31.III.2024 г. в % към 31.III.2023 г.
Разход за пенсии	5 064 722 024	113,1%
I. Фонд "Пенсии" (вкл. А)	4 574 831 877	113,1%
1.Инвалидност поради общо заболяване	921 599 584	117,2%
2.Осигурителен стаж и възраст	3 646 889 004	112,3%
3.Осигурителен стаж и възраст ЗПЗСК	117 901	87,5%
4.Инвалидност поради общо заболяване ЗПЗСК	463 691	97,3%
5.Инвалидност поради общо заболяване СВОК	917 439	104,0%
6.Осигурителен стаж и възраст СВОК	4 004 610	99,1%
7.Частни занаятчии, търговци и др. СВОК	37 476	96,7%
А. Допълнителни суми към пенсиите за минал период (2019 г. - 2023 г.)	802 172	
II. Фонд "Пенсии за лицата по чл. 69"	381 194 148	111,7%
1.Инвалидност поради общо заболяване	93 346	102,8%
2.Осигурителен стаж и възраст	381 100 802	111,7%
III. Фонд "Пенсии, несвързани с трудова дейност" (вкл. А, Б и В)	91 115 382	118,1%
1.Старост (поборнически) - ЗП	1 843	150,3%
2.Военна инвалидност	4 041 567	109,0%
3.Народни по чл.28 от ЗП	1 397	112,0%
4.Народни по чл.30а от ЗП	441	17,7%
5.Особени заслуги	9 100	72,2%
6.Гражданска инвалидност	155 541	105,1%
7.Старост на частни земеделски стопани	61 303	99,1%
8.С отделен указ -ЗП	1 633	100,1%
9.Социални пенсии за инвалидност	77 350 642	119,0%
10. Персонални пенсии	1 072 975	94,7%
11.Социални пенсии за старост	4 902 826	120,8%
А. Добавки към пенсиите на участниците във войните	68 745	65,5%
Б. Добавки към пенсиите по чл.9 от ЗПГРРЛ	3 443 219	118,7%
В. Добавка към пенсиите по чл. 4 от ЗУНТОПБГ	4 150	112,0%
IV. Фонд "Трудова злополука и професионална болест"	17 580 617	106,2%
А. Пенсии за трудова дейност	17 541 821	106,2%
1.Инвалидност поради трудова злополука и професионална болест	17 347 145	106,3%
2.Инвалидност поради трудова злополука и професионална болест ЗПЗСК	119 677	96,2%
3.Инвалидност поради трудова злополука и професионална болест СВОК	74 999	104,6%
Б. Пенсии за лицата по чл. 69	38 796	108,5%
1.Инвалидност поради трудова злополука и проф. болест	38 796	108,5%

[Към съдържанието](#)

13. Среден брой пенсионери, среден брой пенсии и среден размер на пенсията на един пенсионер за първото тримесечие на 2024 г.

Вид на пенсиите	Среден брой пенсионери за първото тримесечие на 2024 г.	Среден брой пенсии за първото тримесечие на 2024 г.	Среден размер на пенсията на един пенсионер за първото тримесечие на 2024 г.
Общо ( I + II + III + IV)	2 039 474	2 051 004	827,78
I. Фонд "Пенсии"	1 890 319	1 893 347	811,59
1.Инвалидност поради общо заболяване	449 544	450 920	599,68
2.Осигурителен стаж и възраст	1 437 823	1 439 445	877,98
3.Осигурителен стаж и възраст ЗПЗСК	52	72	657,78
4.Инвалидност поради общо заболяване ЗПЗСК	195	198	699,25
5.Инвалидност поради общо заболяване СВОК	478	479	701,18
6.Осигурителен стаж и възраст СВОК	2 209	2 215	760,00
7.Частни занаятчии, търговци и др. СВОК	18	18	636,85
II. Фонд "Пенсии за лицата по чл. 69"	82 539	82 553	1489,04
1.Инвалидност общо заболяване	37	37	780,46
2.Осигурителен стаж и възраст	82 502	82 516	1489,36
III. Фонд "Пенсии, несвързани с трудова дейност"	61 215	63 003	444,91
1.Старост (поборнически) - ЗП	1	1	608,48
2.Военна инвалидност	1 749	3 456	421,72
3.Народни по чл.28 от ЗП	1	1	397,98
4.Народни по чл.30а от ЗП	1	1	398,22
5.Особени заслуги	5	5	662,91
6.Гражданска инвалидност	93	174	398,53
7.Старост на частни земеделски стопани	33	33	673,31
8.С отделен указ -ЗП	1	1	463,10
9.Социални пенсии за инвалидност	52 251	52 251	467,69
10. Персонални пенсии	1 485	1 485	258,27
11.Социални пенсии за старост	5 595	5 595	288,19
IV. Фонд "Трудова злополука и професионална болест"	5 401	12 101	729,46
A.Пенсии за трудова дейност	5 396	12 090	729,43
1.Инвалидност поради трудова злополука и професионална болест	5 331	11 949	729,03
2.Инвалидност поради трудова злополука и професионална болест ЗПЗСК	41	91	693,12
3.Инвалидност поради трудова злополука и професионална болест СВОК	24	50	879,66
Б.Пенсии за лицата по чл. 69	5	11	766,92
1.Инвалидност поради трудова злополука и професионална болест	5	11	766,92

## Забележка:

Средните размери са изчислени от разхода за пенсии, като е включен разходът за добавката към пенсиите на участниците и пострадалите от войните и добавките по чл.9 от ЗПГРПЛ. Средствата са разпределени според вида на водещата пенсия.

14. Среден размер на пенсията на един пенсионер  
по пол и вид на пенсията  
за първото тримесечие на 2024 г.

Вид на пенсиите	Среден размер на пенсията на един пенсионер лева		
	Общо	мъже	жени
Общо ( I + II + III + IV )	827,78	931,99	756,86
I. Фонд "Пенсии"	811,59	894,99	761,37
1.Инвалидност поради общо заболяване	599,68	618,46	586,36
2.Осигурителен стаж и възраст	877,98	993,55	811,79
3.Осигурителен стаж и възраст ЗПЗСК	657,78	487,07	680,05
4.Инвалидност поради общо заболяване ЗПЗСК	699,25	618,77	714,46
5.Инвалидност поради общо заболяване СВОК	701,18	658,75	711,57
6.Осигурителен стаж и възраст СВОК	760,00	915,60	745,61
7.Частни занаятчии, търговци и др. СВОК	636,85	489,87	669,52
II. Фонд "Пенсии за лицата по чл. 69"	1 489,04	1 515,68	1 163,79
1.Инвалидност общо заболяване	780,46	783,04	751,25
2.Осигурителен стаж и възраст	1 489,36	1 516,01	1 163,99
III. Фонд "Пенсии, несвързани с трудова дейност"	444,91	441,82	449,36
1.Старост (поборнически) - ЗП	608,48		608,48
2.Военна инвалидност	421,72	422,45	418,10
3.Народни по чл.28 от ЗП	397,98		397,98
4.Народни по чл.30а от ЗП	398,22		398,22
5.Особени заслуги	662,91	591,88	710,26
6.Гражданска инвалидност	398,53	383,03	435,97
7.Старост на частни земеделски стопани	673,31	600,68	683,33
8.С отделен указ -ЗП	463,10		463,10
9.Социални пенсии за инвалидност	467,69	463,19	474,09
10. Персонални пенсии	258,27	253,96	261,87
11.Социални пенсии за старост	288,19	285,41	291,70
IV. Фонд "Трудова злополука и професионална болест"	729,46	738,45	717,21
A. Пенсии за трудова дейност	729,43	738,41	717,21
1.Инвалидност поради трудова злополука и професионална болест	729,03	739,00	715,68
2.Инвалидност поради трудова злополука и професионална болест - ЗПЗСК	693,12	628,80	712,48
3.Инвалидност поради трудова злополука и професионална болест - СВОК	879,66	759,27	929,23
Б. Пенсии за лицата по чл. 69	766,92	766,92	
1.Инвалидност поради трудова злополука и професионална болест	766,92	766,92	

[Към съдържанието](#)

15. Брой пенсионери, брой пенсии и среден размер на пенсията на един пенсионер по месеци и тримесечия за 2024 г.

	Брой пенсионери	Брой пенсии	Среден размер на пенсията на един пенсионер лева
януари	2 039 218	2 050 806	825,94
февруари	2 039 022	2 050 558	830,56
март	2 040 181	2 051 645	826,85
I трим. - средно	2 039 474	2 051 004	827,78

16. Средни основни месечни размери на пенсиите  
към 31.III.2024 г.

Вид на пенсиите	Общо	Лични лева	Наследствени
Общо ( I + II + III + IV )	750,29	763,84	505,87
I. Фонд "Пенсии"	732,41	745,87	495,83
1.Инвалидност поради общо заболяване	555,74	583,16	423,13
2.Осигурителен стаж и възраст	788,26	789,32	726,45
3.Осигурителен стаж и възраст ЗПЗСК	475,86	523,04	362,62
4.Инвалидност поради общо заболяване ЗПЗСК	515,78	529,46	389,72
5.Инвалидност поради общо заболяване СВОК	558,30	560,42	416,78
6.Осигурителен стаж и възраст СВОК	570,13	570,46	392,28
7.Частни занаятчии, търговци и др. СВОК	487,66	508,10	392,28
II. Фонд "Пенсии за лицата по чл. 69"	1 452,10	1 479,37	834,97
1.Инвалидност поради общо заболяване	686,70	694,88	392,28
2.Осигурителен стаж и възраст	1 452,45	1 479,73	835,10
III. Фонд "Пенсии, несвързани с трудова дейност"	372,14	372,90	301,02
1.Старост (поборнически) - ЗП	392,28		392,28
2.Военна инвалидност	380,54	378,63	393,03
3.Народни по чл.28 от ЗП	392,28		392,28
4.Народни по чл.30а от ЗП	392,28		392,28
5.Особени заслуги	700,00	700,00	
6.Гражданска инвалидност	354,43	354,01	392,28
7.Старост на частни земеделски стопани	514,87	523,04	392,28
8.С отделен указ -ЗП	248,98	248,98	
9.Социални пенсии за инвалидност	385,45	385,45	
10. Персонални пенсии	248,98	248,98	248,98
11.Социални пенсии за старост	276,64	276,64	
IV. Фонд "Трудова злополука и професионална болест"	603,80	632,20	512,93
A. Пенсии за трудова дейност	603,77	632,20	512,93
1.Инвалидност поради трудова злополука и професионална болест	604,27	633,12	512,32
2.Инвалидност поради трудова злополука и професионална болест - ЗПЗСК	519,66	540,23	399,70
3.Инвалидност поради трудова злополука и професионална болест - СВОК	637,18	602,58	721,21
Б. Пенсии за лицата по чл. 69	632,91	632,91	
1.Инвалидност поради трудова злополука и професионална болест	632,91	632,91	

17. Средни основни месечни размери на  
изменените и прекратени пенсии  
към 31.III.2024 г.

Вид на пенсиите	изменени		прекратени
	нов размер лева	стар размер лева	лева
Общо ( I + II + III +IV )	864,39	756,49	688,41
I. Фонд "Пенсии"	834,66	727,57	684,82
1.Инвалидност поради общо заболяване	635,39	584,64	549,66
2.Осигурителен стаж и възраст	998,17	844,83	732,58
3.Осигурителен стаж и възраст ЗПЗСК			523,04
4.Инвалидност поради общо заболяване ЗПЗСК	575,35	575,35	588,42
5.Инвалидност поради общо заболяване СВОК	601,50	557,91	570,99
6.Осигурителен стаж и възраст СВОК	611,61	611,61	595,46
7.Частни занаятчии, търговци и др. СВОК			483,81
II. Фонд "Пенсии за лицата по чл. 69"	1 661,84	1 491,26	1 279,57
1.Инвалидност поради общо заболяване	775,04	775,04	
2.Осигурителен стаж и възраст	1 662,63	1 491,90	1 279,57
III. Фонд "Пенсии, несвързани с трудова дейност"	376,51	367,01	357,13
1.Старост (поборнически) - ЗП			
2.Военна инвалидност	381,69	398,56	416,04
3.Народни по чл.28 от ЗП			
4.Народни по чл.30а от ЗП			
5.Особени заслуги			700,00
6.Гражданска инвалидност	387,30	318,14	387,30
7.Старост на частни земеделски стопани			523,04
8.С отделен указ - ЗП			
9.Социални пенсии за инвалидност	376,80	366,69	376,86
10. Персонални пенсии	248,98	248,98	248,98
11.Социални пенсии за старост	276,64	276,64	276,64
IV. Фонд "Трудова злополука и професионална болест"	758,65	695,62	577,31
A. Пенсии за трудова дейност	758,65	695,62	577,06
1.Инвалидност поради трудова злополука и професионална болест	758,65	695,62	575,99
2.Инвалидност поради трудова злополука и професионална болест - ЗПЗСК			627,86
3.Инвалидност поради трудова злополука и професионална болест - СВОК			
Б. Пенсии за лицата по чл. 69			601,50
1.Инвалидност поради трудова злополука и професионална болест			601,50

18. Брой на пенсионерите с минимален размер на първата пенсия към 31.III.2024 г.,  
разпределени по вид на водещата пенсия  
и процент на намалена работоспособност

Вид на пенсиите	Лични пенсии		Наследствени пенсии		общ брой пенсионери с минимални размери	общ брой пенсионери	% на пенсионерите с минимални размери от общия брой
	минимален размер лева	брой	минимален размер лева	брой			
Общо ( I + II + III + IV )		857 599		74 240	931 839	2 040 181	45,7%
I. Фонд "Пенсии"		794 010		72 613	866 623	1 891 012	45,8%
1.Инвалидност поради общо заболяване		282 447		64 675	347 122	451 324	76,9%
Без група инвалидност	276,64	949	392,28	64 108	65 057		
над 90%	601,50	57 451	392,28	258	57 709		
от 71 до 90%	549,19	104 738	392,28	180	104 918		
от 50 до 70.99%	444,58	119 309	392,28	129	119 438		
2.Осигурителен стаж и възраст		509 330		7 905	517 235	1 436 771	36,0%
по чл.68, ал.1 и 2 от КСО	523,04	400 023	392,28	5 986	406 009		
по чл.68, ал. 3 от КСО	444,58	109 307	392,28	1 919	111 226		
3.Осигурителен стаж и възраст - ЗПЗСК	523,04	36	392,28	8	44	51	86,3%
4.Инвалидност поради общо заболяване - ЗПЗСК		175		17	192	194	99,0%
Без група инвалидност			392,28	11	11		
над 90%	601,50	48	392,28	2	50		
от 71 до 90%	549,19	70	392,28	2	72		
от 50 до 70.99%	444,58	57	392,28	2	59		
5.Инвалидност поради общо заболяване - СВОК		448		1	449	474	94,7%
Без група инвалидност							
над 90%	601,50	181	392,28	1	182		
от 71 до 90%	549,19	203			203		
от 50 до 70.99%	444,58	64			64		
6.Осигурителен стаж и възраст - СВОК		1 560		4	1 564	2 181	71,7%
по чл.68, ал.1 и 2 от КСО	523,04	1 539	392,28	3	1 542		
по чл.68, ал. 3 от КСО	444,58	21	392,28	1	22		
7.Частни занаятчии, търговци и др. - СВОК		14		3	17	17	100,0%
по чл.68, ал.1 и 2 от КСО	523,04	6	392,28	2	8		
по чл.68, ал. 3 от КСО	444,58	3	392,28	1	4		
над 90%	601,50	2			2		
от 71 до 90%	549,19	1			1		
от 50 до 70.99%	444,58	2			2		



(Продължение )

Вид на пенсиите	Лични пенсии		Наследствени пенсии		общ брой пенсионери с минимални размери	брой	% на пенсионерите с минимални размери от общия брой
	минимален размер лева	брой	минимален размер лева	брой			
	II. Фонд "Пенсии за лицата по чл. 69"		267		279	546	82 376
1.Инвалидност поради общо заболяване		10		1	11	37	29,7%
Без група инвалидност							
над 90%	601,50	4	392,28	1	5		
от 71 до 90%	549,19	5			5		
от 50 до 70.99%	444,58	1			1		
2.Осигурителен стаж и възраст	523,04	257	392,28	278	535	82 339	0,6%
III. Фонд "Пенсии, несвързани с трудова дейност"		60 504		651	61 155	61 418	99,6%
1.Старост (поборнически) - ЗП			392,28	1	1	1	100,0%
2.Военна инвалидност		1 382		229	1 611	1 744	92,4%
редници и сержанти		1 382		229	1 611		
Без група инвалидност	276,64	1	392,28	214	215		
над 90%	414,96	202	392,28	3	205		
от 71 до 90%	387,30	536	392,28	9	545		
от 50 до 70.99%	318,14	643	392,28	3	646		
офицери							
Без група инвалидност							
над 90%							
от 71 до 90%							
от 50 до 70.99%							
3.Народни по чл. 28 от ЗП						1	
4.Народни по чл. 30а от ЗП						1	
5.Особени заслуги						4	
6.Гражданска инвалидност		86			86	91	94,5%
Без група инвалидност							
над 90%	414,96	12			12		
от 71 до 90%	387,30	15			15		
от 50 до 70.99%	318,14	59			59		
7.Старост на частни земеделски стопани		30		2	32	32	100,0%
по чл.68, ал.1 и 2 от КСО	523,04	30	392,28	2	32		
по чл.68, ал. 3 от КСО							
8.С отделен указ	248,98	1			1	1	100,0%
9.Социални пенсии за инвалидност		52 340			52 340	52 459	99,8%
Без група инвалидност	276,64	71			71		
100% с определена чужда помощ	442,62	12 694			12 694		
над 90%	387,30	10 770			10 770		
от 71 до 90%	359,63	28 805			28 805		
10. Персонални пенсии	248,98	1 056	248,98	419	1 475	1 475	100,0%
11.Социални пенсии за старост	276,64	5 609			5 609	5 609	100,0%

(Продължение и край)

Вид на пенсиите	Лични пенсии		Наследствени пенсии		общ брой пенсионери с минимални размери	брой	% на пенсионерите с минимални размери от общия брой
	минимален размер	брой	минимален размер	брой			
	лева		лева				
IV. Фонд "Трудова злополука и професионална болест"		2 818		697	3 515	5 375	65,4%
A. Пенсии за трудова дейност		2 816		697	3 513	5 370	65,4%
1.Инвалидност поради трудова злополука и професионална болест		2 766		694	3460	5 305	65,2%
Без група инвалидност над 90%	276,64	2	392,28	661	663		
от 71 до 90%	653,80	295	392,28	11	306		
от 50 до 70.99%	601,50	528	392,28	12	540		
от 50 до 70.99%	523,04	1 941	392,28	10	1951		
2.Инвалидност поради трудова злополука и професионална болест ЗПЗСК		35			35	41	85,4%
Без група инвалидност над 90%	653,80	1			1		
от 71 до 90%	601,50	6			6		
от 50 до 70.99%	523,04	28			28		
3.Инвалидност поради трудова злополука и професионална болест СВОК		15		3	18	24	75,0%
Без група инвалидност над 90%			392,28	3	3		
от 71 до 90%	653,80	2			2		
от 50 до 70.99%	601,50	3			3		
от 50 до 70.99%	523,04	10			10		
B. Пенсии за лицата по чл. 69		2			2	5	40,0%
1.Инвалидност поради трудова злополука и професионална болест		2			2	5	40,0%
Без група инвалидност над 90%	653,80	1			1		
от 71 до 90%							
от 50 до 70.99%	523,04	1			1		

Забележка:

Процентът на пенсионерите с минимални пенсии за гражданска/военна инвалидност от общия брой е под 100%, т.к. има лица, чийто размер на пенсията за гражданска/военна инвалидност се определя както при пенсията за трудова злополука или професионална болест, ако това е по-благоприятно за тях (чл.86, ал.2 и чл.88, ал.2 от КСО).

[Към съдържанието](#)

19. Брой на пенсионерите, разпределени по групи основни месечни размери на пенсиите им, без тези получавани като втори, трети и четвърти към 31.III.2024 г.

№	Групи основни месечни размери на пенсиите	Брой пенсионери ( I + II + III + IV )						I. Фонд "Пенсии"						II. Фонд "Пенсии за лицата по чл. 69"					
		Общо		Лични		Наследствени		Общо		Лични		Наследствени		Общо		Лични		Наследствени	
		брой	%	брой	%	брой	%	брой	%	брой	%	брой	%	брой	%	брой	%	брой	%
	Общо	2 040 181	100,0%	1 932 962	100,0%	107 219	100,0%	1 891 012	100,0%	1 789 215	100,0%	101 797	100,0%	82 376	100,0%	78 890	100,0%	3 486	100,0%
1	до 248.98 лв.	2 338	0,1%	1 846	0,1%	492	0,5%	862	0,05%	789	0,04%	73	0,1%					281	8,1%
2	от 248.99 до 392.28 лв.	123 478	6,1%	49 018	2,5%	74 460	69,4%	75 737	4,0%	2 494	0,1%	73 243	72,0%	281	0,3%			281	8,1%
3	от 392.29 до 444.58 лв.	246 331	12,1%	242 315	12,5%	4 016	3,7%	232 996	12,3%	229 299	12,8%	3 697	3,6%	225	0,3%	1	0,001%	224	6,4%
4	от 444.59 до 523.04 лв.	441 139	21,6%	435 350	22,5%	5 789	5,4%	438 365	23,2%	433 024	24,2%	5 341	5,2%	604	0,7%	258	0,3%	346	9,9%
5	от 523.05 до 600.00 лв.	273 614	13,4%	269 656	14,0%	3 958	3,7%	272 559	14,4%	268 989	15,0%	3 570	3,5%	735	0,9%	434	0,6%	301	8,6%
6	от 600.01 до 700.00 лв.	249 639	12,2%	246 008	12,7%	3 631	3,4%	246 163	13,0%	242 993	13,6%	3 170	3,1%	2 109	2,6%	1 749	2,2%	360	10,3%
7	от 700.01 до 800.00 лв.	142 390	7,0%	139 387	7,2%	3 003	2,8%	138 445	7,3%	135 904	7,6%	2 541	2,5%	3 658	4,4%	3 279	4,2%	379	10,9%
8	от 800.01 до 900.00 лв.	108 393	5,3%	105 906	5,5%	2 487	2,3%	103 841	5,5%	101 731	5,7%	2 110	2,1%	4 350	5,3%	4 021	5,1%	329	9,4%
9	от 900.01 до 1000.00 лв.	84 846	4,2%	82 644	4,3%	2 202	2,1%	79 638	4,2%	77 762	4,3%	1 876	1,8%	5 073	6,2%	4 776	6,1%	297	8,5%
10	от 1000.01 до 1200.00 лв.	121 121	5,9%	117 809	6,1%	3 312	3,1%	107 428	5,7%	104 595	5,8%	2 833	2,8%	13 559	16,5%	13 102	16,6%	457	13,1%
11	от 1200.01 до 1400.00 лв.	78 570	3,9%	76 643	4,0%	1 927	1,8%	64 240	3,4%	62 558	3,5%	1 682	1,7%	14 262	17,3%	14 022	17,8%	240	6,9%
12	от 1400.01 до 1600.00 лв.	51 437	2,5%	50 443	2,6%	994	0,9%	40 535	2,1%	39 669	2,2%	866	0,9%	10 871	13,2%	10 746	13,6%	125	3,6%
13	от 1600.01 до 2000.00 лв.	61 013	3,0%	60 365	3,1%	648	0,6%	47 619	2,5%	47 069	2,6%	550	0,5%	13 370	16,2%	13 274	16,8%	96	2,8%
14	от 2000.01 до 2500.00 лв.	37 456	1,8%	37 278	1,9%	178	0,2%	28 895	1,5%	28 745	1,6%	150	0,1%	8 556	10,4%	8 529	10,8%	27	0,8%
15	от 2500.01 до 3000.00 лв.	13 222	0,6%	13 150	0,7%	72	0,07%	9 866	0,5%	9 813	0,5%	53	0,05%	3 354	4,1%	3 336	4,2%	18	0,5%
16	от 3000.01 до 3400.00 лв.	5 190	0,3%	5 140	0,3%	50	0,05%	3 819	0,2%	3 777	0,2%	42	0,04%	1 369	1,7%	1 363	1,7%	6	0,2%
17	над 3400.00 лв.	4	0,0002%	4	0,0002%			4	0,0002%	4	0,0002%								
	на 3400.00 лв.	2 087	0,10%	2 054	0,1%	33	0,03%	1 537	0,08%	1 510	0,08%	27	0,03%	549	0,03%	544	0,7%	5	0,1%
	до 523.04 лв. вкл.	813 286	39,9%	728 529	37,7%	84 757	79,1%	747 960	39,6%	665 606	37,2%	82 354	80,9%	1 110	0,1%	259	0,3%	851	24,4%

(Продължение и край)

№	Групи основни месечни размери на пенсиите	III. Фонд "Пенсии, несвързани с трудова дейност"						IV. Фонд "Трудова злополука и професионална болест"					
		Общо		Лични		Наследствени		Общо		Лични		Наследствени	
		брой	%	брой	%	брой	%	брой	%	брой	%	брой	%
	Общо	61 418	100,0%	60 762	100,0%	656	100,0%	5 375	100,0%	4 095	100,0%	1 280	100,0%
1	до 248.98 лв.	1 476	2,4%	1 057	1,7%	419	63,9%						
2	от 248.99 до 392.28 лв.	46 758	76,1%	46 522	76,6%	236	36,0%	702	13,1%	2	0,05%	700	54,7%
3	от 392.29 до 444.58 лв.	13 015	21,2%	13 015	21,4%			95	1,8%			95	7,4%
4	от 444.59 до 523.04 лв.	88	0,1%	88	0,1%			2 082	38,7%	1 980	48,4%	102	8,0%
5	от 523.05 до 600.00 лв.	2	0,003%	1	0,002%	1	0,2%	318	5,9%	232	5,7%	86	6,7%
6	от 600.01 до 700.00 лв.	74	0,1%	74	0,1%			1 293	24,1%	1 192	29,1%	101	7,9%
7	от 700.01 до 800.00 лв.	2	0,003%	2	0,003%			285	5,3%	202	4,9%	83	6,5%
8	от 800.01 до 900.00 лв.	1	0,002%	1	0,002%			201	3,7%	153	3,7%	48	3,8%
9	от 900.01 до 1000.00 лв.	2	0,003%	2	0,003%			133	2,5%	104	2,5%	29	2,3%
10	от 1000.01 до 1200.00 лв.							134	2,5%	112	2,7%	22	1,7%
11	от 1200.01 до 1400.00 лв.							68	1,3%	63	1,5%	5	0,4%
12	от 1400.01 до 1600.00 лв.							31	0,6%	28	0,7%	3	0,2%
13	от 1600.01 до 2000.00 лв.							24	0,4%	22	0,5%	2	0,2%
14	от 2000.01 до 2500.00 лв.							5	0,09%	4	0,1%	1	0,1%
15	от 2500.01 до 3000.00 лв.							2	0,04%	1	0,02%	1	0,1%
16	от 3000.01 до 3400.00 лв.							2	0,04%			2	0,2%
17	над 3400.00 лв.												
	на 3400.00 лв.							1	0,02%			1	0,1%
	до 523.04 лв. вкл.	61 337	99,9%	60 682	99,9%	655	99,8%	2 879	53,6%	1 982	48,4%	897	70,1%

[Към съдържанието](#)

20. Брой на пенсионерите, разпределени по групи месечни размери на пенсиите им,  
към 31.III.2024 г.

№	Групи месечни размери на пенсиите	Брой пенсионери ( I + II + III + IV )						I. Фонд "Пенсии"						II. Фонд "Пенсии за лицата по чл. 69"					
		Общо		Лични		Наследствени		Общо		Лични		Наследствени		Общо		Лични		Наследствени	
		брой	%	брой	%	брой	%	брой	%	брой	%	брой	%	брой	%	брой	%	брой	%
	Общо	2 040 181	100,0%	1 932 962	100,0%	107 219	100,0%	1 891 012	100,0%	1 789 215	100,0%	101 797	100,0%	82 376	99,9%	78 890	99,9%	3 486	100,0%
1	до 248.98 лв.	7 436	0,4%	6 218	0,3%	1 218	1,1%	6 017	0,3%	5 216	0,3%	801	0,8%					274	7,9%
2	от 248.99 до 392.28 лв.	119 352	5,9%	46 831	2,4%	72 521	67,6%	78 511	4,2%	7 123	0,4%	71 388	70,1%	274	0,3%			274	7,9%
3	от 392.29 до 444.58 лв.	183 832	9,0%	179 994	9,3%	3 838	3,6%	183 231	9,7%	179 679	10,0%	3 552	3,5%	218	0,3%	2	0,003%	216	6,2%
4	от 444.59 до 523.04 лв.	213 012	10,4%	207 358	10,7%	5 654	5,3%	210 562	11,1%	205 328	11,5%	5 234	5,1%	576	0,7%	242	0,3%	334	9,6%
5	от 523.05 до 600.00 лв.	208 852	10,2%	204 348	10,6%	4 504	4,2%	201 845	10,7%	197 759	11,1%	4 086	4,0%	632	0,8%	332	0,4%	300	8,6%
6	от 600.01 до 700.00 лв.	326 628	16,0%	322 723	16,7%	3 905	3,6%	311 129	16,5%	307 658	17,2%	3 471	3,4%	1 783	2,2%	1 421	1,8%	362	10,4%
7	от 700.01 до 800.00 лв.	244 433	12,0%	241 355	12,5%	3 078	2,9%	240 548	12,7%	237 902	13,3%	2 646	2,6%	3 246	3,9%	2 870	3,6%	376	10,8%
8	от 800.01 до 900.00 лв.	175 824	8,6%	173 243	9,0%	2 581	2,4%	171 110	9,0%	168 903	9,4%	2 207	2,2%	4 085	5,0%	3 758	4,8%	327	9,4%
9	от 900.01 до 1000.00 лв.	119 319	5,8%	117 023	6,1%	2 296	2,1%	114 012	6,0%	112 078	6,3%	1 934	1,9%	4 933	6,0%	4 633	5,9%	300	8,6%
10	от 1000.01 до 1200.00 лв.	154 073	7,6%	150 636	7,8%	3 437	3,2%	140 060	7,4%	137 166	7,7%	2 894	2,8%	13 573	16,5%	13 110	16,6%	463	13,3%
11	от 1200.01 до 1400.00 лв.	95 006	4,7%	92 940	4,8%	2 066	1,9%	80 431	4,3%	78 652	4,4%	1 779	1,7%	14 386	17,5%	14 134	17,9%	252	7,2%
12	от 1400.01 до 1600.00 лв.	61 195	3,0%	60 123	3,1%	1 072	1,0%	50 014	2,6%	49 093	2,7%	921	0,9%	11 095	13,5%	10 963	13,9%	132	3,8%
13	от 1600.01 до 2000.00 лв.	69 366	3,4%	68 642	3,6%	724	0,7%	55 534	2,9%	54 912	3,1%	622	0,6%	13 763	16,7%	13 668	17,3%	95	2,7%
14	от 2000.01 до 2500.00 лв.	41 196	2,0%	40 995	2,1%	201	0,2%	32 331	1,7%	32 165	1,8%	166	0,2%	8 844	10,7%	8 813	11,2%	31	0,9%
15	от 2500.01 до 3000.00 лв.	14 698	0,7%	14 626	0,8%	72	0,07%	11 189	0,6%	11 136	0,6%	53	0,05%	3 503	4,3%	3 485	4,4%	18	0,5%
16	от 3000.01 до 3400.00 лв.	5 179	0,3%	5 128	0,3%	51	0,05%	3 791	0,2%	3 749	0,2%	42	0,04%	1 383	1,7%	1 377	1,7%	6	0,2%
17	над 3400.00 лв.	780	0,04%	779	0,04%	1	0,001%	697	0,04%	696	0,04%	1	0,001%	82	0,1%	82	0,1%		
	на 3400.00 лв.	1 613	0,08%	1 580	0,08%	33	0,03%	1 112	0,06%	1 086	0,06%	26	0,03%	498	0,6%	493	0,6%	5	0,1%
	до 523.04 лв. вкл.	523 632	25,7%	440 401	22,8%	83 231	77,6%	478 321	25,3%	397 346	22,2%	80 975	79,5%	1 068	1,3%	244	0,3%	824	23,6%

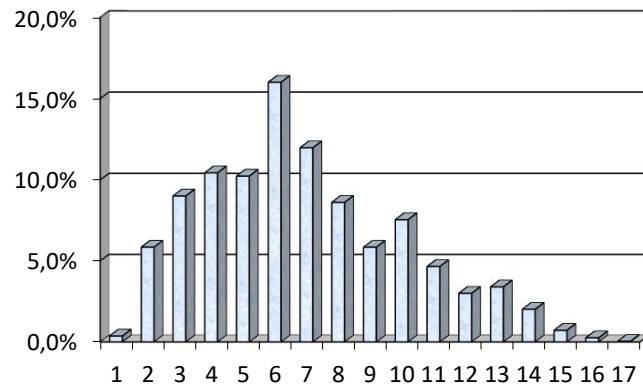
Забележка:

В месечния размер на пенсиите е включен основният размер на водещата пенсия, сумата за изплащане на останалите пенсии и добавките към пенсиите (вкл. и добавката по чл.84 от КСО).

(Продължение и край)

№	Групи месечни размери на пенсиите	III. Фонд "Пенсии, несвързани с трудова дейност"						IV. Фонд "Трудова злополука и професионална болест"					
		Общо		Лични		Наследствени		Общо		Лични		Наследствени	
		брой	%	брой	%	брой	%	брой	%	брой	%	брой	%
	Общо	61 418	100,0%	60 762	100,0%	656	100,0%	5 375	100,0%	4 095	100,0%	1 280	100,0%
1	до 248.98 лв.	1 419	2,3%	1 002	1,6%	417	63,6%						
2	от 248.99 до 392.28 лв.	39 917	65,0%	39 706	65,3%	211	32,2%	650	12,1%	2	0,05%	648	50,6%
3	от 392.29 до 444.58 лв.	314	0,5%	313	0,5%	1	0,2%	69	1,3%			69	5,4%
4	от 444.59 до 523.04 лв.	451	0,7%	445	0,7%	6	0,9%	1 423	26,5%	1 343	32,8%	80	6,3%
5	от 523.05 до 600.00 лв.	6 113	10,0%	6 101	10,0%	12	1,8%	262	4,9%	156	3,8%	106	8,3%
6	от 600.01 до 700.00 лв.	12 940	21,1%	12 932	21,3%	8	1,2%	776	14,4%	712	17,4%	64	5,0%
7	от 700.01 до 800.00 лв.	107	0,2%	106	0,2%	1	0,2%	532	9,9%	477	11,6%	55	4,3%
8	от 800.01 до 900.00 лв.	115	0,2%	115	0,2%			514	9,6%	467	11,4%	47	3,7%
9	от 900.01 до 1000.00 лв.	23	0,04%	23	0,04%			351	6,5%	289	7,1%	62	4,8%
10	от 1000.01 до 1200.00 лв.	13	0,02%	13	0,02%			427	7,9%	347	8,5%	80	6,3%
11	от 1200.01 до 1400.00 лв.	4	0,007%	4	0,007%			185	3,4%	150	3,7%	35	2,7%
12	от 1400.01 до 1600.00 лв.	2	0,003%	2	0,003%			84	1,6%	65	1,6%	19	1,5%
13	от 1600.01 до 2000.00 лв.							69	1,3%	62	1,5%	7	0,5%
14	от 2000.01 до 2500.00 лв.							21	0,4%	17	0,4%	4	0,3%
15	от 2500.01 до 3000.00 лв.							6	0,1%	5	0,1%	1	0,1%
16	от 3000.01 до 3400.00 лв.							5	0,09%	2	0,05%	3	0,2%
17	над 3400.00 лв.							1	0,02%	1	0,02%		
	на 3400.00 лв.							3	0,06%	1	0,02%	2	0,2%
	до 523.04 лв. вкл.	42 101	68,5%	41 466	68,2%	635	96,8%	2 142	39,9%	1 345	32,8%	797	62,3%

## ПРОЦЕНТ НА ПЕНСИОНЕРИТЕ, РАЗПРЕДЕЛЕНИ ПО ГРУПИ МЕСЕЧНИ РАЗМЕРИ



НОМЕР НА ГРУПАТА

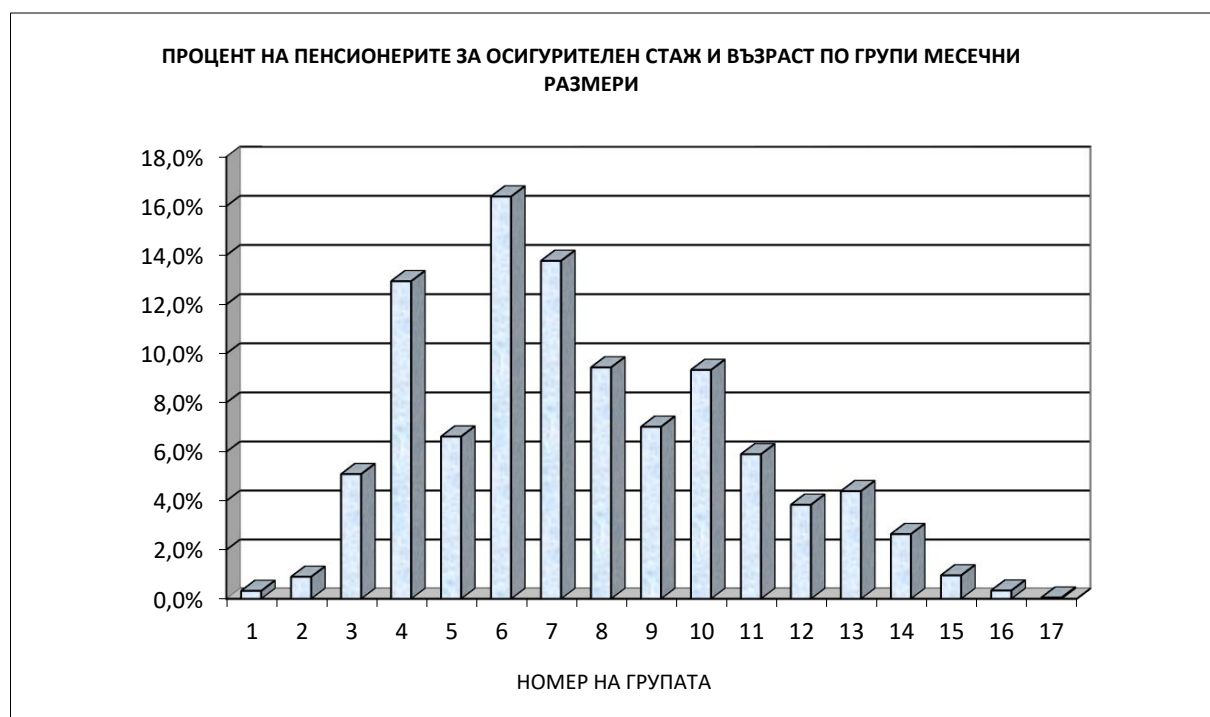
[Към съдържанието](#)

21. Брой на пенсионерите за осигурителен стаж и възраст,  
разпределени по групи месечни размери на пенсиите им  
към 31.III.2024 г.

№	Групи месечни размери на пенсиите	Общо		Лични		Наследствени	
		брой	%	брой	%	брой	%
	Общо	1 521 291	100,0%	1 493 396	100,0%	27 895	100,0%
1	до 248.98 лв.	4 918	0,3%	4 582	0,3%	336	1,2%
2	от 248.99 до 392.28 лв.	13 679	0,9%	5 874	0,4%	7 805	28,0%
3	от 392.29 до 444.58 лв.	77 520	5,1%	76 160	5,1%	1 360	4,9%
4	от 444.59 до 523.04 лв.	196 952	12,9%	194 910	13,1%	2 042	7,3%
5	от 523.05 до 600.00 лв.	100 788	6,6%	98 955	6,6%	1 833	6,6%
6	от 600.01 до 700.00 лв.	249 409	16,4%	247 446	16,6%	1 963	7,0%
7	от 700.01 до 800.00 лв.	209 594	13,8%	207 604	13,9%	1 990	7,1%
8	от 800.01 до 900.00 лв.	143 597	9,4%	141 731	9,5%	1 866	6,7%
9	от 900.01 до 1000.00 лв.	106 851	7,0%	105 005	7,0%	1 846	6,6%
10	от 1000.01 до 1200.00 лв.	142 040	9,3%	139 080	9,3%	2 960	10,6%
11	от 1200.01 до 1400.00 лв.	89 851	5,9%	87 948	5,9%	1 903	6,8%
12	от 1400.01 до 1600.00 лв.	58 473	3,8%	57 468	3,8%	1 005	3,6%
13	от 1600.01 до 2000.00 лв.	66 923	4,4%	66 234	4,4%	689	2,5%
14	от 2000.01 до 2500.00 лв.	40 217	2,6%	40 031	2,7%	186	0,7%
15	от 2500.01 до 3000.00 лв.	14 567	1,0%	14 499	1,0%	68	0,2%
16	от 3000.01 до 3400.00 лв.	5 139	0,3%	5 097	0,3%	42	0,2%
17	над 3400.00 лв.	773	0,05%	772	0,05%	1	0,004%
	до 523.04 лв. вкл.	293 069	19,3%	281 526	18,9%	11 543	41,4%

Забележка:

В месечния размер на пенсиите е включен основният размер на водещата пенсия, сумата за изплащане на останалите пенсии и добавките към пенсиите (вкл. и добавката по чл.84 от КСО).





22. Брой на пенсионерите и на пенсиите по ТП на НОИ  
към 31.III.2024 г.

ТП на НОИ	Брой на пенсионерите	Брой на пенсиите	% на пенсионерите от пенсиите
Общо	2 040 181	2 051 645	99,4%
1.Благоевград	82 695	83 121	99,5%
2.Бургас	105 703	106 227	99,5%
3.Варна	117 213	117 807	99,5%
4.Велико Търново	69 739	70 068	99,5%
5.Видин	30 079	30 230	99,5%
6.Враца	55 796	56 108	99,4%
7.Габрово	39 420	39 688	99,3%
8.Кърджали	61 509	61 741	99,6%
9.Кюстендил	42 993	43 299	99,3%
10.Ловеч	41 359	41 579	99,5%
11.Монтана	40 551	40 815	99,4%
12.Пазарджик	71 699	72 151	99,4%
13.Перник	40 037	40 526	98,8%
14.Плевен	80 210	80 637	99,5%
15.Пловдив	182 405	183 639	99,3%
16.Разград	37 873	38 071	99,5%
17.Русе	64 590	64 984	99,4%
18.Силистра	36 715	36 887	99,5%
19.Сливен	49 712	50 052	99,3%
20.Смолян	36 564	37 017	98,8%
21.София-град	326 336	327 720	99,6%
22.София	67 249	67 720	99,3%
23.Стара Загора	93 033	93 590	99,4%
24.Добрич	49 674	49 899	99,5%
25.Търговище	32 289	32 449	99,5%
26.Хасково	70 423	70 746	99,5%
27.Шумен	50 303	50 550	99,5%
28.Ямбол	36 588	36 815	99,4%
29. Европейски регламенти и международни договори	27 424	27 509	99,7%

[Към съдържанието](#)

23. Брой на пенсиите по ТП на НОИ към 31.ІІІ.2024 г.

ТП на НОИ	Брой пенсии - Общо ( I + II + III + IV )		I. Фонд "Пенсии"		II. Фонд "Пенсии за лицата по чл. 69"		III. Фонд "Пенсии, несвързани с трудова дейност"		IV. Фонд "Трудова злополука и професионална болест"	
	Брой	31.ІІІ.2024 г. в % към	Общ брой	Процент от общия брой	Общ брой	Процент от общия брой	Общ брой	Процент от общия брой	Общ брой	Процент от общия брой
		31.ІІІ.2023 г.								
Общо	2 051 645	100,5%	1 894 027	92,3%	82 390	4,0%	63 197	3,1%	12 031	0,6%
1.Благоевград	83 121	101,3%	77 944	93,8%	2 252	2,7%	2 483	3,0%	442	0,5%
2.Бургас	106 227	100,7%	97 910	92,2%	4 813	4,5%	2 962	2,8%	542	0,5%
3.Варна	117 807	100,3%	108 491	92,1%	5 240	4,4%	3 399	2,9%	677	0,6%
4.Велико Търново	70 068	99,7%	64 644	92,3%	2 826	4,0%	2 248	3,2%	350	0,5%
5.Видин	30 230	100,3%	27 992	92,6%	856	2,8%	1 234	4,1%	148	0,5%
6.Враца	56 108	100,8%	51 811	92,3%	1 502	2,7%	2 437	4,3%	358	0,6%
7.Габрово	39 688	99,9%	37 540	94,6%	761	1,9%	1 103	2,8%	284	0,7%
8.Кърджали	61 741	103,2%	58 193	94,3%	894	1,4%	2 369	3,8%	285	0,5%
9.Кюстендил	43 299	99,7%	40 426	93,4%	1 388	3,2%	1 210	2,8%	275	0,6%
10.Ловеч	41 579	99,7%	38 261	92,0%	1 543	3,7%	1 500	3,6%	275	0,7%
11.Монтана	40 815	100,4%	37 846	92,7%	1 243	3,0%	1 447	3,5%	279	0,7%
12.Пазарджик	72 151	101,2%	67 391	93,4%	1 508	2,1%	2 766	3,8%	486	0,7%
13.Перник	40 526	100,0%	37 966	93,7%	1 148	2,8%	912	2,3%	500	1,2%
14.Плевен	80 637	100,3%	73 916	91,7%	3 628	4,5%	2 632	3,3%	461	0,6%
15.Пловдив	183 639	100,4%	168 986	92,0%	8 065	4,4%	5 356	2,9%	1 232	0,7%
16.Разград	38 071	101,0%	35 323	92,8%	610	1,6%	1 911	5,0%	227	0,6%
17.Русе	64 984	99,6%	60 775	93,5%	1 730	2,7%	2 072	3,2%	407	0,6%
18.Силистра	36 887	100,7%	34 339	93,1%	594	1,6%	1 784	4,8%	170	0,5%
19.Сливен	50 052	100,6%	44 858	89,6%	2 697	5,4%	2 165	4,3%	332	0,7%
20.Смолян	37 017	100,9%	34 961	94,4%	891	2,4%	706	1,9%	459	1,2%
21.София-град	327 720	100,6%	297 160	90,7%	21 801	6,7%	7 425	2,3%	1 334	0,4%
22.София	67 720	100,5%	62 069	91,7%	3 290	4,9%	1 877	2,8%	484	0,7%
23.Стара Загора	93 590	100,3%	86 687	92,6%	3 929	4,2%	2 424	2,6%	550	0,6%
24.Добрич	49 899	99,9%	45 883	92,0%	1 681	3,4%	2 058	4,1%	277	0,6%
25.Търговище	32 449	101,7%	30 061	92,6%	739	2,3%	1 471	4,5%	178	0,5%
26.Хасково	70 746	100,8%	65 472	92,5%	2 685	3,8%	2 219	3,1%	370	0,5%
27.Шумен	50 550	99,6%	46 811	92,6%	1 617	3,2%	1 821	3,6%	301	0,6%
28.Ямбол	36 815	100,0%	33 237	90,3%	2 321	6,3%	1 045	2,8%	212	0,6%
29. Европейски регламенти и международни договори	27 509	101,1%	27 074	98,4%	138	0,5%	161	0,6%	136	0,5%

[Към съдържанието](#)

24. Разход за пенсии по ТП на НОИ към 31.III.2024 г.

ТП на НОИ	Разход за пенсии	I. Фонд "Пенсии"				II. Фонд "Пенсии за лицата по чл. 69"	
	Общо ( I + II + III + IV )	Общо		Пенсии за трудова дейност	Допълнителна сума към пенсиите за минал период (2019 - 2023 г.)	Разход в лева	Процент от общия разход
	Общ разход в лева	Разход в лева	Процент от общия разход				
Общо	5 064 722 024	4 574 831 877	90,3%	4 574 029 705	802 172	381 194 148	7,5%
1.Благоевград	69 326 847	65 277 391	94,2%	65 269 681	7 710	1 309 515	1,9%
2.Бургас	69 991 627	65 429 768	93,5%	65 424 503	5 265	1 832 643	2,6%
3.Варна	86 942 796	80 296 725	92,4%	80 286 861	9 864	3 656 416	4,2%
4.Велико Търново	44 256 153	41 440 952	93,6%	41 434 234	6 718	1 191 593	2,7%
5.Видин	22 312 574	20 815 345	93,3%	20 812 725	2 620	343 103	1,5%
6.Враца	31 234 365	29 040 577	93,0%	29 038 216	2 361	507 655	1,6%
7.Габрово	22 559 690	21 338 684	94,6%	21 338 264	420	334 584	1,5%
8.Кърджали	38 321 199	36 186 100	94,4%	36 134 131	51 969	292 355	0,8%
9.Кюстендил	31 499 360	29 755 262	94,5%	29 755 045	217	614 155	1,9%
10.Ловеч	23 507 852	22 012 484	93,6%	22 009 713	2 771	452 146	1,9%
11.Монтана	25 610 507	23 824 213	93,0%	23 824 003	210	502 640	2,0%
12.Пазарджик	50 762 619	47 786 930	94,1%	47 781 382	5 548	615 157	1,2%
13.Перник	28 922 692	27 345 568	94,5%	27 336 322	9 246	585 223	2,0%
14.Плевен	56 233 772	52 333 087	93,1%	52 330 304	2 783	1 807 190	3,2%
15.Пловдив	141 204 422	130 502 768	92,4%	130 496 406	6 362	5 569 564	3,9%
16.Разград	23 123 789	21 434 045	92,7%	21 433 427	618	219 693	1,0%
17.Русе	35 866 055	33 734 764	94,1%	33 727 034	7 730	558 485	1,6%
18.Силистра	24 141 557	22 610 934	93,7%	22 607 263	3 671	122 994	0,5%
19.Сливен	34 498 823	31 681 225	91,8%	31 679 639	1 586	842 319	2,4%
20.Смолян	31 603 696	30 049 383	95,1%	30 048 118	1 265	287 915	0,9%
21.София-град	143 271 381	128 431 759	89,6%	128 423 256	8 503	9 796 890	6,8%
22.София	46 491 085	43 007 590	92,5%	43 004 270	3 320	1 601 329	3,4%
23.Стара Загора	47 869 945	44 777 196	93,5%	44 775 486	1 710	1 099 812	2,3%
24.Добрич	34 036 301	31 696 732	93,1%	31 693 858	2 874	621 275	1,8%
25.Търговище	22 935 448	21 577 820	94,1%	21 577 531	289	232 929	1,0%
26.Хасково	51 293 859	48 352 275	94,3%	48 347 673	4 602	1 239 826	2,4%
27.Шумен	29 749 325	27 773 442	93,4%	27 764 032	9 410	659 919	2,2%
28.Ямбол	25 962 082	23 951 338	92,3%	23 950 088	1 250	950 938	3,7%
29. ЦУ на НОИ	3 771 192 203	3 372 367 520	89,4%	3 371 726 240	641 280	343 345 885	9,1%

Забележка:

Разходите за пенсии, изплатени от Централно управление на НОИ ( 29 ЦУ на НОИ ) включват пенсиите, изплащани по международен договор, по който Р. България е страна или по европейските регламенти за координация на системите за социална сигурност, както и разходите за пенсии, платени по банков път в цялата страна (в сила от 1 октомври 2013 г.). Разходите за пенсии, изплатени от ТП на НОИ са разходите, изплатени чрез пощенските станции.

(продължение и край)

ТП на НОИ	III. Фонд "Пенсии, несвързани с трудова дейност"						IV. Фонд "Трудова злополука и професионална болест"			
	Общо		Социални пенсии, пенсии за особени заслуги и др.	Добавка по чл.9 от ЗПГРРЛ	Добавка за ветерани от войните	Добавка по чл.4 от ЗУНТОПБГ	Общо		Пенсии за трудова дейност	Пенсии на лицата по чл. 69 от КСО
	Разход в лева	Процент от общия разход					Разход в лева	Процент от общия разход		
Общо	91 115 382	1,8%	87 599 268	3 443 219	68 745	4 150	17 580 617	0,3%	17 541 821	38 796
1.Благоевград	2 451 912	3,5%	2 239 970	211 112	830		288 029	0,4%	288 029	
2.Бургас	2 421 190	3,5%	2 378 707	41 653	830		308 026	0,4%	308 026	
3.Варна	2 551 620	2,9%	2 514 821	33 479	3 320		438 035	0,5%	438 035	
4.Велико Търново	1 467 899	3,3%	1 423 074	44 825			155 709	0,4%	155 709	
5.Видин	1 081 531	4,8%	1 022 829	57 872	830		72 595	0,3%	72 075	520
6.Враца	1 525 362	4,9%	1 514 309	10 223	830		160 771	0,5%	160 511	260
7.Габрово	751 830	3,3%	732 620	18 380	830		134 592	0,6%	134 592	
8.Кърджали	1 691 744	4,4%	1 561 090	129 824	830		151 000	0,4%	151 000	
9.Кюстендил	998 646	3,2%	981 933	16 713			131 297	0,4%	130 675	622
10.Ловеч	915 239	3,9%	896 662	18 577			127 983	0,5%	127 983	
11.Монтана	1 139 443	4,4%	1 123 469	15 974			144 211	0,6%	144 211	
12.Пазарджик	2 092 028	4,1%	2 059 608	31 313	1 107		268 504	0,5%	268 504	
13.Перник	735 974	2,5%	713 347	21 797	830		255 927	0,9%	255 927	
14.Плевен	1 867 397	3,3%	1 838 669	28 728			226 098	0,4%	225 058	1 040
15.Пловдив	4 355 808	3,1%	4 261 071	92 524	2 213		776 282	0,5%	776 282	
16.Разград	1 353 449	5,9%	1 333 363	20 086			116 602	0,5%	116 602	
17.Русе	1 410 791	3,9%	1 377 119	32 842	830		162 015	0,5%	162 015	
18.Силистра	1 321 544	5,5%	1 316 700	4 844			86 085	0,4%	86 085	
19.Сливен	1 802 783	5,2%	1 783 863	18 920			172 496	0,5%	172 496	
20.Смолян	975 856	3,1%	681 137	294 719			290 542	0,9%	289 920	622
21.София-град	4 487 450	3,1%	4 347 004	128 691	11 755		555 282	0,4%	554 502	780
22.София	1 599 483	3,4%	1 580 443	19 040			282 683	0,6%	281 384	1 299
23.Стара Загора	1 813 743	3,8%	1 767 829	43 424	2 490		179 194	0,4%	179 194	
24.Добрич	1 581 482	4,6%	1 573 804	7 678			136 812	0,4%	136 812	
25.Търговище	1 007 805	4,4%	987 156	20 234	415		116 894	0,5%	116 169	725
26.Хасково	1 515 650	3,0%	1 450 173	64 647	830		186 108	0,4%	186 108	
27.Шумен	1 171 189	3,9%	1 153 168	18 021			144 775	0,5%	144 233	542
28.Ямбол	946 025	3,6%	922 416	23 609			113 781	0,4%	113 179	602
29. ЦУ на НОИ	44 080 509	1,2%	42 062 914	1 973 470	39 975	4 150	11 398 289	0,3%	11 366 505	31 784

[Към съдържанието](#)25. Среден месечен размер на изплатените пенсии  
по ТП на НОИ за първото тримесечие на 2024 г.

ТП на НОИ	Среден размер на пенсионер	I трим. на 2024 г. в % към I трим. на 2023 г.
Общо	827,78	112,5%
1.Благоевград	749,62	112,3%
2.Бургас	919,70	112,5%
3.Варна	876,67	112,7%
4.Велико Търново	781,72	112,9%
5.Видин	731,52	112,2%
6.Враца	835,40	113,7%
7.Габрово	789,24	112,9%
8.Кърджали	676,60	114,1%
9.Кюстендил	864,14	112,1%
10.Ловеч	749,20	112,7%
11.Монтана	743,89	113,0%
12.Пазарджик	748,46	110,4%
13.Перник	905,68	112,0%
14.Плевен	774,39	112,7%
15.Пловдив	806,97	112,7%
16.Разград	682,53	112,3%
17.Русе	776,93	112,9%
18.Силистра	691,52	113,1%
19.Сливен	776,32	112,0%
20.Смолян	801,62	112,3%
21.София-град	1009,42	112,6%
22.София	857,21	112,9%
23.Стара Загора	875,75	112,5%
24.Добрич	737,60	112,6%
25.Търговище	692,52	112,1%
26.Хасково	794,20	111,7%
27.Шумен	730,69	113,1%
28.Ямбол	804,11	112,8%
29. Европейски регламенти и международни договори	529,08	111,6%

## Забележка:

Средните размери са изчислени от разхода за пенсии, включващ разхода за всички добавки към пенсията, както и разходите за пенсии, платени по банков път, разпределени по ТП на НОИ.

[Към съдържанието](#)

26. Брой на добавките към пенсиите,  
разпределени по вида на пенсията и вид на добавките  
към 31.III.2024 г.

Вид на пенсиите	Добавка за чужда помощ	Добавка за ветерани	Добавки за старост (ЗП)	Добавки по чл.46 ал.4 (ЗП)	Добавки по чл.84 от КСО по вид на водещата пенсия	Добавки по чл.9 ЗПГРРЛ
Общо ( I + II + III + IV )	73 204	85	756	14 514	675 069	6 143
I. Фонд "Пенсии"	52 882	69	716	14 503	663 631	6 098
1.Инвалидност поради общо заболяване	27 578	1	32	2	66 993	480
2.Осигурителен стаж и възраст	25 013	68	646	14 501	594 023	5 604
3.Осигурителен стаж и възраст - ЗПЗСК	6		27		29	
4.Инвалидност поради общо заболяване - ЗПЗСК	41		1		135	
5.Инвалидност поради общо заболяване - СВОК	123		1		239	
6.Осигурителен стаж и възраст - СВОК	117		8		2 200	13
7.Частни занаятчии, търговци и др. - СВОК	4		1		12	1
II. Фонд "Пенсии за лицата по чл. 69"	970	14	25	3	8 961	12
1.Инвалидност поради общо заболяване	14				1	
2.Осигурителен стаж и възраст	956	14	25	3	8 960	12
III. Фонд "Пенсии, несвързани с трудова дейност"	18 897	1	11		1 559	19
1.Старост (поборнически) - ЗП	1					
2.Военна инвалидност	192	1			72	2
3.Народни по чл.28 от ЗП						
4.Народни по чл.30а от ЗП				1		
5.Особени заслуги						
6.Гражданска инвалидност	11				9	
7.Старост на частни земеделски стопани	4				35	
8.С отделен указ -ЗП	1					
9.Социални пенсии за инвалидност	18 638		5		1 086	11
10. Персонални пенсии	7				53	
11.Социални пенсии за старост	43		5		304	6

(Продължение и край)

Вид на пенсиите	Добавка за чужда помощ	Добавка за ветерани	Добавки за старост (ЗП)	Добавки по чл.46 ал.4 (ЗП)	Добавки по чл.84 от КСО по вид на водещата пенсия	Добавки по чл.9 ЗПГРРЛ
IV. Фонд "Трудова злополука и професионална болест"	455	1	4	8	918	14
А. Пенсии за трудова дейност	453	1	4	8	918	14
1.Инвалидност поради трудова злополука и професионална болест	447	1	4	8	896	13
2.Инвалидност поради трудова злополука и професионална болест ЗПЗСК	2				15	
3.Инвалидност поради трудова злополука и професионална болест СВОК	4				7	1
Б.Пенсии за лицата по чл. 69 от КСО	2					
1.Инвалидност поради трудова злополука и професионална болест	2					
	%	%	%	%	%	%
Общо	100,0%	100,0%	100,0%	100,0%	100,0%	100,0%
а\ Фонд "Пенсии"	72,2%	81,2%	94,7%	99,9%	98,3%	99,3%
б\ Фонд "Пенсии за лицата по чл.69"	1,3%	16,5%	3,3%	0,02%	1,3%	0,2%
в\ Фонд "Пенсии, несвързани с трудова дейност"	25,8%	1,2%	1,5%		0,2%	0,3%
г\ Фонд "Трудова злополука и професионална болест"	0,6%	1,2%	0,5%	0,06%	0,1%	0,2%

27. Брой на добавките към пенсиите,  
разпределени по ТП на НОИ и по вид на добавките  
към 31.III.2024 г.

ТП на НОИ	Добавка за чужда помощ	Добавка за ветерани	Добавки за старост (ЗП)	Добавки по чл.46 ал.4 (ЗП)	Добавки по чл.84 от КСО	Добавки по чл.9 ЗПГРРЛ
Общо	73 204	85	756	14 514	675 069	6 143
1.Благоевград	2 519	2	21	1 691	26 755	766
2.Бургас	2 411	5	42	1 200	32 368	187
3.Варна	3 279	5	38	85	36 541	108
4.Велико Търново	2 120	2	21	70	24 006	154
5.Видин	1 405	3	10	134	10 803	263
6.Враца	3 881	1	16	361	19 168	41
7.Габрово	1 990	1	18	141	14 231	67
8.Кърджали	1 899	1	35	647	15 540	550
9.Кюстендил	2 198	3	12	1 500	15 128	76
10.Ловеч	1 908	1	8	29	15 159	72
11.Монтана	2 057	1	15	233	15 587	76
12.Пазарджик	2 458	1	21	617	24 735	114
13.Перник	1 807	1	11	997	13 508	75
14.Плевен	4 477		27	82	28 793	73
15.Пловдив	6 686	6	74	899	64 430	295
16.Разград	1 479	1	5	66	12 487	92
17.Русе	1 620	3	22	111	22 438	105
18.Силистра	2 381		9	25	13 527	46
19.Сливен	1 707		12	470	17 387	86
20.Смолян	1 046		10	1 789	11 761	1 025
21.София-град	10 760	32	207	726	97 526	883
22.София	2 970		23	529	24 447	65
23.Стара Загора	2 626	5	19	320	32 012	211
24.Добрич	1 397		16	56	17 452	36
25.Търговище	1 014	3	6	61	10 541	139
26.Хасково	1 780	5	28	1 113	22 694	247
27.Шумен	2 113	1	10	83	17 347	80
28.Ямбол	1 050	1	11	273	13 157	93
29. Европейски регламенти и международни договори	166	1	9	206	5 541	118

## Забележка:

От 1.VII.2023 г. добавката за чужда помощ се изплаща в размер 207,48 лв.

От 1.VII.2023 г. добавката за ветераните и воините по чл.5 от ЗВВ се изплаща в размер 276,64 лв.

От 1.VII.2023 г. добавката за инвалидите от войните по указ 1611 се изплаща в размер 138,32 лв.

От 1.VII.1999 г. на пенсионерите по чл.46, ал.4 от отменения ЗП се изплаща добавка в размер 33,30 лв.

От 1.I.2000 г. добавки по чл.46, ал.4 от отменения ЗП вече не се отпускат.

От 1.VII.1995 г. на пенсионерите навършили 75 годишна възраст се изплаща добавка в размер на 0,15 лв.

От 1.VII.1995 г. на пенсионерите навършили 80 годишна възраст се изплаща добавка в размер на 0,23 лв.

От 1.I.2000 г. добавки за старост от отменения ЗП вече не се отпускат.

От 1.IX.2011 г. на пенсионерите, които са вдовици/вдовци се изплаща добавка към пенсията в размер на 26,5 % от пенсията на починалия съпруг.

От 17.II.2004 г. се отпускат добавки по чл.9 от ЗПГРРЛ. От 1.I.2023 г. добавките по чл.9 от ЗПГРРЛ се изчисляват от средния размер на пенсията за осигурителен стаж и възраст за 2023 г.

Със заповед № 1016-40-132 от 01.02.2024 г. управителят на НОИ определи средната пенсия за осигурителен стаж и възраст за 2023 г. в размер на 858,83 лв..



[Към съдържанието](#)

28. Среден индивидуален коефициент на личните първи пенсии  
за осигурителен стаж и възраст, разпределени  
по категории труд и пол на пенсионерите  
към 31.III.2024 г.

Категория труд	Среден индивидуален коефициент		
	общо	мъже	жени
Състояние към 31.III.2024 г.			
общо	1,275	1,494	1,125
I-ва категория труд	1,777	1,893	1,606
II-ра категория труд	1,397	1,595	1,284
III-та категория труд	1,188	1,436	1,133
Осиг.стаж превърнат в съотн. 1:3	2,470	2,533	1,494
Осиг.стаж превърнат в съотн. 1:2	2,567	2,567	
Смесен осиг.стаж	1,348	1,502	1,087
Новоотпуснати от 1.I. до 31.III.2024 г.			
общо	1,017	1,071	0,929
I-ва категория труд	0,537		0,537
II-ра категория труд	2,961		2,961
III-та категория труд	1,031	1,143	0,944
Осиг.стаж превърнат в съотн. 1:3	2,161	2,161	
Осиг.стаж превърнат в съотн. 1:2			
Смесен осиг.стаж	1,001	1,036	0,879

Забележка: Разглежданата съвкупност на пенсионерите за осигурителен стаж и възраст включва пенсионерите по чл.68, чл.68а, чл.69а, чл.69б и чл.69 от КСО.

29. Среден индивидуален коефициент на личните първи пенсии  
за инвалидност поради общо заболяване, разпределени по процент  
на намалена работоспособност и пол на пенсионерите  
към 31.III.2024 г.

Намалена работоспособност	Среден индивидуален коефициент		
	общо	мъже	жени
Състояние към 31.III.2024 г.			
общо	0,848	0,934	0,781
над 90%	0,874	0,950	0,805
от 71 до 90%	0,864	0,951	0,798
от 50 до 70.99%	0,823	0,912	0,756
Новоотпуснати от 1.I. до 31.III.2024 г.			
общо	0,775	0,816	0,725
над 90%	0,696	0,770	0,559
от 71 до 90%	0,781	0,802	0,754
от 50 до 70.99%	0,792	0,838	0,741

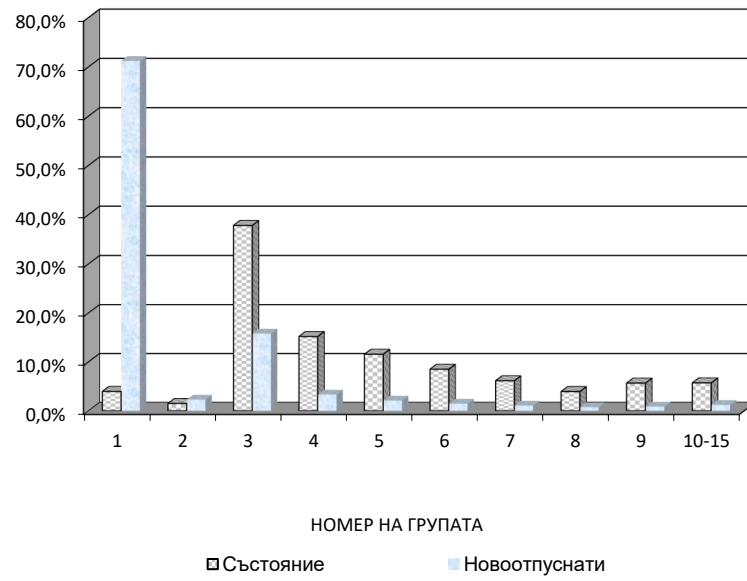
[Към съдържанието](#)

30. Среден индивидуален коефициент на личните първи пенсии за инвалидност поради трудова злополука и професионална болест, разпределени по процент на намалена работоспособност и пол на пенсионерите към 31.III.2024 г.

Намалена работоспособност	Среден индивидуален коефициент		
	общо	мъже	жени
Състояние към 31.III.2024 г.			
общо	1,081	1,154	0,907
над 90%	1,129	1,212	0,820
от 71 до 90%	1,090	1,174	0,909
от 50 до 70.99%	1,072	1,138	0,916
Новоотпуснати от 1.I. до 31.III.2024 г.			
общо	0,873	0,631	1,235
над 90%			
от 71 до 90%			
от 50 до 70.99%	0,873	0,631	1,235



ПРОЦЕНТ НА ПЕНСИОНЕРИТЕ ЗА ОСИГУРИТЕЛЕН СТАЖ И ВЪЗРАСТ, РАЗПРЕДЕЛЕНИ ПО ГРУПИ НА ИНДИВИДУАЛНИЯ КОЕФИЦИЕНТ





ПРОЦЕНТ НА ПЕНСИОНЕРИТЕ ЗА ИНВАЛИДНОСТ ПОРАДИ ОБЩО ЗАБОЛЯВАНЕ, РАЗПРЕДЕЛЕНИ ПО ГРУПИ НА ИНДИВИДУАЛНИЯ КОЕФИЦИЕНТ



[Към съдържанието](#)

**33. Разпределение на личните първи пенсии  
за инвалидност поради трудова злополука и професионална болест  
по размер на индивидуалния коефициент и пол на пенсионерите  
към 31.III.2024 г.**

№	Групи на индивидуалния коефициент	общо	мъже	жени
	общо	4 060	2 877	1 183
1	Без инд. коеф.	143	113	30
2	до 0,500	225	143	82
3	от 0,501 до 1,000	1 866	1 159	707
4	от 1,001 до 1,200	623	453	170
5	от 1,201 до 1,400	434	326	108
6	от 1,401 до 1,600	260	222	38
7	от 1,601 до 1,800	161	145	16
8	от 1,801 до 2,000	104	92	12
9	от 2,001 до 2,500	152	138	14
10	от 2,501 до 3,000	62	58	4
11	от 3,001 до 4,000	25	24	1
12	от 4,001 до 6,000	5	4	1
<b>Новоотпуснати</b>				
№	от 1.I. до 31.III.2024 г.			
	общо	12	8	4
1	Без инд. коеф.	7	5	2
2	до 0,500	1	1	
3	от 0,501 до 1,000	3	2	1
4	от 1,001 до 1,200			
5	от 1,201 до 1,400			
6	от 1,401 до 1,600			
7	от 1,601 до 1,800			
8	от 1,801 до 2,000	1		1
9	от 2,001 до 2,500			
10	от 2,501 до 3,000			
11	от 3,001 до 4,000			
12	от 4,001 до 6,000			

**ПРОЦЕНТ НА ПЕНСИОНЕРИТЕ ЗА ИНВАЛИДНОСТ ПОРАДИ ТРУДОВА ЗЛОПОЛУКА И  
ПРОФЕСИОНАЛНА БОЛЕСТ, РАЗПРЕДЕЛЕНИ ПО ГРУПИ НА ИНДИВИДУАЛНИЯ  
КОЕФИЦИЕНТ**



[Към съдържанието](#)

34. Среден осигурителен доход по месеци, от който се изчисляват индивидуалните коефициенти на лицата при пенсиониране

месец	Среден осигурителен доход					
	лева					
	1998 г.	1999 г.	2000 г.	2001 г.	2002 г.	2003 г.
Средномесечно	164 790	180,05	217,11	242,96	259,75	280,76
Януари	152 017	177 303	192,10	230,68	248,45	276,08
Февруари	150 119	175 802	195,53	221,10	245,76	273,19
Март	157 686	176 152	209,46	233,01	249,00	273,89
Април	162 211	174 496	208,52	243,28	258,77	283,40
Май	160 687	178 629	215,74	253,53	262,41	280,47
Юни	161 619	178 851	208,23	251,61	254,14	271,37
Юли	164 605	183,92	215,66	248,07	259,44	277,69
Август	164 840	181,88	218,11	248,63	258,68	269,61
Септември	171 604	185,75	224,27	245,20	260,68	275,14
Октомври	177 458	183,23	226,35	248,92	259,07	272,16
Ноември	180 828	183,97	248,50	259,59	271,61	282,09
Декември	183 587	186,99	252,52	265,24	285,13	328,52

месец	Среден осигурителен доход					
	лева					
	2004 г.	2005 г.	2006 г.	2007 г.	2008 г.	2009 г.
Средномесечно	308,80	331,62	354,50	398,17	500,56	554,78
Януари	290,23	319,29	339,83	369,74	460,81	536,51
Февруари	288,60	316,50	338,47	370,98	466,25	534,58
Март	306,58	326,28	345,52	379,43	480,55	549,59
Април	302,89	330,95	353,71	385,25	489,46	555,67
Май	306,90	336,43	355,97	382,22	488,42	556,82
Юни	302,95	324,16	348,38	380,62	489,41	552,90
Юли	307,78	331,50	351,36	397,13	492,42	548,94
Август	307,92	327,76	345,24	397,96	493,38	545,71
Септември	309,14	332,84	352,54	406,24	509,75	558,69
Октомври	306,81	328,31	351,39	398,76	510,61	555,50
Ноември	315,96	340,39	361,38	429,00	538,60	565,77
Декември	356,40	370,11	404,35	473,53	584,02	597,26

месец	Среден осигурителен доход					
	лева					
	2010 г.	2011 г.	2012 г.	2013 г.	2014 г.	2015 г.
Средномесечно	570,33	594,15	618,06	648,73	683,34	726,40
Януари	558,83	579,57	601,80	634,55	664,17	706,55
Февруари	558,85	574,60	595,51	628,85	659,26	701,06
Март	567,60	589,06	610,36	644,26	678,89	721,40
Април	568,12	598,05	620,10	646,14	687,91	727,52
Май	568,71	592,28	615,84	651,65	681,99	723,54
Юни	562,38	583,56	609,30	642,24	671,28	714,05
Юли	562,53	587,98	613,80	643,49	676,38	715,57
Август	559,52	582,68	608,17	636,96	671,51	714,91
Септември	568,39	595,92	621,38	647,28	683,34	724,60
Октомври	569,73	596,51	626,95	652,72	689,62	733,36
Ноември	586,11	612,72	630,61	661,26	700,16	749,74
Декември	612,90	636,48	661,75	694,83	735,46	783,76

месец	Среден осигурителен доход					
	лева					
	2016 г.	2017 г.	2018 г.	2019 г.	2020 г.	2021 г.
Средномесечно	770,07	821,51	889,90	986,52	1069,50	1169,25
Януари	753,10	795,09	863,18	951,57	1 037,56	1 157,77
Февруари	743,25	791,26	860,14	952,98	1 041,73	1 149,49
Март	764,07	811,13	879,67	976,24	1 021,10	1 150,92
Април	772,76	825,92	893,27	991,12	1 057,09	1 157,26
Май	768,85	814,36	884,18	980,76	1 064,24	1 179,80
Юни	755,73	803,13	875,00	968,71	1 050,19	1 138,18
Юли	763,04	811,75	878,70	974,05	1 058,71	1 148,90
Август	755,00	804,44	873,75	972,20	1 060,50	1 143,90
Септември	768,18	826,37	897,33	989,33	1 081,73	1 165,95
Октомври	780,75	834,57	901,26	1 002,75	1 095,37	1 180,40
Ноември	793,92	851,25	917,00	1 015,82	1 099,10	1 191,79
Декември	821,65	888,10	954,90	1 063,32	1 171,17	1 266,44



месец	Среден осигурителен доход					
	лева					
	2022 г.	2023 г.	2024 г.	2025 г.	2026 г.	2027 г.
Средномесечно	1 298,45	1 445,55				
Януари	1 186,57	1 385,10	1 592,01			
Февруари	1 180,82	1 380,99	1 594,56			
Март	1 217,91	1 410,67	1 633,53			
Април	1 306,77	1 435,78				
Май	1 299,07	1 427,64				
Юни	1 276,13	1 399,82				
Юли	1 292,87	1 416,53				
Август	1 297,11	1 431,68				
Септември	1 335,40	1 475,29				
Октомври	1 357,76	1 490,79				
Ноември	1 376,93	1 516,41				
Декември	1 445,64	1 575,02				

35. Средномесечен осигурителен доход  
за изчисляване размера на новоотпуснатите пенсии

Средномесечен осигурителен доход за страната, обявен от НОИ					
период	лева	период	лева	период	лева
01.01.2003 г. - 31.12.2003 г.	280,76	01.07.2004 г. - 30.06.2005 г.	320,05	01.01.2006 г. - 31.12.2006 г.	354,50
01.02.2003 г. - 31.01.2004 г.	281,86	01.08.2004 г. - 31.07.2005 г.	322,00	01.02.2006 г. - 31.01.2007 г.	357,06
01.03.2003 г. - 29.02.2004 г.	282,94	01.09.2004 г. - 31.08.2005 г.	323,65	01.03.2006 г. - 28.02.2007 г.	359,67
01.04.2003 г. - 31.03.2004 г.	285,56	01.10.2004 г. - 30.09.2005 г.	325,03	01.04.2006 г. - 31.03.2007 г.	362,57
01.05.2003 г. - 30.04.2004 г.	287,35	01.11.2004 г. - 31.10.2005 г.	326,83	01.05.2006 г. - 30.04.2007 г.	365,33
01.06.2003 г. - 31.05.2004 г.	289,70	01.12.2004 г. - 30.11.2005 г.	329,03	01.06.2006 г. - 31.05.2007 г.	367,64
01.07.2003 г. - 30.06.2004 г.	292,31	01.01.2005 г. - 31.12.2005 г.	331,62	01.07.2006 г. - 30.06.2007 г.	370,36
01.08.2003 г. - 31.07.2004 г.	294,84	01.02.2005 г. - 31.01.2006 г.	334,11	01.08.2006 г. - 31.07.2007 г.	373,42
01.09.2003 г. - 31.08.2004 г.	297,87	01.03.2005 г. - 28.02.2006 г.	335,84	01.09.2006 г. - 31.08.2007 г.	377,65
01.10.2003 г. - 30.09.2004 г.	300,67	01.04.2005 г. - 31.03.2006 г.	337,41	01.10.2006 г. - 30.09.2007 г.	382,90
01.11.2003 г. - 31.10.2004 г.	303,58	01.05.2005 г. - 30.04.2006 г.	339,32	01.11.2006 г. - 31.10.2007 г.	385,98
01.12.2003 г. - 31.11.2004 г.	306,45	01.06.2005 г. - 31.05.2006 г.	340,95	01.12.2006 г. - 30.11.2007 г.	392,09
01.01.2004 г. - 31.12.2004 г.	308,80	01.07.2005 г. - 30.06.2006 г.	343,00	01.01.2007 г. - 31.12.2007 г.	398,17
01.02.2004 г. - 31.01.2005 г.	310,97	01.08.2005 г. - 31.07.2006 г.	343,62	01.02.2007 г. - 31.01.2008 г.	405,62
01.03.2004 г. - 28.02.2005 г.	313,00	01.09.2005 г. - 31.08.2006 г.	345,02	01.03.2007 г. - 29.02.2008 г.	413,46
01.04.2004 г. - 31.03.2005 г.	314,55	01.10.2005 г. - 30.09.2006 г.	347,72	01.04.2007 г. - 31.03.2008 г.	421,79
01.05.2004 г. - 30.04.2005 г.	316,83	01.11.2005 г. - 31.10.2006 г.	348,77	01.05.2007 г. - 30.04.2008 г.	430,46
01.06.2004 г. - 31.05.2005 г.	319,21	01.12.2005 г. - 30.11.2006 г.	351,32	01.06.2007 г. - 31.05.2008 г.	439,44

Средномесечен осигурителен доход за страната, обявен от НОИ					
период	лева	период	лева	период	лева
01.07.2007 г. - 30.06.2008 г.	448,60	01.01.2009 г. - 31.12.2009 г.	554,78	01.07.2010 г. - 30.06.2011 г.	581,31
01.08.2007 г. - 31.07.2008 г.	455,83	01.02.2009 г. - 31.01.2010 г.	556,64	01.08.2010 г. - 31.07.2011 г.	582,71
01.09.2007 г. - 31.08.2008 г.	463,78	01.03.2009 г. - 28.02.2010 г.	558,68	01.09.2010 г. - 31.08.2011 г.	584,66
01.10.2007 г. - 30.09.2008 г.	473,18	01.04.2009 г. - 31.03.2010 г.	560,17	01.10.2010 г. - 30.09.2011 г.	587,71
01.11.2007 г. - 31.10.2008 г.	482,48	01.05.2009 г. - 30.04.2010 г.	561,20	01.11.2010 г. - 31.10.2011 г.	589,94
01.12.2007 г. - 30.11.2008 г.	491,58	01.06.2009 г. - 31.05.2010 г.	562,19	01.12.2010 г. - 30.11.2011 г.	592,17
01.01.2008 г. - 31.12.2008 г.	500,56	01.07.2009 г. - 30.06.2010 г.	563,00	01.01.2011 г. - 31.12.2011 г.	594,15
01.02.2008 г. - 31.01.2009 г.	506,57	01.08.2009 г. - 31.07.2010 г.	563,37	01.02.2011 г. - 31.01.2012 г.	595,94
01.03.2008 г. - 28.02.2009 г.	512,07	01.09.2009 г. - 31.08.2010 г.	564,53	01.03.2011 г. - 29.02.2012 г.	597,63
01.04.2008 г. - 31.03.2009 г.	517,60	01.10.2009 г. - 30.09.2010 г.	566,12	01.04.2011 г. - 31.03.2012 г.	599,36
01.05.2008 г. - 30.04.2009 г.	522,97	01.11.2009 г. - 31.10.2010 г.	567,29	01.05.2011 г. - 30.04.2012 г.	601,17
01.06.2008 г. - 31.05.2009 г.	528,57	01.12.2009 г. - 30.11.2010 г.	569,00	01.06.2011 г. - 31.05.2012 г.	603,13
01.07.2008 г. - 30.06.2009 г.	533,90	01.01.2010 г. - 31.12.2010 г.	570,33	01.07.2011 г. - 30.06.2012 г.	605,34
01.08.2008 г. - 31.07.2009 г.	537,95	01.02.2010 г. - 31.01.2011 г.	572,02	01.08.2011 г. - 31.07.2012 г.	606,87
01.09.2008 г. - 31.08.2009 г.	542,46	01.03.2010 г. - 28.02.2011 г.	573,30	01.09.2011 г. - 31.08.2012 г.	609,71
01.10.2008 г. - 30.09.2009 г.	547,50	01.04.2010 г. - 31.03.2011 г.	575,07	01.10.2011 г. - 30.09.2012 г.	611,90
01.11.2008 г. - 31.10.2009 г.	551,43	01.05.2010 г. - 30.04.2011 г.	577,54	01.11.2011 г. - 31.10.2012 г.	614,46
01.12.2008 г. - 30.11.2009 г.	553,76	01.06.2010 г. - 31.05.2011 г.	579,51	01.12.2011 г. - 30.11.2012 г.	615,96

Средномесечен осигурителен доход за страната, обявен от НОИ					
период	лева	период	лева	период	лева
01.01.2012 г. - 31.12.2012 г.	618,06	01.01.2013 г. - 31.12.2013 г.	648,73	01.01.2014 г. - 31.12.2014 г.	683,34
01.02.2012 г. - 31.01.2013 г.	620,71	01.02.2013 г. - 31.01.2014 г.	651,12	01.02.2014 г. - 31.01.2015 г.	686,78
01.03.2012 г. - 28.02.2013 г.	623,40	01.03.2013 г. - 28.02.2014 г.	653,57	01.03.2014 г. - 28.02.2015 г.	690,18
01.04.2012 г. - 31.03.2013 г.	626,18	01.04.2013 г. - 31.03.2014 г.	656,39	01.04.2014 г. - 31.03.2015 г.	693,65
01.05.2012 г. - 30.04.2013 г.	628,35	01.05.2013 г. - 30.04.2014 г.	659,83	01.05.2014 г. - 30.04.2015 г.	696,93
01.06.2012 г. - 31.05.2013 г.	631,35	01.06.2013 г. - 31.05.2014 г.	662,36	01.06.2014 г. - 31.05.2015 г.	700,39
01.07.2012 г. - 30.06.2013 г.	634,17	01.07.2013 г. - 30.06.2014 г.	664,84	01.07.2014 г. - 30.06.2015 г.	704,04
01.08.2012 г. - 31.07.2013 г.	636,69	01.08.2013 г. - 31.07.2014 г.	667,65	01.08.2014 г. - 31.07.2015 г.	707,39
01.09.2012 г. - 31.08.2013 г.	639,11	01.09.2013 г. - 31.08.2014 г.	670,58	01.09.2014 г. - 31.08.2015 г.	711,07
01.10.2012 г. - 30.09.2013 г.	641,29	01.10.2013 г. - 30.09.2014 г.	673,65	01.10.2014 г. - 30.09.2015 г.	714,57
01.11.2012 г. - 31.10.2013 г.	643,44	01.11.2013 г. - 31.10.2014 г.	676,75	01.11.2014 г. - 31.10.2015 г.	718,23
01.12.2012 г. - 30.11.2013 г.	645,98	01.12.2013 г. - 30.11.2014 г.	679,98	01.12.2014 г. - 30.11.2015 г.	722,35

(Продължение и край)

Средномесечен осигурителен доход за страната, обявен от НОИ					
период	лева	период	лева	период	лева
01.01.2015 г. - 31.12.2015 г.	726,40	01.01.2016 г. - 31.12.2016 г.	770,07	01.01.2017 г. - 31.12.2017 г.	821,51
01.02.2015 г. - 31.01.2016 г.	730,15	01.02.2016 г. - 31.01.2017 г.	773,45	01.02.2017 г. - 31.01.2018 г.	827,00
01.03.2015 г. - 29.02.2016 г.	733,59	01.03.2016 г. - 28.02.2017 г.	777,36	01.03.2017 г. - 28.02.2018 г.	832,60
01.04.2015 г. - 31.03.2016 г.	737,08	01.04.2016 г. - 31.03.2017 г.	781,25	01.04.2017 г. - 31.03.2018 г.	838,24
01.05.2015 г. - 30.04.2016 г.	740,85	01.05.2016 г. - 30.04.2017 г.	785,68	01.05.2017 г. - 30.04.2018 г.	843,84
01.06.2015 г. - 31.05.2016 г.	744,62	01.06.2016 г. - 31.05.2017 г.	789,50	01.06.2017 г. - 31.05.2018 г.	849,72
01.07.2015 г. - 30.06.2016 г.	748,17	01.07.2016 г. - 30.06.2017 г.	793,55	01.07.2017 г. - 30.06.2018 г.	855,83
01.08.2015 г. - 31.07.2016 г.	752,22	01.08.2016 г. - 31.07.2017 г.	797,70	01.08.2017 г. - 31.07.2018 г.	861,52
01.09.2015 г. - 31.08.2016 г.	755,60	01.09.2016 г. - 31.08.2017 г.	801,86	01.09.2017 г. - 31.08.2018 г.	867,37
01.10.2015 г. - 30.09.2016 г.	759,28	01.10.2016 г. - 30.09.2017 г.	806,77	01.10.2017 г. - 30.09.2018 г.	873,37
01.11.2015 г. - 31.10.2016 г.	763,23	01.11.2016 г. - 31.10.2017 г.	811,27	01.11.2017 г. - 31.10.2018 г.	878,95
01.12.2015 г. - 30.11.2016 г.	766,89	01.12.2016 г. - 30.11.2017 г.	815,96	01.12.2017 г. - 30.11.2018 г.	884,37

Средномесечен осигурителен доход за страната, обявен от НОИ					
период	лева	период	лева	период	лева
01.01.2018 г. - 31.12.2018 г.	889,90	01.01.2019 г. - 31.12.2019 г.	986,52	01.01.2020 г. - 31.12.2020 г.	1 069,50
01.02.2018 г. - 31.01.2019 г.	897,13	01.02.2019 г. - 31.01.2020 г.	993,54	01.02.2020 г. - 31.01.2021 г.	1 079,28
01.03.2018 г. - 28.02.2019 г.	904,73	01.03.2019 г. - 29.02.2020 г.	1 000,79	01.03.2020 г. - 28.02.2021 г.	1 088,23
01.04.2018 г. - 31.03.2019 г.	912,69	01.04.2019 г. - 31.03.2020 г.	1 004,47	01.04.2020 г. - 31.03.2021 г.	1 099,27
01.05.2018 г. - 30.04.2019 г.	920,83	01.05.2019 г. - 30.04.2020 г.	1 009,60	01.05.2020 г. - 30.04.2021 г.	1 107,52
01.06.2018 г. - 31.05.2019 г.	928,94	01.06.2019 г. - 31.05.2020 г.	1 016,32	01.06.2020 г. - 31.05.2021 г.	1 117,14
01.07.2018 г. - 30.06.2019 г.	936,91	01.07.2019 г. - 30.06.2020 г.	1 023,24	01.07.2020 г. - 30.06.2021 г.	1 124,56
01.08.2018 г. - 31.07.2019 г.	945,00	01.08.2019 г. - 31.07.2020 г.	1 030,45	01.08.2020 г. - 31.07.2021 г.	1 132,19
01.09.2018 г. - 31.08.2019 г.	953,27	01.09.2019 г. - 31.08.2020 г.	1 038,00	01.09.2020 г. - 31.08.2021 г.	1 139,18
01.10.2018 г. - 30.09.2019 г.	961,02	01.10.2019 г. - 30.09.2020 г.	1 045,93	01.10.2020 г. - 30.09.2021 г.	1 146,35
01.11.2018 г. - 31.10.2019 г.	969,47	01.11.2019 г. - 31.10.2020 г.	1 053,81	01.11.2020 г. - 31.10.2021 г.	1 153,52
01.12.2018 г. - 30.11.2019 г.	977,60	01.12.2019 г. - 30.11.2020 г.	1 060,85	01.12.2020 г. - 30.11.2021 г.	1 161,23

Средномесечен осигурителен доход за страната, обявен от НОИ					
период	лева	период	лева	период	лева
01.01.2021 г. - 31.12.2021 г.	1 169,25	01.01.2022 г. - 31.12.2022 г.	1 298,45	01.01.2023 г. - 31.12.2023 г.	1 445,55
01.02.2021 г. - 31.01.2022 г.	1 171,56	01.02.2022 г. - 31.01.2023 г.	1 314,57	01.02.2023 г. - 31.01.2024 г.	1 462,51
01.03.2021 г. - 28.02.2022 г.	1 174,07	01.03.2022 г. - 28.02.2023 г.	1 330,91	01.03.2023 г. - 28.02.2024 г.	1 480,06
01.04.2021 г. - 31.03.2022 г.	1 179,57	01.04.2022 г. - 31.03.2023 г.	1 346,78	01.04.2023 г. - 31.03.2024 г.	1 498,44
01.05.2021 г. - 30.04.2022 г.	1 191,96	01.05.2022 г. - 30.04.2023 г.	1 357,48		
01.06.2021 г. - 31.05.2022 г.	1 201,96	01.06.2022 г. - 31.05.2023 г.	1 368,22		
01.07.2021 г. - 30.06.2022 г.	1 213,75	01.07.2022 г. - 30.06.2023 г.	1 378,73		
01.08.2021 г. - 31.07.2022 г.	1 226,00	01.08.2022 г. - 31.07.2023 г.	1 389,13		
01.09.2021 г. - 31.08.2022 г.	1 238,96	01.09.2022 г. - 31.08.2023 г.	1 400,41		
01.10.2021 г. - 30.09.2022 г.	1 253,37	01.10.2022 г. - 30.09.2023 г.	1 412,20		
01.11.2021 г. - 31.10.2022 г.	1 268,23	01.11.2022 г. - 31.10.2023 г.	1 423,27		
01.12.2021 г. - 30.11.2022 г.	1 283,57	01.12.2022 г. - 30.11.2023 г.	1 434,78		

Б) ПЕНСИИ, ИЗПЛАЩАНИ ОТ УЧИТЕЛСКИЯ  
ПЕНСИОНЕН ФОНД

[Към съдържанието](#)

1. Брой на пенсионерите от УПФ,  
пенсионирани по чл.69в, ал.2, ал.3 и ал.4 от КСО  
към 31.III.2024 г.

Показатели	Брой към 31.III.2024 г.	в % към 31.III.2023 г.
1.По чл.69в, ал.2 от КСО	1 622	97,4%
2.По чл.69в, ал.3 от КСО	34 894	103,6%
3.По чл.69в, ал.4 от КСО	165	97,1%
Общо	36 681	103,3%

2. Брой на новоотпуснатите, изменените и прекратени  
лични пенсии от УПФ, чл.69в, ал.2 и ал.4 от КСО  
за периода 1.I.2024 г. - 31.III.2024 г.

Показатели	I-то тримесечие на 2024 г.	1.I.2024 г. - 31.III.2024 г. брой
1.Новотпуснати	137	137
2.Изменени	310	310
3.Прекратени	1	1

3. Брой пенсионери, среден брой месеци до навършване на  
възрастта по чл.68, ал.1 от КСО  
и среден основен месечен размер на пенсията на учителите,  
пенсионирани по чл.69в, ал.2 от КСО  
към 31.III.2024 г.

Показатели	Брой пенсионери	Среден брой месеци	Среден основен месечен размер
Мъже	243	35,4	1027,55
Жени	1 379	38,4	958,17
Общо	1 622	37,9	968,56

4. Брой пенсионери, среден осигурителен стаж в месеци,  
среден основен месечен размер на пенсията и среден  
размер на добавката на учителите, пенсионирани по чл.69в, ал.3 от КСО  
към 31.III.2024 г.

Показатели	Брой пенсионери	Среден осигурителен стаж *	Среден основен размер на пенсията	Среден месечен размер на добавката
Мъже	3 195	50,0	1015,26	164,72
Жени	31 699	59,0	897,10	172,22
Общо	34 894	58,1	907,92	171,54

\* Среден осигурителен стаж в месеци, за които има осигурителна вноска в УчПФ след придобиване право на пенсия по чл.69в, ал.1 от КСО.

5. Брой пенсионери, среден брой месеци  
до навършване на възрастта по чл.68, ал.3 от КСО  
и среден основен месечен размер на пенсията на учителите,  
пенсионирани по чл.69в, ал.4 от КСО  
към 31.III.2024 г.

Показатели	Брой пенсионери	Среден брой месеци	Среден месечен основен размер
Мъже	7	22,6	1025,30
Жени	158	55,1	802,48
Общо	165	53,7	811,94

[Към съдържанието](#)

6. Брой на пенсионерите от УПФ,  
пенсионирани по чл.69в, ал.2 и ал.4 от КСО,  
разпределени по групи основни месечни размери на пенсиите им  
към 31.III.2024 г.

№	Групи основни месечни размери на пенсиите	Брой пенсионери	%
	Общо	1 787	100%
1	до 248.98 лв.		
2	от 248.99 до 392.28 лв.		
3	от 392.29 до 444.58 лв.		
4	от 444.59 до 523.04 лв.	66	3,7%
5	от 523.05 до 600.00 лв.	11	0,6%
6	от 600.01 до 700.00 лв.	73	4,1%
7	от 700.01 до 800.00 лв.	181	10,1%
8	от 800.01 до 900.00 лв.	322	18,0%
9	от 900.01 до 1000.00 лв.	450	25,2%
10	от 1000.01 до 1200.00 лв.	534	29,9%
11	от 1200.01 до 1400.00 лв.	122	6,8%
12	от 1400.01 до 1600.00 лв.	24	1,3%
13	от 1600.01 до 2000.00 лв.	4	0,2%
14	от 2000.01 до 2500.00 лв.		
15	от 2500.01 до 3000.00 лв.		
16	от 3000.01 до 3400.00 лв.		
17	над 3400.00 лв.		
	до 523.04 лв. вкл.	66	3,7%

7. Брой на пенсионерите от УПФ,  
пенсионирани по чл.69в, ал.2 и ал.4 от КСО,  
разпределени по групи месечни размери на пенсиите им  
към 31.III.2024 г.

№	Групи месечни размери на пенсиите	Брой пенсионери	%
	Общо	1 787	100%
1	до 248.98 лв.		
2	от 248.99 до 392.28 лв.		
3	от 392.29 до 444.58 лв.		
4	от 444.59 до 523.04 лв.	64	3,6%
5	от 523.05 до 600.00 лв.	11	0,6%
6	от 600.01 до 700.00 лв.	64	3,6%
7	от 700.01 до 800.00 лв.	162	9,1%
8	от 800.01 до 900.00 лв.	296	16,6%
9	от 900.01 до 1000.00 лв.	424	23,7%
10	от 1000.01 до 1200.00 лв.	557	31,2%
11	от 1200.01 до 1400.00 лв.	151	8,4%
12	от 1400.01 до 1600.00 лв.	41	2,3%
13	от 1600.01 до 2000.00 лв.	17	1,0%
14	от 2000.01 до 2500.00 лв.		
15	от 2500.01 до 3000.00 лв.		
16	от 3000.01 до 3400.00 лв.		
17	над 3400.00 лв.		
	до 523.04 лв. вкл.	64	3,6%

[Към съдържанието](#)

8. Брой на добавките към пенсиите  
на учителите, пенсионирани  
по чл.69в, ал.2 от КСО към 31.III.2024 г.

Вид на добавката	Брой
Общо	207
1. Добавка за чужда помощ	10
2. Добавка по чл. 84 от КСО	197

9. Брой на учителите, пенсионирани по чл.69в, ал.2 и ал.4 от КСО,  
разпределени по ТП на НОИ към 31.III.2024 г.

ТП на НОИ	Брой	%
Общо	1 787	100,0%
1.Благоевград	55	3,1%
2.Бургас	103	5,8%
3.Варна	123	6,9%
4.Велико Търново	72	4,0%
5.Видин	23	1,3%
6.Враца	58	3,2%
7.Габрово	22	1,2%
8.Кърджали	31	1,7%
9.Кюстендил	41	2,3%
10.Ловеч	49	2,7%
11.Монтана	33	1,8%
12.Пазарджик	57	3,2%
13.Перник	19	1,1%
14.Плевен	83	4,6%
15.Пловдив	102	5,7%
16.Разград	31	1,7%
17.Русе	61	3,4%
18.Силистра	49	2,7%
19.Сливен	47	2,6%
20.Смолян	49	2,7%
21.София-град	265	14,8%
22.София	58	3,2%
23.Стара Загора	84	4,7%
24.Добрич	57	3,2%
25.Търговище	71	4,0%
26.Хасково	52	2,9%
27.Шумен	51	2,9%
28.Ямбол	40	2,2%
29. Европейски регламенти и международни договори	1	0,1%



[Към съдържанието](#)10. Разход за пенсии от УПФ  
към 31.III.2024 г.

Показатели	Отчетен разход
Общо	23 894 915
1. Пенсии от УПФ по чл.69в, ал.2 и ал.4 от КСО	5 510 653
2. Добавка по чл.69в, ал.3 от КСО	18 378 065
3. Добавка за чужда помощ	6 198

11. Брой, разход и среден месечен размер на изплатените пенсии  
от УПФ за I - то тримесечие на 2024 г.

Показатели	Среден брой за I - то тримесечие на 2024 г.	Разход за I - то тримесечие на 2024 г. лева	Среден месечен размер на пенсии и добавки за I - то тримесечие по касов отчет лева
1. Пенсии от УПФ по чл.69в, ал.2 и ал.4 от КСО	1 749	5 516 850	1 051,43
2. Добавка по чл.69в, ал.3 от КСО	34 753	18 378 065	176,27

12. Разход за пенсии от УПФ  
по ТП на НОИ към 31.III.2024 г.

ТП на НОИ	Разход в лева
Общо	23 894 915
1.Благоевград	109 805
2.Бургас	117 069
3.Варна	173 853
4.Велико Търново	75 488
5.Видин	35 039
6.Враца	49 267
7.Габрово	23 956
8.Кърджали	53 877
9.Кюстендил	35 643
10.Ловеч	38 268
11.Монтана	42 207
12.Пазарджик	78 742
13.Перник	32 287
14.Плевен	82 843
15.Пловдив	252 208
16.Разград	37 988
17.Русе	60 473
18.Силистра	26 275
19.Сливен	66 793
20.Смолян	37 096
21.София-град	234 136
22.София	68 834
23.Стара Загора	63 647
24.Добрич	73 961
25.Търговище	43 825
26.Хасково	81 905
27.Шумен	45 042
28.Ямбол	42 936
29. ЦУ на НОИ	21 811 452

## Забележка:

Разходите за пенсии, изплатени от Централно управление на НОИ (29 ЦУ на НОИ) включват пенсиите изплащани по международен договор, по който Р. България е страна или по европейските регламенти за координация на системите за социална сигурност, както и разходите за пенсии, изплатени по банков път в цялата страна. Разходите за пенсии, изплатени от ТП на НОИ са разходите, изплатени чрез пощенските станции.

---

---

НАЦИОНАЛЕН ОСИГУРИТЕЛЕН ИНСТИТУТ  
ОТДЕЛ "СТАТИСТИКА, АКТЮЕРСКИ АНАЛИЗИ И ПРОГНОЗИ"

---

---

Статистическият бюлетин е изготвен от отдел "Статистика, актюерски анализи и прогнози"  
към Дирекция "Анализ, планиране и прогнозиране".  
Ползвана е информация от Дирекция "Информационни системи за дългосрочни и краткосрочни плащания",  
Дирекция "Европейски регламенти и международни договори" и  
Дирекция "Финансово-счетоводна дейност"